



# VADMECUM VOOR WEGVERKEERSLAWAAI IN DE STAD



## Het aandeel van de burger in het welslagen van weginrichtingsprojecten





Op de rechter pagina vindt de lezer een geordende en doorlopende tekst.  
Op de linker pagina wordt aanvullende informatie weergegeven.



Bij tekst die **VET**, in **HOOFDLETTERS** of in het **ZACHTPAARS** is afgedrukt, kan de lezer zich wenden tot een kader op de linkerpagina voor bijkomende informatie.



Voor nadere informatie kan de lezer zich wenden tot de fiche waarvan het nummer is weergegeven op het uithangbord.

Tekst <sup>x</sup>

De cijfers die worden weergegeven als exponent verwijzen naar referenties aan het einde van de fiche.

**Tekst**

Verklaring van een begrip of een belangrijk element.

**Tekst**

Woord of begrip gevolgd door zijn definitie.

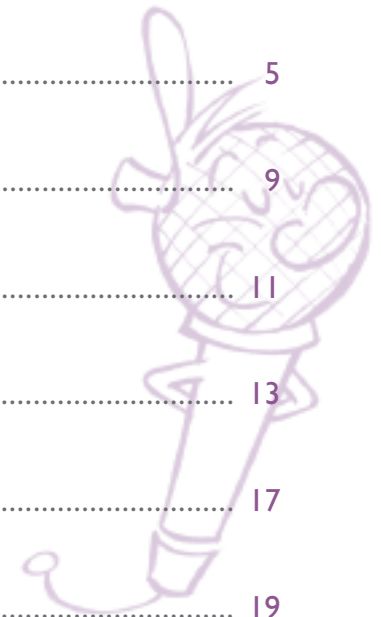
Tekst

De tekst in kleine, zachtpaarse letters verwijst naar het uitgewerkt voorbeeld dat fungeert als rode draad



# INHOUDSOPGAVE

■	■	■	■	■	■	■	■	■
Inleiding .....								3
Definitie van burgerparticipatie .....								5
De vormen van burgerparticipatie en de graad van betrokkenheid van de burger .....								9
Een voorbeeld van burgerparticipatie als leidraad .....								11
De informatie .....								13
De raadpleging .....								17
Het overleg .....								19
Referenties .....								22





# INLEIDING

Sinds het begin van de jaren 1990, en ten gevolge van een Europese beschikking, moeten de door de gemeente- en gewestbesturen genomen beslissingen voor toekenning van vergunningen worden gemotiveerd op basis van onderzoeken bij de betrokken personen. Meer recentelijk werd een bijkomende stap in deze richting gezet. De informatie en de participatie van het publiek worden tegenwoordig immers aangemoedigd, met name in het kader van projecten voor aanleg van de openbare ruimte en stedenbouwkundige projecten.

De volgende vragen rijzen met betrekking tot de **burgerparticipatie**:

- ♪ Wat is burgerparticipatie?
- ♪ Wat zijn de verschillende vormen van burgerparticipatie?
- ♪ Hoe kan de burgerparticipatie een project verrijken en meer omvang geven?
- ♪ Wat moet worden verstaan onder het "NIMBY"-verschijnsel?
- ♪ Zijn er valstrikken die men moet trachten te vermijden?
- ♪ Wat zijn de wettelijke verplichtingen op het vlak van de burgerparticipatie?

Deze fiche wil deze vragen beantwoorden door meer bepaald het geval van het Brussels Hoofdstedelijk Gewest te behandelen.



## DOEL VAN DE BURGERPARTICIPATIE

Het doel dat de burgerparticipatie nastreeft, en dus de rol die de burger wordt verwacht te vervullen, kan zijn als volgt:

- ♪ het uitdrukken van wensen, behoeften of eisen;
- ♪ het meewerken aan een diagnosestelling;
- ♪ het bespreken van de gevolgen en de doelstellingen van de ontwikkeling;
- ♪ het zoeken naar oplossingen, het doen van voorstellen;
- ♪ het geven van advies over de beslissingen die worden genomen of participeren aan de beslissing;
- ♪ het meewerken aan de uitvoering van een project.



# DEFINITIE VAN BURGERPARTICIPATIE



Het **HOOFDOEL** van de burgerparticipatie is de burger te betrekken bij de projecten die voor hem gevolgen zullen hebben in zijn wijk, zijn gemeente of zijn gewest. We merken op dat de herziening van de Belgische Grondwet, van 17 februari 1994, de burger het recht geeft geïnformeerd te worden: "Ieder heeft het recht elk bestuursdocument te raadplegen en er een afschrift van te krijgen...".



Het participatieproces doet verschillende actoren samenwerken:

- ♪ de projectaanvrager of -ontwikkelaar;
- ♪ de technicus: dit is de auteur van de studie, de ontwerper van het project;
- ♪ de burgers: dit zijn de gebruikers die de gevolgen van het project zullen ondervinden;
- ♪ de gemeentelijke en/of gewestelijke overheid (verder in dit document vaak aangeduid met de term "verkozene") keurt het project al dan niet goed.

Soms wordt een ombudsman aangesteld om het participatieproces in goede banen te leiden.

De burgerparticipatie is in de eerste plaats een besluitvormingsinstrument. Ongeacht het gekozen participatiesysteem behoudt de verkozene de beslissingsbevoegdheid. Zijn rol bestaat erin te luisteren naar de uiteengezette standpunten, die vaak tegenstrijdig zijn, en deze te integreren en te verwerken tot een genuanceerde synthese die rekening houdt met de technische, sociaal-economische en ecologische werkelijkheid. Op basis van deze synthese neemt hij een als optimaal beschouwde beslissing voor een project.

## HET NIMBY-FENOMEEN

Het NIMBY-fenomeen (acroniem van "Not In My Back Yard", "niet in mijn achtertuin") bestaat uit een discours en praktijken van verzet tegen een project. In dit geval geeft het blijk van de behoefte van de bevolking om geïnformeerd en gehoord te worden over projecten die betrekking hebben op haar leefomgeving. Centraal in de NIMBY-houding staat de burger die een specifiek belang wil beschermen; het gaat dus niet zozeer om een collectieve benadering van de problemen. De som van de specifieke belangen leidt in het algemeen evenwel niet tot de inaanmerkingneming van een collectief belang.

Het NIMBY-syndroom kan worden vermeden of verzacht door het proces van de burgerparticipatie.



## DE NADELEN VAN DE BURGERPARTICIPATIE

Naast de "NIMBY"-problemen kunnen bepaalde nadelen een smet werpen op de burgerparticipatie. Enkele hiervan:

- ♪ de verkozene overschat soms het vermogen van de burger om technische problemen te begrijpen, en deze laatste weet vaak niet tegen welke verplichtingen en moeilijkheden de verkozene aankijkt;
- ♪ de personen die aanwezig zijn op informatie- en overlegvergaderingen zijn vaak diegenen die reeds sterk gekant zijn tegen het project in kwestie, zodat vaak weinig of geen constructieve standpunten worden gegeven;
- ♪ het publiek wantrouwt de informatie die wordt verstrekt door de overheid, omdat het deze laatste gelijkstelt met de projectontwikkelaar;
- ♪ wanneer een petitie wordt rondgegeven, tekenen de mensen vaak uit solidariteit, zonder dat ze daaronder werkelijk betrokken zijn. Het aantal handtekeningen komt dus niet altijd overeen met het aantal personen dat echt tegen het project gekant is.









## BELANG VAN DE BURGERPARTICIPATIE

De meeste actoren zien het nut in van het participatieproces, op voorwaarde dat het goed voorbereid is en kan verlopen in een gunstige context (cf. zie verder).



Uitgaande van het principe dat het onbekende afschrikt, bevordert de participatie de goedkeuring van het project in kwestie door de burgers en vermijdt het dat de projectontwikkelaar te kampen krijgt met een afkeurende "NIMBY"-reactie. Anderzijds laat de participatie toe informatie in te winnen die nuttig kan zijn voor een beter begrip van de context door de verkozenen en door de technici. Door de uitwisselingen die plaatsvinden zorgt de burgerparticipatie bovendien voor directe contacten tussen de verkozene en de burger, maar ook tussen de bewoners onderling.

De burgerparticipatie kan evenwel ook **NADELEN** inhouden, zoals onbegrip tussen de actoren onderling, een klimaat van wantrouwen, een oververtegenwoordiging van negatieve standpunten, ...



## DE BURGERPARTICIPATIE VOLGENS HET BWRO

Het is essentieel dat alle actoren tot een vergelijk komen over de definitie van de gebruikte termen, die een verschillende betekenis hebben in het gewone taalgebruik en in het BWRO.

	Gewone betekenis	Volgens het BWRO
<b>Informatie</b>	Voorstelling van het project aan het publiek zonder dat daarom wijzigingen zijn aangebracht.	Het publiek wordt geïnformeerd aan de hand van de affiches van het openbaar onderzoek die het project aankondigen.
<b>Raadpleging</b>	Voorstelling van het project aan het publiek, met eventueel een wijziging ervan in functie van de reacties van de burgers.	Gedurende het openbaar onderzoek, de periode waarin het aanvraagdossier kan worden geraadpleegd door het publiek en waarin opmerkingen kunnen worden gemaakt en geregistreerd op gemeentelijk niveau.
<b>Overleg</b>	Raadpleging en begeleiding van de burger in de uitwerking van een project: invoering van een proces van vergaderingen om van meet af aan een project te creëren met de burgers, de project ontwikkelaar en de overheid.	De natuurlijke of rechtspersonen die deze wens hebben uitgedrukt tijdens het openbaar onderzoek, kunnen worden gehoord tijdens de vergadering van de overlegcommissie die zal plaatsvinden op het einde van dit openbaar onderzoek (zie pagina's 18-19).



## OPENBAAR ONDERZOEK VOLGENS HET BWRO

Zijn gebonden aan het openbaar onderzoek (verplicht of wanneer een plan of een verordening dit voorziet):

- 🎵 de gewestelijke en gemeentelijke plannen;
- 🎵 de aanvragen van milieuvergunningen;
- 🎵 de aanvragen van stedenbouwkundige en verkavelingsvergunningen;
- 🎵 de aanvragen van stedenbouwkundige en milieucertificaten.

# DE VORMEN VAN BURGERPARTICIPATIE EN DE GRAAD VAN BETROKKENHEID VAN DE BURGER



Er bestaan verschillende vormen van burgerparticipatie, volgens het gewenste niveau van betrokkenheid van de burger:

**informatie** : de burger wordt geïnformeerd over projecten in zijn omgeving. *Zijn betrokkenheid wordt niet gevraagd;*

**raadpleging** : de burger wordt betrokken bij een proces van uitwisseling van informatie en standpunten met de verantwoordelijken van een project. *De betrokkenheid van het publiek wordt als vrij belangrijk beschouwd;*

**overleg** : de burger werkt mee aan de definitie van het probleem, het zoeken naar oplossingen en de evaluatie van het concrete project. *Zijn betrokkenheid is belangrijk.*

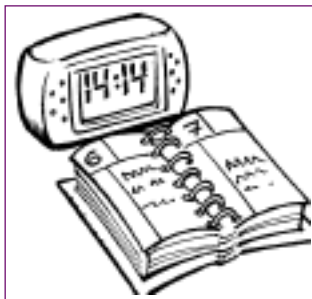
Deze drie vormen van burgerparticipatie zijn scheidbaar: er kan informatie van het publiek zijn zonder overleg. Het niveau van betrokkenheid van de burger dat wordt gekozen door de overheden, hangt af van het type van project. Het kan worden opgelegd door de wet of beslist op initiatief van de verkozenen. In het Brussels Hoofdstedelijk Gewest voorziet het Brussels Wetboek van Ruimtelijke Ordening (of **BWRO**) de **burgerparticipatie** in het kader van het **openbaar onderzoek** en van de **overlegcommissie**.



## HET PARTICIPATIEPROCES UITDENKEN

Opdat de burgerparticipatie zou kunnen plaatsvinden in de beste omstandigheden, is het van het grootste belang dat de organisatoren bepaalde essentiële elementen in hun achterhoofd houden. Zo zijn de termijnen, de kostprijs en het feit dat tal van actoren betrokken zijn, bepalend voor de organisatie van de participatie. Anderzijds is de context van elk project vrij specifiek, vanwege de omvang van het project, de actoren en de sociaal-economische realiteit van het grondgebied waarop het wordt uitgevoerd. De participatievoorzieningen moeten aanleunen bij deze plaatselijke realiteit, een kant-en-klare formule kan niet in alle gevallen worden toegepast.

Het is aangewezen om in elk stadium van het participatieproces te preciseren wat men verwacht van de participanten, want indien de doelstellingen van de participatie niet goed gepreciseerd zijn, kunnen hier teleurstellingen, conflicten, blokkeringen of misverstanden uit voortvloeien. Aan de andere kant kan het zeer nuttig zijn een communicatiespecialist uit te nodigen tijdens de vergaderingen om de gesprekken te leiden, er op toe te zien dat iedereen aan bod komt en de rol van neutrale moderator op zich te nemen.



## DE FASEN VAN HET PROJECT – LEIDRAAD

Het vastgoedproject dat dient als leidraad heeft de volgende fasen gevolgd:

### 1ste DOSSIER

- Eind december 1999 : indiening van het eerste dossier van het project bij de gemeente
- Maart 2000 : "informatie"-fase van het openbaar onderzoek (openbare bekendmaking)
- Begin mei 2000 : informatievergadering
- Half mei 2000 : overlegvergadering
- Begin juli 2000 : de Overlegcommissie geeft een ongunstig advies over het eerste dossier van het project

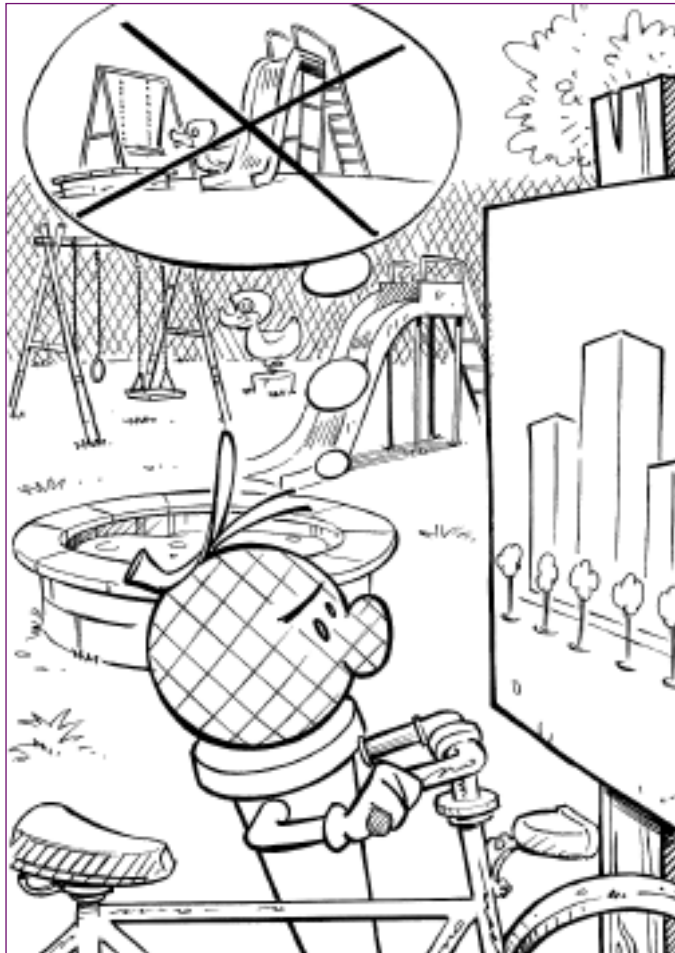
### 2de DOSSIER

- Eind december 2000 : indiening van het tweede dossier van het project bij de gemeente
- Half februari tot half maart 2001 : "informatie"-fase van het openbaar onderzoek (openbare bekendmaking)
- Eind maart 2001 : overlegvergadering
- In mei en juni 2001 : de Overlegcommissie geeft een gunstig advies over de verkavelings- en wegvergunningen voor het tweede dossier van het project
- In mei en juli 2001 : het College van Burgemeester en Schepenen geeft een gunstig advies over de verkavelings- en wegvergunningen

Eind 2002: begin van de eerste bouwfase.



# EEN VOORBEELD VAN BURGERPARTICIPATIE ALS LEIDRAAD



De verschillende vormen van burgerparticipatie, voorzien in het Brussels Hoofdstedelijk Gewest volgens het BWRO, worden hieronder geïllustreerd aan de hand van het voorbeeld van een verkavelingsproject in een van de gemeenten van het Brussels Hoofdstedelijk Gewest.

## VOORSTELLING

In het begin van 2000 beslist de eigenaar van een terrein van 4 hectare om bij de gemeentelijke overheid een **ONTWERP** van verkaveling van zijn eigendom in te dienen. Zijn aanvraag omvat de bouw van een aantal woonblokken met 8 verdiepingen. Gedurende meer dan 20 jaar had de buurtbewoners toegelaten zijn terrein te gebruiken voor gemeentelijke activiteiten (sport en ontspanning). Naast het feit dat het project een zone met feitelijke wijkuitrustingen doet wegvallen, zorgt het, door zijn omvang, ook voor een nieuwe bevolkingsdichtheid in de buurt.



Het openbaar onderzoek van dit eerste project leverde meer dan 800 klachten vanwege buurtbewoners op. Medio 2000 verstrekke de overlegcommissie een ongunstig advies voor dit project, op basis van de volgende elementen: de voorgestelde gebouwen waren te imposant, pasten niet in de stedenbouw van de wijk en creëerden schaduwzones ten opzichte van de bestaande infrastructuur.

Begin 2001 werd een tweede wijzigingsontwerp ingediend bij de overheden. Dit ontwerp hield rekening met de opmerkingen en voorzag een nieuwe plaatsing en volumetrie van de gebouwen.

Het tweede openbare onderzoek naar het ontwerp van verkaveling dat wordt beschreven op de pagina 10, vond plaats tussen 12 februari en 13 maart 2001. Het werd voorafgegaan door het uithangen van 12 grote affiches op A3-formaat in de aangrenzende straten en op het terrein op een rode achtergrond samen met 6 plannen die het ontwerp illustreren. Gedurende deze tijdspanne konden de buurtbewoners het dossier inkijken op de dienst stedenbouw van het gemeentebestuur en kregen ze de kans hun opmerkingen per post of mondeling mee te delen.

## AFFICHES



BRUSSELS HOOFDSTEDELIJK GEWEST  
Gemeente Watermaal-Bosvoorde

Bijlage 2

### BERICHT VAN OPENBAAR ONDERZOEK AANVRAAG VAN STEDENBOUWVERGUNNING

Het volgende project wordt aan openbaar onderzoek onderworpen.

Adres van het goed :

Identiteit van de aanvrager :

Voorwerp van de aanvraag :

Hoofdoofdviteit :

GBP :

Hoofddaden van het onderzoek :

Het openbaar onderzoek vindt plaats van ... tot ...

De vergaderings van de overlegcommissie vindt plaats op ... vanaf 14 uur in het Gemeentehuis

Tijdens de hele duur van het openbaar onderzoek kan het volledig dossier van de aanvraag op het gemeentebestuur worden geraadpleegd: Dienst Stedebouw – Leefmilieu – **Hooghuis Take verdieping** - A. Gilsorplein 2.

op maandag van 9u00 tot 11u30 en van 17u30 tot 20u  
van dinsdag tot donderdag van 9u00 tot 11u30

Technische uitleg over het dossier kan worden bekomen bij het gemeentebestuur op donderdag morgen of na telefonische afspraak op het nr. 02/574.74.32.

De opmerkingen en bezwaren over het dossier kunnen worden gericht:

- schriftelijk tot het College van Burgemeester en Schepenen op volgend adres :

Gemeente Watermaal-Bosvoorde  
Dienst Stedebouw - Milieu  
A. Gilsorplein, 1

1170 Watermaal-Bosvoorde **en dit ten laatste op ...**

- mondeling tijdens het openbaar onderzoek bij de daartoe aangewezen baarbit gemaakt worden op donderdag tussen 9u00 en 11u30.

Tijdens het openbaar onderzoek, kan elke persoon schriftelijk aan het College van Burgemeester en Schepenen vragen om door de overlegcommissie gehoord te worden.

Wilt u mee aan de openbare bespreking ter vaststelling van het project deelnemen in het gemeentehuis op ... dit ...

Te Watermaal-Bosvoorde, ...

De Gemeentesecretaris,  
{g} Christian VAN EETVELDE

Vanwege het College,

De Burgemeester,  
{g} Martine PAYFA

Ontervarde kennisgeving van onderzoek loopt gemeentelijk vooraf op het adres van de gemeente aangaande dit dossier.

## VERPLICHTINGEN VAN DE OPENBARE ONDERZOEKEN

De verplichtingen die wettelijk zijn vastgelegd door het Brussels Wetboek van Ruimtelijke Ordening (BWRO), die betrekking hebben op de opening van de openbare onderzoeken, zijn de volgende:

- ♪ de duur van de bekendmaking van het onderzoek mag niet korter zijn dan vijftien dagen;
- ♪ ten minste de helft van de duur van het onderzoek valt buiten de schoolvakantieperiodes;
- ♪ de informatie wordt verstrekt via affiches die zijn gedrukt **in zwart op een rode achtergrond**, en opgehangen in de buurt van het project;
- ♪ de dossiers kunnen ten minste een werkdag per week tot 20 uur 's avonds worden ingekeken in het gemeentehuis;
- ♪ iedereen kan technische toelichtingen verkrijgen;
- ♪ iedereen kan zijn opmerkingen of klachten kenbaar maken bij het gemeentehuis, mondeling of schriftelijk.



De precieze modaliteiten van het openbaar onderzoek zijn vastgelegd in een Besluit van de Brusselse Hoofdstedelijke Regering van 23 november 1993 (1).

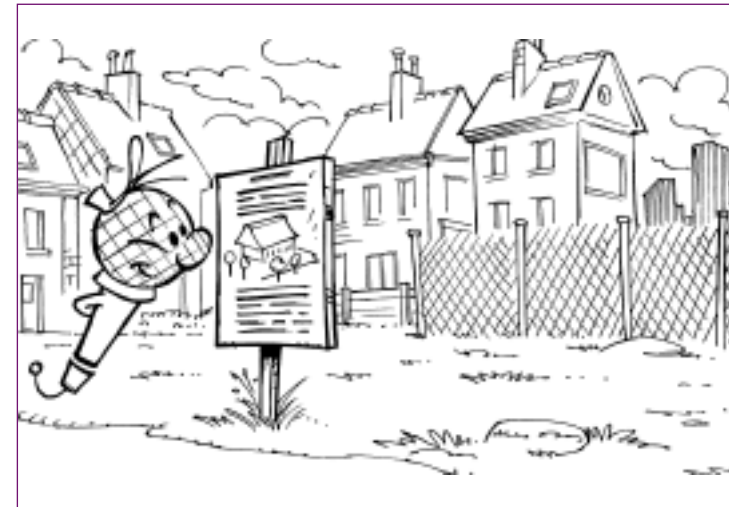


# DE INFORMATIE

De informatie gaat uit het van principe dat de burger het recht heeft geïnformeerd te zijn over de projecten die op hem betrekking hebben en dat de verkozene de taak heeft in alle transparantie te handelen. Het is een overdracht van informatie van de overheid aan de burger in één richting, en de betrokkenheid van deze laatste is vrijwel nihil. Indien de mening van de burger vooraf niet wordt gevraagd, is het evenwel gebruikelijk dat belangengroepen zoals buurtcomités of verenigingen worden opgericht nadat de informatie werd verspreid.

Tijdens de beginfase openbaar onderzoek verplicht het BWRO het veerspreiden van informatie over projecten die de burgers aanbelangen. Dit moet gebeuren door het uithangen van affiches. De bekendmaking van het openbaar onderzoek dient te gebeuren binnen de termijnen en volgens een welomschreven **PROCEDURE** die juridisch is vastgelegd.

De **AFFICHES** vermelden de plaats van de site, de gegevens van de projectaanvrager, de datums van het onderzoek en van de overlegcommissie. Ze vermelden tevens dat het volledige dossier kan worden ingekeken bij het gemeentebestuur, waar opmerkingen of klachten kunnen worden ingediend. Het gaat dan in dit geval, zoals hieronder verder aan bod komt, om de "overlegfase" van de burgerparticipatie. Tot slot kan men eveneens lezen dat elke persoon een schriftelijke aanvraag kan indienen bij het College van Burgemeester en Schepenen om gehoord te worden tijdens de overlegcommissie. In dat geval gaat het om de "overleg"-fase van de burgerparticipatie.



## DOELSTELLINGEN VAN DE INFORMATIE

De informatie kan verschillende doelstellingen hebben:

- 🎵 informeren over de stappen van de uitvoering van een project;
- 🎵 de burger op de hoogte brengen van de afwerking van een project;
- 🎵 het publiek uitnodigen op een voorstellingsvergadering;
- 🎵 de mensen de informatie geven die ze nodig hebben voor de daaropvolgende raadpleging of overleg (zie lager);
- 🎵 een tentoonstelling of een onderzoek aankondigen.

## HOE DE INFORMATIE VERSPREIDEN?

De informatie mag niet te vroeg worden verspreid, omdat men ze dan kan vergeten. De informatie mag echter ook niet te laat worden verstrekt, omdat de burger er niet mee mag worden overvallen en de tijd moet krijgen om de informatie op te nemen. Het is aanbevolen het publiek te informeren op het einde van de fase van uitwerking van het project en eventueel ook in de loop van het project, opdat de burger zich een precies idee zou kunnen vormen van het toekomstige project.

## DE VORM VAN DE INFORMATIE

Volgens het BWRO moet de informatie ten minste worden verspreid door openbare bekendmaking. Voor de meer omvangrijke projecten, zoals gewestelijke, gemeentelijke plannen, kan aanvullende informatie worden verstrekt via de volgende weg:

- 🎵 media (geschreven pers, radio, televisie);
- 🎵 website;
- 🎵 tentoonstelling.
- 🎵 briefwisseling;
- 🎵 brochures;

Deze verplichtingen zijn vastgelegd in een Besluit van de Brusselse Hoofdstedelijk Regering van 23 november 1993 (I).





Naast het maken en het uithangen van affiches kunnen er ook vergaderingen worden georganiseerd om de burger te informeren over een lopend project. Deze bepaling wordt evenwel niet opgelegd door het BWRO.

In het kader van het voorbeeld van het ontwerp van verkaveling werd in de periode van het openbaar onderzoek, op een weekdag in de namiddag, een informatievergadering georganiseerd. Tijdens deze vergadering werd de burger geïnformeerd over de elementen van het project en over de uitvoering ervan.



Er bestaat geen kant-en-klaar recept voor de organisatie van het informatieproces. Elk geval is immers anders. Alvorens van wal te steken met een informatiecampagne voor het publiek, moet dan ook wat tijd worden uitgetrokken om de volgende punten goed te definiëren:



- de **DOELSTELLINGEN** van deze informatie;
- de doelgroep: omwonenden, pers of verenigingen;
- de beperkingen: het beschikbare budget en de beschikbare tijd;
- het **MOMENT** van de verspreiding van de informatie;
- de **VORM** of de **GEGEVENSDRAGER** van de informatie;
- de organisator van de informatie (overheden, technisch adviseur, informatiespecialist, projectontwikkelaar,...).

De verspreide informatie moet correct, eerlijk en volledig zijn. Ze moet betrekking hebben op onderwerpen die de mensen interesseren en afgestemd zijn op hun begripsniveau en hun gewoonten. De informatie mag het project niet op idyllische wijze verkopen, maar moet ook wijzen op de eventuele nadelen van het project.

## OP WELK MOMENT MOET ER WORDEN GERAADPLEEGD?

In theorie, en buiten elke reglementaire context die zal worden gedefinieerd door het BWRO, kan het overleg gebeuren in de verschillende fasen van een project:

- 🎵 tijdens de fase van inventarisering en diagnosestelling om informatie in te zamelen;
- 🎵 tijdens de fase van vastlegging van de doelstellingen om de mening van de bevolking over de te bereiken doelstellingen te vragen;
- 🎵 tijdens de fase van voorstellen om te kiezen tussen 2 voorgestelde scenario's, of om een scenario verder uit te werken;
- 🎵 tijdens de uitvoering van het project, om de mening van de burgers over de evolutie van het project te kennen (hinder).



## HOE MOETEN DE BURGERS WORDEN GERAADPLEEGD?

Er bestaan in hoofdzaak drie vormen van raadpleging.

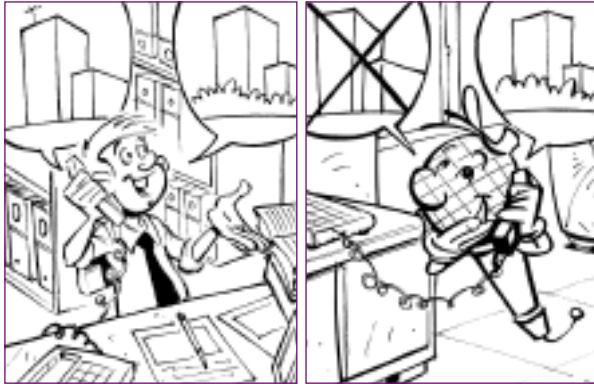
Ten eerste: de raadpleging kan schriftelijk, telefonisch of mondeling gebeuren. De raadpleging "op papier" is de meest voorkomende, en gebeurt ofwel door een brief op naam, ofwel door een huis-aan-huis of op de openbare weg verspreid formulier.

Ten tweede: een ontmoeting kan worden georganiseerd tussen de overheden, de projectontwikkelaar en de actief betrokken bevolking (buurtcomités, verenigingen, clubs, jeugdhuizen, vakbonden, enz.). De late namiddag of de avond zijn meer geschikt voor dergelijke ontmoetingen, omdat het publiek op die tijdstippen gewoonlijk meer beschikbaar is.

Tot slot wordt het publiek, in het wettelijke kader van de BWRO, onrechtstreeks geraadpleegd via de opmerkingen en de klachten die het kan doen bij het inkijken van het dossier bij het gemeentebestuur, tijdens het openbaar onderzoek.



# DE RAADPLEGING



Het publiek wordt onrechtstreeks geraadpleegd tijdens een openbaar onderzoek via de observaties en opmerkingen die het kan indienen bij het gemeentebestuur tijdens de bekendmakingsperiode van het openbaar onderzoek. Een meer uitvoerig overleg, zoals een telefonisch contact of een vragenlijst met de post, is niet verplicht in het kader van het door het BWRO voorziene openbare onderzoek.

Voor bepaalde projecten van gemeentelijke infrastructuur, zoals bijvoorbeeld een sportcentrum, kan het publiek geraadpleegd worden, indien de overheid dit wenst, in het begin van de opstelling van het ontwerp, om een keuze te kunnen maken tussen alternatieven ervan.

In het hierboven uiteengezette voorbeeld werd geen voorafgaande raadpleging georganiseerd door de projectontwikkelaar of de gemeentelijke overheden. Aan de andere kant werden tijdens het openbaar onderzoek tientallen opmerkingen/klachten gericht tot het gemeentebestuur.

De raadpleging is dus een stap meer in de richting van de burger, als een van de verschillende participatiesystemen. In het geval dit werd gerealiseerd in de uitvoeringsfase van het project, vóór de officiële indiening van de vergunningsaanvraag, maakt deze procedure ook mogelijk informatie te verzamelen over de gewoonten en de wensen van de mensen. Deze kunnen het project dan een nuttige wending geven. Het gaat dus om een uitwisseling van informatie en van standpunten in twee richtingen tussen de verantwoordelijken voor het project en de gebruikers. We merken op dat een raadpleging die niet wordt voorafgegaan door of vergezeld van een goede informatie, in veel gevallen ongeldig is.

Ook deze participatiebenadering mag niet onvoorbereid gebeuren. De volgende punten moeten duidelijk gedefinieerd worden voordat een raadpleging wordt gestart:

- doel van de raadpleging: verzamelen van gegevens of vragen naar mening over één van de fasen van een project;
- doelgroep: de gebruikers van het project;
- beperkingen: het beschikbare budget en de beschikbare tijd;
- het **MOMENT** van de raadpleging;
- de **VORM** van de raadpleging.

De mening van de bevolking kan, voor zover deze overeenkomt met de realiteit op het terrein, in aanmerking worden genomen in het besluitvormingsproces.



## DE VORMEN VAN OVERLEG IN HET KADER VAN DE BURGERPARTICIPATIE

Het is onmogelijk te overleggen met een groot aantal personen tegelijk tijdens een vergadering. Het overleg gebeurt dus vaker met een kleinere representatieve groep die bestaat uit de belangrijkste actoren en gebruikers (een tiental personen). Door deze methode kunnen de problemen en de oplossingen die verband houden met het project worden besproken in een werksfeer die geschikter is dan die van de vergaderingen met het grote publiek.

Een andere overlegmethode gebeurt via de verspreiding van een vragenlijst waarvan de gebruiker wordt verzocht om niet alleen zijn mening te geven (zoals bij een raadpleging), maar ook tegenvoorstellen te formuleren met betrekking tot het project. Het voordeel van dit systeem is dat de standpunten en voorstellen van zoveel mogelijk personen worden verkregen, maar het is een tragere (verzending en vervolgens analyse) en minder interactieve methode dan de overlegvergadering.



## WANNEER MOET WORDEN OVERLEGD MET HET PUBLIEK?

Het overlegstelsel houdt in dat het publiek zo vroeg mogelijk wordt geïnformeerd over het project zodat het kan deelnemen aan de verschillende opeenvolgende fasen van uitwerking en uitvoering van het project. Vervolgens moeten de datums van de verschillende overlegvergaderingen worden vastgelegd. De vergaderingen in de late namiddag of in de avond zijn toegankelijker voor het publiek, omdat ze gewoonlijk plaatsvinden buiten de werkuren.



# HET OVERLEG

De organisatie van het overlegproces moet gebaseerd zijn op de volgende elementen:

- ♪ doel van het overleg: een partnerschap tot stand brengen tussen actoren, gebruikers en besluitvormers, het imago van openheid van de verkozenen versterken, ...;
- ♪ de doelgroep: burgers en verenigingen;
- ♪ de beperkingen: het beschikbare budget en de beschikbare tijd;
- ♪ de **VORM** van het overleg;
- ♪ de organisator van het overleg: de verkozenen, de technisch adviseur, de auteur van het ontwerp, de project-aanvrager.



Een geslaagd overleg vloeit voort uit een dialoog tussen de partners, waarin elkeen ervoor opteert zijn keuzes aan te passen voor het gemeenschappelijk welzijn. Dit houdt een houding in van luisteren, raadplegen, doorgeven van degelijke informatie om tot beslissingen te komen waar iedereen mee tevreden kan zijn.



De organisator van het overleg bewaart altijd de beslissingsbevoegdheid, maar hij is bereid te luisteren en vooral rekening te houden met de aan bod gekomen standpunten. Indien men gaat overleggen met de burger zonder van meet af grenzen te stellen aan zijn participatie, kan dit leiden tot frustraties indien hij een niet-realiseerbaar alternatief voorstelt. Op dezelfde manier moet het overleg in goede banen worden geleid, om te vermijden dat men uitkomt bij een project dat haaks op de uitgangsideeën staat.

In het Brussels Hoofdstedelijk Gewest is een openbaar onderzoek vereist voor de gewestelijke en gemeentelijke plannen en in bepaalde gevallen de stedenbouwkundige, milieu- en verkavelingsvergunningen. Informatie en overleg zijn verplichte stappen. De minimaal verplichte

informatie is de openbare bekendmaking en de mogelijkheid het dossier op de gemeente in te kijken. Het minimaal verplichte overleg bestaat dan weer uit het horen van de mensen die gehoord wensen te worden tijdens de vergadering van de overlegcommissie.

## DE OVERLEGCOMMISSIE

In het Brussels Hoofdstedelijk Gewest voorziet het BWRO voor elke gemeente dat een overlegcomité wordt opgericht om de ontwerpen van plannen en verordeningen of bepaalde aanvragen van stedenbouwkundige en milieuvergunningen te onderzoeken. Op vraag van de Regering, de gemachtigde ambtenaar of het College van Burgemeester en Schepenen geven deze overlegcommissies advies over alle vragen die verband houden met de plaatselijke inrichtingswerken. Ze kunnen hieromtrent eveneens alle nuttige voorstellen doen.

Elk comité bestaat uit 8 leden (3 afgevaardigden van de gemeente, 1 afgevaardigde van de Gewestelijke Ontwikkelingsmaatschappij van het Brussels Hoofdstedelijk Gewest (GOMB), 1 afgevaardigde van de gewestelijke stedenbouw, 1 afgevaardigde van de dienst Monumenten en Landschappen, 1 lid van het Brussels Instituut voor Milieubeheer (BIM)), en komt samen 15 dagen na de afsluiting van het openbaar onderzoek.

Tijdens de vergadering van de overlegcommissie worden de natuurlijke of rechtspersonen die tijdens het openbaar onderzoek de wens hebben uitgedrukt gehoord te worden, verzocht om hun argumenten, klachten of opmerkingen over het betreffende project kenbaar te maken. Nadat alle interveniënten gehoord zijn en op basis van haar ervaring, dient de overlegcommissie een advies in over het project. Dit kan gunstig zijn, gunstig onder bepaalde voorwaarden of ongunstig, maar het moet in elk geval gemotiveerd zijn. Het is belangrijk dat wordt aangestipt dat dit advies indicatief is en geen enkele verplichting inhoudt voor de bevoegde overheid die verantwoordelijk is voor de aflevering van de vergunning of de goedkeuring van de plannen. Wanneer de beslissing van de overheid afwijkt van het advies van de overlegcommissie, dan dient deze echter gemotiveerd te worden.

Het totale tijdsverloop tussen de indiening bij de gemeente van een aanvraag van een vergunning die gebonden is aan een openbaar onderzoek en de aanvaarding of weigering ervan door de gemeentelijke overheden, varieert naargelang het ontwerp al dan niet aansluit bij de geldende reglementering en de principes van een goede aanleg en naargelang van de reacties tijdens het openbaar onderzoek. Buiten de vakantieperiodes wordt de beslissing tot toekenning of weigering van een vergunning waarvoor een openbaar onderzoek vereist is, gegeven binnen de 3 of 4 maanden na het begin van het openbaar onderzoek.





In het kader van het BWRO wordt het openbaar onderzoek afgerond met een **OVERLEGCOMMISSIE**. Deze commissie, waarvan de permanente leden de gewestelijke en gemeentelijke instanties vertegenwoordigen die de ruimtelijke ordening aanbelangt, komt samen na de afsluiting van het openbaar onderzoek. Iedereen die dit wenst kan een schriftelijke aanvraag indienen om gehoord te worden door de Overlegcommissie. De overlegvergadering geeft de verschillende gemeentelijke en gewestelijke instanties tevens een duidelijkere kijk op de realiteit op het terrein en de vrees en de klachten van het publiek.

In het bovenvermelde voorbeeld vroeg een dertigtal personen gehoord te worden door de Overlegcommissie, maar slechts een tiental personen was aanwezig op de dag van de vergadering. De klachten hadden hoofdzakelijk betrekking op de volgende problemen:

- ♪ de toename van het plaatselijke autoverkeer;
- ♪ de vermindering van het aantal parkeerplaatsen;
- ♪ de bevolkingsdichtheid;
- ♪ de hoogte van de gebouwen.

Hieronder vindt u een overzicht van de wijzigingen die werden aangebracht aan het ontwerp op basis van de tijdens de Overlegcommissie geformuleerde opmerkingen en klachten:

- ♪ enkele van de gebouwen werden enkele tientallen meters achteruit gezet ten opzichte van de bestaande gebouwen;
- ♪ het aantal woningen in bepaalde gebouwen werd verminderd;
- ♪ de symmetrie tussen de bestaande gebouwen en de gebouwen van het ontwerp werd gegarandeerd;
- ♪ de ruimte die aan de gemeente werd overgedragen voor groene ruimten en wegen, is gestegen van 17% tot 22% van het terrein;
- ♪ een verhoging van het aantal parkeerplaatsen werd verkregen.



Wat de termijnen betreft, is minder dan anderhalf jaar verstreken tussen de indiening van het eerste dossier van aanvraag van een stedenbouwkundige vergunning bij de gemeente en de aflevering van de vergunning voor het tweede dossier.

## REFERENTIES

### ALGEMENE REFERENTIES

- ARDL-PACA, réseau Unadel, *Les risques de la participation citoyenne*, 2002.
- Espace Environnement, *Eléments de méthode pour la concertation dans le cadre des enquêtes publiques et pour les comités d'accompagnement*, 2002.
- BIM, *Gids van de Milieuvergunningen*, 2002.
- Inter-Environnement Wallonie, *Comment améliorer les enquêtes publiques relatives à des projets locaux ?*, 2000.
- MET, *Guide pour la participation citoyenne dans les Plans communaux de Mobilité*, 2001.

### JURIDISCHE REFERENTIES

- I. Besluit van de Brusselse Hoofdstedelijke Regering betreffende de openbare onderzoeken en de speciale regelen van openbaarmaking inzake stedenbouw en leefmilieu van 23 november 1993, gepubliceerd in het Belgisch Staatsblad van 30 november 1993.
- II. Besluit van de Brusselse Hoofdstedelijke Regering van 9 april 2004 tot aanneming van het Brussels Wetboek van Ruimtelijke Ordening, gepubliceerd in het Belgisch Staatsblad van 26 mei 2004.
- III. Ordonnantie van 13 mei 2004 houdende ratificatie van het Brussels Wetboek van Ruimtelijke Ordening, gepubliceerd in het Belgisch Staatsblad van 26 mei 2004.

