



AFVAL GEPRODUCEERD IN HET BRUSSELS HOOFDSTEDELIJK GEWEST

In het Brussels Gewest is het Gewestelijk Agentschap voor Netheid (GAN of "Net Brussel") de belangrijkste operator voor de inzameling van huishoudelijk en daarmee "gelijkgesteld" afval (van handelaars, zelfstandigen of bedrijven en vzw's die een overeenkomst hebben gesloten met het GAN).

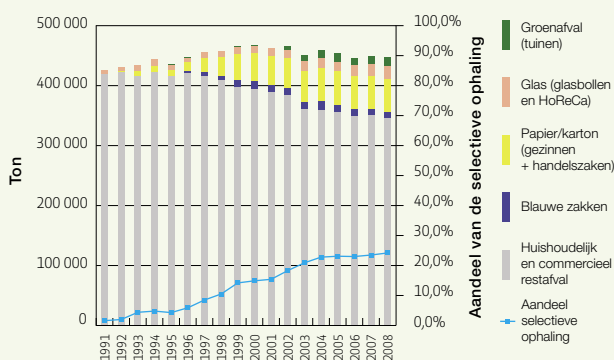
Zoals blijkt uit de onderstaande figuur bleven de afvalhoeveelheden die het GAN ophaalt relatief stabiel sinds 2003 (~450 000 ton). Dit betekent evenwel niet dat de afvalproductie in het Brussels Gewest stabiel is of afneemt, aangezien het mogelijk is dat een deel van het "gelijkgesteld" afval dat vroeger werd opgehaald door het GAN, voortaan wordt opgehaald door privé-operatoren.

De hoeveelheid selectief ingezameld huishoudelijk en gelijkgesteld afval kende daarentegen een constante en regelmatige groei tot 2004. Sindsdien blijft deze steken op bijna 23%.

De hoeveelheden niet-huishoudelijk afval die elk jaar worden geproduceerd in het BHG worden geraamd op 1,5 tot 2 miljoen ton. Dit afval is hoofdzakelijk afkomstig van de bouw- en afbraaksector en de industriële sector.

Evolutie van de hoeveelheden door het GAN (ophaling en glascontainers) opgehaald afval (in ton afval) en van het percentage selectief opgehaald afval (1991-2008)

BRON : GEWESTELIJK AGENTSCHAP VOOR NETHEID, 2009



Opmerking: tot in 1995 waren de selectieve ophalingen van PMC (blauwe zak) en papier/karton (gele zak) niet gescheiden

Geraamde hoeveelheden van het in het Brussels gewest geproduceerd niet-huishoudelijk afval (in ton)

BRON : SCHATTING LEEFMILIEU BRUSSEL, GEBASEERD OP DE STUDIES "ESTIMATION DES DÉCHETS NON MÉNAGERS - 2005" EN "EVALUATION DES FLUX DE DÉCHETS POUR LE SECTEUR DES BUREAUX - 2006", EN VAN HET ADMINISTRATIEF VERSLAG 2007* VAN HET GAN (VERBRANDINGSRESTEN)

Bouw- en sloopafval	650 000
Industrieel afval	500 000
Kantoorafval	100 000
Verbrandingsresten	137 000
Specie van baggeren en kolkgraten	123 000
Afval afkomstig van handelszaken	80 000
Afval afkomstig van de transportsector	40 000
Afval afkomstig van de gezondheidszorg	40 000
Afval van de HoReCa	35 000
Afval van de scholen	35 000
Afval van de schoonmaak	10 000
Totaal in ton	Ongeveer 1 750 000

SANERING VAN DE GEUROVERLAST AFKOMSTIG VAN HET COMPOSTEERCENTRUM

Vergelijking tussen het bereik van de geurpluimen onder uiteenlopende meteo-omstandigheden, voor en na het aanbrengen van een koepel over het Brussels composteercentrum

BRON : GENES, GROUPE D'EXPERTISE DES NUISANCES ENVIRONNEMENTALES ET SANTÉ, 2006

Windrichting	Voor de installatie van de koepel				Na de installatie van de koepel			
	Windsnelheid (m/s)	T° (°C)	Datum	Afstand (m)	Windsnelheid (m/s)	T° (°C)	Datum	Afstand (m)
Zuidwest	3,2	18	12/05/05	1 356	3,2	25	03/05/07	860
	3,0	23	12/07/05	1 444	3,8	24	04/05/07	615
Noordoost	1,9	20	13/06/05	1 311	3,8	19	22/06/07	996
Oost/ Zuid-oost			19/07/05	1 756			30/08/07	860
							31/08/07	830
Gemiddeld over de zomer			2005	1 522			2006 2007	928 845

Het composteercentrum voor tuinafval "Brussel-Compost" (aan de Bempt in Vorst) is operationeel sinds 2001. Aanvankelijk werd de inrichting geëxploiteerd in open lucht, wat leidde tot klachten van de omwonenden wegens de voortgebrachte geurhinder. In 2006 werd de inrichting voorzien van een koepel (volgens het "tunneling"-principe) die, in combinatie met een biofilter, de geurhinder beperkt.

Het geuranalyselaboratorium GENES (Groupe d'Expertise des

Nuisances Environnementales et Santé) heeft, vóór en na de installatie van de koepel, reuktrajecten afgelegd in deze zone, om de uiterste afstanden voor perceptie van de geurhinder te bepalen. Uit de studies blijkt dat er inderdaad een verschil is in de draagwijdte van de geuren: bij gelijkaardige weersomstandigheden zijn de geurpluimen van het composteercentrum aanzienlijk kleiner sinds de ingebruikname van de koepel.



TERUGNAMEPLICHT

Het principe van responsabilisering van de producenten verplicht de fabrikant of de invoerder van een product om het afval van de producten die hij op de markt heeft gebracht, terug te nemen, en dit afval op een passende manier te beheren. Dit gebeurt meer bepaald door hen te verplichten bepaalde doelstellingen te halen op het vlak van hergebruik,

recyclage en nuttige toepassing.

Dit principe wordt al toegepast voor 10 specifieke afvalstromen. De onderstaande tabel maakt de balans op (meest recente jaargegevens) van het betrokken afval, de verantwoordelijke organisaties, de doelstellingen zoals beschreven in de verdragen en de behaalde resultaten.

Milieuovereenkomsten met de afvalproducenten : stand van zaken

BRONNEN : BETROKKEN ORGANISMEN (JAARVERSLAGEN OF INTERNETSITES)

Voorwerp	Organisme	Doelstellingen	Resultaten
Verpakkingen	FOST plus (gezinnen) en VAL-I-PAC (industrie)	Overeenkomst van 29/12/2008 FOST Plus : Recyclage : 80% Andere valorisatie dan recyclage : 10% VAL -I -PAC : Recyclage : 75% Andere valorisatie dan recyclage : 5%	FOST Plus : 2007 (België) : stock : 730 000 ton recyclage : 82% Andere valorisatie dan recyclage : 12% VAL-I-PAC : 2007 (België) : stock : 670 000 ton recyclage : 83% Andere valorisatie dan recyclage : 6%
Banden	Recytyre	("terugnameplicht"-besluit) Inzameling : 100% Loopvlakvernieuwing : 25% Recyclage : 20% Energie-herwinning : 55%	2007 (BHG) Ingezameld: 2 844 ton (inzamelpercentage 92,31%) 2007 (België) : Ingezameld: 79 882 ton (inzamelpercentage 92,3%) waarvan hergebruik : 2,6% loopvlakvernieuwing: 7,8% recyclage : 47,53% energie-herwinning : 42,1%
Afgedankte voertuigen	FEBELAUTO	1/1/2006 : Hergebruik : 85% Warmte-winning : max 5%	2006 (België) : Hergebruik : 19% Recyclage : 61% Energie-herwinning : 1% Wat overeenkomt met 81% nuttige toepassing
Gebruikte voedingsoliën	Valorfrit	Verhoging van de ingezamelde hoeveelheden met minstens 20% in 2012 t.o.v. 2007	2007 (BHG) : Ingezameld bij de gezinnen: 100 ton Ingezameld bij de professionelen: 1 400 ton
Gebruikte niet-voedingsoliën		Geen overeenkomst. Besluit 18/7/2002 : Inzameling :100% (1/1/2005) Regeneratie of ander hergebruik : minimum 60% Gebruik voornamelijk als brandstof of een ander middel om energie te produceren : max 40%.	2008 (BHG) : Ingezameld (door het GAN): 7 865 liter
Batterijen & loodvrije accu's	BEBAT	Inzameling : 75% voor vervangingsmarkt Recyclage : 65% batterijen, 75% loodvrije accu's	2007 (België) : Ingezameld : 2 562 ton (= 50%)
Startbatterijen met lood	Recybat	Overeenkomst van 12/12/2002 Cijfer van de inzameling : meer dan 95%(1/1/2005) Voor afval afkomstig van de behandeling : Lood : 95% recyclage; Electrolieten : complete valorisatie of neutralisatie; Synthetische materialen : 100% valorisatie (waarvan minstens 30% gerecycleerd)	2007 (België) : 17 724 ton op de markt gebracht, Inzamelpercentage van gebruikte batterijen: 137 % Lood : 100% gerecycleerd (ww. 5%verlies); Zuren (12 à 16% van het gewicht) : 100% geneutraliseerd ; Grondstoffen (8% van het gewicht) : 40% nuttige toepassing, 36% recyclage en 24% overdracht naar speciale stortplaats
Elektrische en elektronische apparatuur	Recupel	* Globale recyclage: 85% voor witgoed (grote huishoudapparaten) 85% voor koelkasten en koelinstallaties, 70% voor TV-schermen en monitors, 75% voor andere 80% voor gasontladingsslampen * Materialen : 95% metalen & 20% plastic	2007 (België) : * Ingezameld: 81 414 ton * Globale recyclage: 85% voor witgoed (grote huishoudapparaten), 93% voor koelkasten en koelinstallaties, 89% voor TV-schermen en monitors, 81% voor andere 96% voor gasontladingsslampen * Materialen : 100% metalen, 88% synthetisch & 55% andere
Papier-sector pers		Recyclage : sinds 01/01/2007 : 85%	2006 (BHG) : 11 000 ton op de markt gebracht
Vervallen medicamenten	Apotheken aangesloten bij A.P.B. en OPHACO	De selectieve inzameling regelen en de energie-herwinning van de vervallen ongebruikte medicamenten die door de patiënt werden teruggebracht naar een Brusselse apotheek	2007 (BHG) : Ingezameld : 63 ton
Fotografisch afval	Fotini	Uitvoeren van de terugnameplicht (voor particulieren en professionelen) volgens de modaliteiten die volgens de leden van de vzw voor het proefproject het best overeenstemmen met de specificiteit van het fotografisch afval	2007 (BHG) : Ingezameld : 462 ton