

JAARLIJKS INSPECTIEPROGRAMMA 2019



1 FEBRUARI 2019



Inhoud

Inhoud.....	2
1. Inleiding	3
2. Voorwerp	3
2.1. Tijdsperiode	3
2.2. Geografisch gebied	3
2.3. Opdracht en bevoegdheden van de Afdeling inspectie en verontreinigde bodems van Leefmilieu Brussel.....	3
2.4. Inspectiemiddelen.....	5
2.5. Samenwerking met andere Brusselse actoren.....	5
2.6. Samenwerking met andere actoren.....	6
2.7. Beleid en prioriteiten.....	6
2.8. De inspectiestrategie	7
2.9. Verplichte inspecties.....	7
2.9.1. De Seveso-inrichtingen	7
2.9.2. De IED-bedrijven	9
2.9.3. Reach-inspecties	10
2.9.4. Inspecties van overbrengingen van afvalstoffen	11
2.10. Kanaalzone	11
2.11. Diverse sectoren/activiteiten.....	12
2.12. Controle van de bedrijven met een milieuvergunning, ongeacht de sector of de geografische zone waarin ze zich bevinden.....	16
2.13. Bijlage bij punt 2.9.3	17



1. Inleiding

Het opstellen van een jaarlijks inspectieprogramma werd ingesteld door artikel 5 §6 van de ordonnantie van 8 mei 2014 tot wijziging van de ordonnantie van 25 maart 1999 betreffende de opsporing, de vaststelling, de vervolging en de bestraffing van misdrijven inzake leefmilieu alsook andere wetgevingen inzake milieu, en tot instelling van een Wetboek van inspectie, preventie, vaststelling en bestraffing van milieumisdrijven, en milieuaansprakelijkheid. Dit inspectieprogramma, goedgekeurd door de regering, integreert de minimale criteria zoals vastgesteld door de Aanbeveling 2001/331/EG van het Europees Parlement en de Raad van 4 april 2001 betreffende minimumcriteria voor milieu-inspecties in de lidstaten.

2. Voorwerp

Het jaarlijkse inspectieprogramma legt de prioriteiten vast die in het lopende jaar aan bod zullen komen in het kader van de routinematige preventieve milieu-inspecties. Het betreft voor het merendeel jaarlijkse terugkerende activiteiten.

Buiten deze geplande inspecties zullen er ook nog controles plaatsvinden naar aanleiding van klachten of incidenten.

2.1. Tijdsperiode

Het voorgelegde inspectieprogramma heeft betrekking op het jaar 2019.

2.2. Geografisch gebied

Geografisch heeft het inspectieprogramma betrekking op het hele grondgebied van het Brussels Hoofdstedelijk Gewest: het is daar dat er door de inspectiedienst controles ter plaatse zullen uitgevoerd worden. Administratieve controles kunnen echter ook betrekking hebben op bedrijven gelegen buiten het gewest.

2.3. Opdracht en bevoegdheden van de afdeling Inspectie en verontreinigde bodems van Leefmilieu Brussel

Door het bevorderen van de naleving van de wetgeving dragen de acties van de inspectie bij tot een duurzame ontwikkeling van het Brussels Hoofdstedelijk Gewest en tot een aangename leefomgeving voor de inwoners.

Het beroep van de medewerkers die met het toezicht belast zijn, is voornamelijk gebaseerd op het van kracht zijnde wetgevende kader, zoals het Wetboek voor de inspectie, de preventie, de vaststelling en bestraffing van milieumisdrijven, en milieuaansprakelijkheid. Dit geeft de personeelsleden die met het toezicht belast zijn, in het bijzonder deze van de afdeling, de bevoegdheid een reeks van Europese verordeningen, wetten en ordonnanties inzake leefmilieu en hun uitvoeringsbesluiten te controleren (zie tabel 1).



Tabel 1 : Lijst van wetgevingen opgenomen in art. 2 van het inspectiewetboek

- het Boswetboek;
- het Veldwetboek;
- de wet van 28 december 1931 op de bescherming van aan particulieren behorende bossen en wouden;
- de wet van 26 maart 1971 op de bescherming van het grondwater;
- de wet van 26 maart 1971 op de bescherming van de oppervlaktewateren tegen de verontreiniging;
- de wet van 14 augustus 1986 betreffende de bescherming en het welzijn der dieren;
- de ordonnantie van 5 juni 1997 betreffende de milieuvergunningen;
- de ordonnantie van 17 juli 1997 betreffende de strijd tegen de geluidshinder in een stedelijke omgeving;
- de ordonnantie van 22 april 1999 betreffende het voorkomen en het beheer van afval van producten in papier en/of karton;
- de ordonnantie van 29 april 2004 betreffende de milieuovereenkomsten;
- de ordonnantie van 20 oktober 2006 tot opstelling van een kader voor het waterbeleid;
- de ordonnantie van 1 maart 2007 betreffende de bescherming van het leefmilieu tegen de eventuele schadelijke effecten en hinder van niet-ioniserende stralingen;
- de ordonnantie van 5 maart 2009 betreffende het beheer en de sanering van verontreinigde bodems;
- de ordonnantie van 9 december 2010 betreffende de toepasselijke sancties in het geval van niet-naleving van de Verordening (EG) nr. 1907/2006 van het Europees Parlement en van de Raad van 18 december 2006 inzake de registratie en beoordeling van en de autorisatie en beperkingen ten aanzien van chemische stoffen (REACH);
- de ordonnantie van 1 maart 2012 betreffende het natuurbehoud;
- het Brusselse Wetboek van lucht, klimaat en energiebeheersing van 2 mei 2013;
- de ordonnantie van 14 juni 2012 betreffende afvalstoffen;
- de ordonnantie van 20 juni 2013 betreffende een pesticidegebruik dat verenigbaar is met de duurzame ontwikkeling van het Brussels Hoofdstedelijk Gewest;
- Verordening (EG) nr. 338/97 van de Raad van 9 december 1996 inzake de bescherming van in het wild levende dier- en plantensoorten door controle op het desbetreffende handelsverkeer;
- artikel 3, §§ 1 en 2, artikel 5, §§ 1 en 2 en artikel 7, §§ 1 tot en met 4, a), van de Verordening (EEG) nr. 850/2004 van het Europees Parlement en van de Raad van 29 april 2004 betreffende permanente organische verontreinigende stoffen en tot wijziging van Richtlijn 79/117/EG;
- artikel 3, artikel 4 met uitzondering van § 5, artikel 5, artikel 6 §§ 1 en 2, artikel 7 § 1, artikel 8, artikel 10, artikel 13 en artikel 19 §§ 1 tot 3 van de Verordening (EU) nr. 517/2014 van het Europees Parlement en de Raad van 16 april 2014 betreffende gefluoreerde broeikasgassen en tot intrekking van Verordening (EG) nr. 842/2006]
- Verordening (EG) nr. 1013/2006 van het Europees Parlement en de Raad van 14 juni 2006 betreffende de overbrenging van afvalstoffen, in het gewestelijke bevoegdheidsgebied;
- Verordening (EG) nr. 1907/2006 van het Europees Parlement en de Raad van 18 december 2006 inzake de registratie en beoordeling van en de autorisatie en beperkingen ten aanzien van chemische stoffen (REACH), tot oprichting van een Europees Agentschap voor chemische stoffen, houdende wijziging van Richtlijn 1999/45/EG en houdende intrekking van Verordening (EEG) nr. 793/93 van de Raad en Verordening (EG) nr. 1488/94 van de Commissie alsmede Richtlijn 76/769/EEG van de Raad en de Richtlijnen 91/155/EEG, 93/67/EEG, 93/105/EG en 2000/21/EG van de Commissie;
- Verordening (EG) nr. 1418/2007 van de Commissie van 29 november 2007 betreffende de uitvoer, met het oog op terugwinning, van bepaalde in bijlage III of III A bij Verordening (EG) nr. 1013/2006 van het Europees Parlement en de Raad genoemde afvalstoffen naar bepaalde landen waarop het OESO-besluit betreffende



het toezicht op de grensoverschrijdende overbrenging van afvalstoffen niet van toepassing is, in het gewestelijke bevoegdheidsgebied;

- artikelen 4, 5, 6, § 2, artikelen 7, 8, §§ 1 tot en met 3, artikel 10, § 1, § 3, eerste lid, §§ 4 en 5, artikel 11, §§ 1 tot en met 7, artikel 12, §§ 1 tot en met 3, artikel 13, §§ 1 tot en met 3, artikel 22, §§ 1, 2, 4, artikel 23, §§ 1, 2, 3, 5 en 6, en artikel 24, § 1, van Verordening (EG) nr. 1005/2009 van het Europees Parlement en van de Raad van 16 september 2009 betreffende de ozonlaag afbrekende stoffen en artikel 17 van deze Verordening;
- artikel 41 van Verordening (EG) nr. 1069/2009 van het Europees Parlement en de Raad van 21 oktober 2009, tot vaststelling van gezondheidsvoorschriften inzake niet voor menselijke consumptie bestemde dierlijke bijproducten en afgeleide producten en tot intrekking van Verordening (EG) nr. 1774/2002;
- artikelen 4 en 7 van de Verordening (EU) nr. 511/2014 van het Europees Parlement en de Raad van 16 april 2014 betreffende voor gebruikers bestemde nalevingsmaatregelen uit het Protocol van Nagoya inzake toegang tot genetische rijkdommen en de eerlijke en billijke verdeling van voordelen voortvloeiende uit hun gebruik in de Unie
- artikel 7, artikel 8 § 3, artikel 31 § 1 en artikel 32 §§ 1 en 2 van de Verordening (EU) nr. 1143/2014 van het Europees Parlement en de Raad van 22 oktober 2014 betreffende de preventie en beheersing van de introductie en verspreiding van invasieve uitheemse soorten.]
- artikel 3, §§ 1 tot en met 4, artikel 4, §§ 1 en 4, artikel 5, §§ 1 en 2, artikel 7, §§ 1 tot en met 3, artikel 8, §§ 1 tot en met 4, artikel 9, § 1, artikel 10, §§ 4 tot en met 6, artikel 11, artikel 12, artikel 13, §§ 1 en 3, artikel 14, §§ 1 tot en met 4 van de verordening (EU) 2017/852 van het Europees Parlement en de Raad van 17 mei 2017 betreffende kwik, en tot intrekking van Verordening (EG) nr. 1102/2008.

2.4. Inspectiemiddelen

De onderafdelingen Preventieve en Curatieve politie beschikken over 36,5 VTE die belast zijn met het uitvoeren van preventieve of reactieve inspecties, waarvan 3 VTE voor administratieve ondersteuning van inspectietaken. De inspecteurs zijn echter naast hun inspectietaken ook belast met andere opdrachten, zoals het opstellen van overheidsopdrachten om samenwerkingen af te sluiten met erkende laboratoria, het uitwerken en actualiseren van de inspectieprocedures, bepaalde managementtaken etc.

In 2019 bedraagt het budget van de afdeling Inspectie en verontreinigde bodems 470.000 EUR.

2.5. Samenwerking met andere Brusselse actoren

Personeelsleden van meerdere Brusselse instellingen zijn belast met het toezicht: zij behoren hetzij tot Leefmilieu Brussel, hetzij tot het GAN (Net Brussel), hetzij tot het ministerie, hetzij tot de gemeenten, en hun bevoegdheden overlappen elkaar.

Aldus, indien de personeelsleden van het GAN en van het ministerie belast zijn met het controleren van de naleving van duidelijk afgebakende Brusselse bepalingen (inzake respectievelijk afval en energieprestatie van de gebouwen), beschikken de personeelsleden van het Leefmilieu Brussel en de gemeenten over dezelfde controlebevoegdheid. Laatstgenoemden beschikken onder meer over dezelfde materiële bevoegdheid om de naleving te controleren van al de wetgevingen opgenomen in artikel 2 van het inspectiewetboek (de bevoegdheid van de personeelsleden van het Leefmilieu Brussel strekt zich uit over het volledige Brussels Hoofdstedelijk Gewest en dat van de gemeentelijke personeelsleden over het grondgebied van de gemeente waarvoor zij optreden). Om de interventies van deze personeelsleden te coördineren, kan Leefmilieu Brussel samenwerkingsakkoorden sluiten met de gemeenten voor de duur van één jaar of meer, zoals vermeld in de memorie van toelichting van het Inspectiewetboek. Op basis van een evaluatie van de samenwerking tussen de inspecteurs van Leefmilieu Brussel en de gemeentelijke inspecteurs uitgevoerd in 2016 tezamen met Brulocalis, heeft de afdeling Inspectie en verontreinigde bodems eind 2017 aan de 19 gemeenten voorgesteld om een memorandum af te sluiten dat als doel heeft de coördinatie van de opdrachten, bepaald door het Inspectiewetboek, te versterken, onder meer op de 3 volgende assen:



1. Het delen van de informatie
2. Het delen van kennis, knowhow en ervaringen
3. De administratieve sancties.

Eind 2018 hebben 5 gemeenten (Anderlecht, Etterbeek, Jette, Sint-Joost-Ten-Noode, Sint-Gillis) dit memorandum goedgekeurd. In 2019 zal de afdeling Inspectie opnieuw andere gemeenten uitnodigen opdat deze zich bij dit samenwerkingsakkoord zullen aansluiten.

2.6. Samenwerking met andere actoren

De complexe staatsstructuur en bevoegdheidsverdeling vergen op tal van domeinen een samenwerking tussen federale en/of gewestelijke overheden om een gecoördineerde en doeltreffende uitvoering van de wetgeving te verzekeren. De inspectiedienst volgt verschillende samenwerkingsverbanden op die werden overeengekomen voor o.a. de volgende thema's:

- Het samenwerkingsakkoord tussen de Federale Staat, het Vlaamse Gewest, het Waalse Gewest en het Brussels Hoofdstedelijk Gewest betreffende de beheersing van de gevaren van zware ongevallen waarbij gevaarlijke stoffen zijn betrokken¹ ("Seveso-samenwerkingsakkoord");
- De overeenkomst tussen de Federale Staat en de Gewesten inzake niet voor menselijke consumptie bestemde dierlijke bijproducten²;
- Het samenwerkingsakkoord tussen de Federale staat, het Vlaamse Gewest, het Waalse Gewest en het Brussels Hoofdstedelijk Gewest, betreffende de coördinatie van het beleid inzake invoer, uitvoer en doorvoer van afvalstoffen³;
- Het samenwerkingsakkoord tussen de Federale Staat, het Vlaamse Gewest, het Waalse Gewest en het Brussels Hoofdstedelijk Gewest betreffende de registratie en beoordeling van en de autorisatie en beperkingen ten aanzien van chemische stoffen (REACH)⁴, en meer bepaald de deelname aan het Forum Nationaal REACH dat instaat voor een gecoördineerde aanpak van de controles van de verschillende bevoegde inspectiediensten in het kader van de Reach-verordening;
- NAPAN Task Force: orgaan opgericht in het kader van NAPAN (Nationaal Actie Plan d'Action National), dit is het Belgische nationaal actieplan voor de reductie van pesticiden.

De inspectiedienst voert de in het kader van deze samenwerkingsverbanden voorziene verplichte taken uit, participeert in het opstellen van gemeenschappelijke inspectie-tools en voert (soms gemeenschappelijke) controles uit.

2.7. Beleid en prioriteiten

De inspectie beschikt niet over de noodzakelijke middelen om alle activiteiten met een mogelijk effect op leefmilieu te controleren. Daarom worden de prioriteiten bepaald op basis van de milieu-impact of de milieurisico's.

Tevens dient rekening gehouden te worden met onder andere volgende elementen:

- Verplichtingen vastgelegd in Europese richtlijnen en verordeningen;
- Prioriteiten vastgelegd door de regering en/of het kabinet van de bevoegde minister;
- De frequentie van klachten in een sector/activiteit/zone;
- Nieuwe wetgeving: wanneer een nieuwe wetgeving van kracht wordt kan het nuttig zijn om gerichte controleacties te voorzien om naleefgedrag te bevorderen;
- Nieuwe bevoegdheid in het kader van de zesde staatshervorming: doorvoer van afval;
- Coherentie met andere acties gedragen of gesteund door het Leefmilieu Brussel (bijvoorbeeld sectorfondsen voor bodemsaneringen);
- Het creëren van een gelijk speelveld (level playing field) voor bedrijven door acties naar bedrijven die door hun gedrag deloyale concurrenten zouden zijn, vooral in

¹ Samenwerkingsakkoord van 16 februari 2016 tussen de Federale Staat, het Vlaams Gewest, het Waals Gewest en het Brussels Hoofdstedelijk Gewest betreffende de beheersing van de gevaren van zware ongevallen waarbij gevaarlijke stoffen zijn betrokken.

² Overeenkomst van 16/01/2014 tussen de Federale Staat en de Gewesten inzake niet voor menselijke consumptie bestemde dierlijke bijproducten.

³ Samenwerkingsakkoord van 26/10/1994 tussen de Belgische Staat, het Vlaamse Gewest, het Waalse Gewest en het Brussels Hoofdstedelijk Gewest, betreffende de coördinatie van het beleid inzake invoer, uitvoer en doorvoer van afvalstoffen.

⁴ Samenwerkingsakkoord van 17/10/2011 tussen de Federale Staat, het Vlaams Gewest, het Waals Gewest en het Brussels Hoofdstedelijk Gewest betreffende de registratie en beoordeling van en de autorisatie en beperkingen ten aanzien van chemische stoffen (REACH).



sectoren/activiteiten waar er belangrijk economisch voordeel kan gerealiseerd worden door de wetgeving te omzeilen;

- Controle op vraag van andere overheden;
- Beschikbare gegevens, o.a. uit evaluaties van inspectieprogramma's of monitoringsprogramma's over de kwaliteit van bv. oppervlaktewater.

2.8. De inspectiestrategie

De werking van het huidige inspectiesysteem, zoals voorzien in het inspectiewetboek, werd toegespitst op preventie. Enerzijds krijgt de persoon die zich in staat van overtreding bevindt, de mogelijkheid om, na eerst te zijn gewaarschuwd, een einde hieraan te stellen en zich in de regel te stellen. In navolging van deze waarschuwing worden eerst meerdere ingebrekestellingen toegestuurd alvorens een proces-verbaal wordt opgemaakt en het dossier bij het parket voor onderzoek wordt doorgegeven. Anderzijds mogen de met het toezicht belaste personeelsleden preventiemaatregelen nemen in geval van gevaren of hinder voor de gezondheid of het leefmilieu, zowel in geval van inbreuk als bij afwezigheid van enige inbreuk om deze gevaren en deze hinder te vermijden, te herleiden of te verhelpen. Ook op dat vlak is het systeem toegespitst op de preventie van schade aan de gezondheid en het leefmilieu. De bestraffing is in praktijk wezenlijk administratief.

De inspectiestrategie kan verschillen naar gelang het doelpubliek. In het ideale geval wordt er uitgegaan van een risicobenadering: daar waar de risico's op hinder of gevaar voor het leefmilieu of de omgeving het grootste zijn, zullen er prioritair inspecties worden uitgevoerd. Indien het doelpubliek omvangrijk is, en gegevens voor een risicobenadering ontbreken, kan ook gekozen worden voor een steekproefbenadering. Bovendien is het mogelijk een inspectie te oriënteren naar een welbepaald domein of kan een geïntegreerde inspectie uitgevoerd worden. Bij een thematische inspectie wordt er slechts naar een deel van de na te leven wetgeving gekeken; bijvoorbeeld de controle van het ingeperkt gebruik van genetisch gemodificeerde organismen in het laboratorium van een onderzoekinstelling, of de controle van een verwarmingsinstallatie in een bedrijf. Op die manier kunnen er met dezelfde inspectiecapaciteit meer inspecties gebeuren over deze thematiek dan wanneer het volledige bedrijf zou gecontroleerd worden.

Bij een geïntegreerde inspectie daarentegen zal een volledige screening van de milieuwetgeving en vergunningsvoorwaarden plaatsvinden.

Over het algemeen moet prioriteit worden gegeven aan inspecties die zijn gestart op basis van bevindingen op het terrein en niet op basis van de controle van de door Leefmilieu Brussel ontvangen documenten. Er zal een overgang gemaakt worden om de cursor van een voornaamste aanwezigheid van inspecteurs in kantoren zoveel mogelijk te verplaatsen naar een voornaamste aanwezigheid van inspecteurs in het veld. Er zullen proefprojecten en -experimenten ontwikkeld worden om de inspecteurs adequate en toereikende instrumenten te verschaffen om hen in staat te stellen documenten ter plaatse te controleren (toegang tot databanken, enz.) en verslagen op te stellen. Op die manier zal op termijn voorrang kunnen gegeven worden aan activiteiten waarvoor bijvoorbeeld geen aangifte of vergunningsaanvraag ingediend werd, of die niet over de vereiste vergunningen of adequate uitrusting beschikken.

Naar aanleiding van de vaststelling van (een) inbreuk(en) is het vertrekpunt steeds de dialoog; in bepaalde gevallen echter zal een meer repressieve houding aangenomen worden of zal de strategie bijgestuurd worden in de loop van een controleactie.

Bijvoorbeeld zal na het inwerkingtreden van een nieuwe wetgeving typisch eerst gestart worden met een fase van informatieverbreiding en dialoog. Wanneer verondersteld kan worden dat iedereen de gelegenheid gehad heeft om zich in orde te stellen, kan een meer repressieve fase intreden waar sneller overgegaan zal worden tot het opstellen van een ingebrekestelling of een proces-verbaal.

2.9. Verplichte inspecties

2.9.1. De Seveso-inrichtingen

Het Brussels Hoofdstedelijk Gewest bevat momenteel 4 ondernemingen die vallen binnen het toepassingsgebied van de richtlijn 2012/18/EU van het Europees Parlement en de Raad van 4 juli 2012 betreffende de beheersing van de gevaren van zware ongevallen waarbij gevaarlijke stoffen zijn



betrokken, houdende wijziging en vervolgens intrekking van Richtlijn 96/82/EG, ofwel Seveso 3. Deze Europese wetgeving werd uitgevoerd d.m.v. het Samenwerkingsakkoord van 16 februari 2016 tussen de Federale Staat, het Vlaams Gewest, het Waals Gewest en het Brussels Hoofdstedelijk Gewest betreffende de beheersing van de gevaren van zware ongevallen waarbij gevaarlijke stoffen zijn betrokken, dat in werking is getreden op 10 juni 2016.

De 4 Seveso-ondernemingen in het Brussels Hoofdstedelijk Gewest zijn:

Naam	Adres	Seveso III
VARO ENERGY BELGIUM	Kanaaldijk 1-3, 1070 ANDERLECHT	lagedrempel
COMFORT ENERGY	Aastraat 25, 1070 ANDERLECHT	lagedrempel
LUKOIL BELGIUM	Vilvoordsesteenweg 21, 1120 NEDER-OVER-HEEMBEEK	hogedrempel
TOTAL BELGIUM	Vilvoordsesteenweg 214, 1120 NEDER-OVER-HEEMBEEK	lagedrempel

Het samenwerkingsakkoord bepaalt het principe van de inspectieteams (1 per gewest): elk inspectieteam bestaat uit alle inspecteurs die bevoegd zijn voor de inspectie van de inrichtingen op het grondgebied van een gewest, dus zowel de inspecteurs die bevoegd zijn voor de federale materies als de inspecteurs die bevoegd zijn voor de gewestelijke materies, en heeft als doelstelling de gecoördineerde en coherente uitoefening van de inspectie-opdracht door alle betrokken inspectiediensten.

Om een gecoördineerde aanpak te verzekeren, werd een inspectiesysteem ingevoerd, dat het volgende omvat: een inspectieplan, een programma voor de routinecontroles gebaseerd op een systematische evaluatie van de gevaren voor zware ongevallen, de omstandigheden en doelstellingen van de controles, de eisen inzake de niet-geprogrammeerde controles en de follow-up van de controles en voor de belangrijke gevallen van niet-naleving.

De richtlijn voorziet dat de periode tussen twee opeenvolgende bezoeken niet meer dan 1 jaar mag bedragen voor de hogedrempelinrichtingen en niet meer dan 3 jaar voor de lagedrempelinrichtingen, tenzij de inspectieprogramma's gebaseerd zijn op een systematische evaluatie van de gevaren van de inrichtingen. Er is immers gebleken dat sommige lagedrempelinrichtingen een frequentere aanpak vereisen omwille van hun activiteiten, hun historiek van gebreken, ... en omgekeerd, hebben sommige hogedrempelinrichtingen geen jaarlijkse inspectie nodig omwille van hun proactiviteit of hun systeem van veiligheidsbeheer en milieumanagement.

In het kader van de samenwerking wordt voorzien dat:

- de inspectieteams slechts 1 inspectieplan voor het koninkrijk opstellen, maar elk inspectieteam houdt zich bezig met zijn deel van het inspectieplan, dat ook gemeenschappelijke elementen bevat;
- de inspectieprogramma's (die in het bijzonder de frequentie en de draagwijdte van de inspecties bepalen) gebaseerd zijn op een systematische evaluatie van de gevaren van de inrichtingen en o.a. de inspectiediensten die belast zijn met de concrete uitvoering van de controles specificeren. In bepaalde gevallen kunnen immers gemeenschappelijke controles worden voorzien en de ervaring heeft aangetoond dat dergelijke controles een meerwaarde zijn voor de coherentie, de efficiëntie en de relevantie van de inspectie.

Het samenwerkingsakkoord bepaalt dat de frequentie voor de bezoeken ter plaatse wordt bepaald uitgaande van een systematische beoordeling van de gevaren van de inrichting, die gebaseerd is op ten minste de volgende criteria:

- 1° de mogelijke effecten van de betrokken inrichtingen op de menselijke gezondheid en het milieu;
- 2° gegevens betreffende de naleving van de voorschriften door de exploitanten.

Voor zover passend, houden de inspectieteams ook rekening met de relevante bevindingen van controles uitgevoerd krachtens de eigen specifieke regelgeving.

Elke inspectiedienst bepaalt zijn eigen minimuminspectiefrequentie, rekening houdend met de



specifieke gevaren die aansluiten bij de bevoegdheden van die dienst (arbeidsveiligheid, milieubescherming, omgevingsveiligheid, springstoffen), met de bevindingen uit de voorgaande controles en met de inspectiecapaciteit.

Voor het Brussels gewest wordt de minimale inspectiefrequentie voor de routinematige controles als volgt bepaald:

- a) het gevarenpotentieel van de inrichting op vlak van acute menstoxiciteit, van brand/explosie en omgeving;
- b) de nabijheid en gevoeligheid van de schadedragers zowel wat de bevolking betreft (woonzones, onthaal- of zorginfrastructuur,...), als de omgeving (beschermde zones, oppervlaktewateren, ...);
- c) de aard en de complexiteit van de activiteiten van de inrichtingen;
- d) het gedrag van de exploitant (zowel proactief naar naleving van de reglementaire voorschriften als reactief bij vastgestelde hinder of tekortkomingen).

Op basis van de criteria vermeld in a) en b) wordt eerst een basisfrequentie berekend. Deze frequentie wordt vervolgens met maximaal één jaar verminderd op basis van de criteria vermeld in c) en d), met een ondergrens van eens om de drie jaar.

De Brusselse ondernemingen zijn ingedeeld in een gevarencategorie gaande van 1 (laagste gevarenpotentieel) tot 3 (hoogste gevarenpotentieel). Voor de gevarencategorie 1 bedraagt de minimale inspectiefrequentie voor proactieve controles eens om de 3 jaar. Voor gevarencategorie 2 is dit eens om de 2 jaar en voor gevarencategorie 3 eens per jaar.

Minimumfrequentie routinematige controles	Basisfrequentie	Eenvoudige inrichting en/of goed naleefgedrag
gevarencategorie 1	eenmaal om de 3 jaar	eenmaal om de 3 jaar
gevarencategorie 2	eenmaal om de 2 jaar	eenmaal om de 3 jaar
gevarencategorie 3	eenmaal per jaar	eenmaal om de 2 jaar

De routinematige controles kunnen zowel de toepassing zijn van een nieuw inspectie-instrument als een opvolging van de eerder vastgestelde tekortkomingen.

Indien het naleefgedrag van de exploitant of de ernst van de vastgestelde tekortkomingen daartoe nopen, wordt een aangepast inspectieprogramma uitgewerkt dat tot een hogere inspectiefrequentie kan leiden.

Een eerste inspectieplan werd eind november 2016 door de inspectieteams opgesteld in toepassing van art. 33 §2 van het samenwerkingsakkoord. Er wordt vooropgesteld dat dit plan om de 5 jaar herzien wordt of sneller, op verzoek van een inspectiedienst of van een inspectieteam. De lijsten van de door dit plan beoogde ondernemingen en van deze die een risico voor domino-effect dreigen te vormen worden echter regelmatig herzien, in functie van de kennisgevingen door de (nieuwe) uitbaters en van de tijdens de inspecties gedane vaststellingen.

In 2019 zullen de inspecties in het Brussels gewest uitgevoerd worden volgens het plan en de inspectieprogramma's vastgesteld door het inspectieteam van het Brussels gewest en zij zullen bestaan uit het toepassen van een auditchecklist in het kader van het samenwerkingsakkoord, of het uitvoeren van een milieu-inspectie, of uit de opvolging van de te nemen corrigerende maatregelen. Concreet zullen 3 inrichtingen gecontroleerd worden in 2019, waaronder de site van Varo Energy Belgium, die haar activiteiten eind 2019 definitief zal stopzetten.

2.9.2. De IED-bedrijven

De industriële activiteiten die voorkomen in minstens één beschrijving opgenomen in bijlage 1 van de richtlijn 2010/75/EU van 24/11/2010 betreffende industriële emissies en die de drempelwaarden of capaciteiten die hierin zijn vastgesteld bereiken, zijn het voorwerp van een specifiek IED-inspectieplan. Dit plan integreert een globale analyse van de milieuproblemen waarmee men rekening moet houden in het Brussels Hoofdstedelijk Gewest, een nauwkeurige identificatie van de betrokken installaties, procedures die het opstellen van routine-inspectieprogramma's toelaten voor de bepaling van de bezoekfrequenties voor elke soort van installatie en de procedures voor niet-geprogrammeerde



inspecties.

De periodes tussen twee routinecontroles die variëren van 1 tot 3 jaar (6 maanden in geval van een ernstig niet-naleven van de vergunningsvoorwaarden) zijn het resultaat van een systematische risicoanalyse die een beroep doet op de IRAM-tool (Integrated Risk Assessment Method), een tool ontwikkeld door IMPEL⁵. Deze analyse is uitgevoerd volgens bepaalde evaluatiecriteria m.b.t. de specifieke milieugegevens waarover Leefmilieu Brussel beschikt betreffende de beoogde installaties: mogelijke of reële gevolgen voor de menselijke gezondheid en het leefmilieu, het naleven van de uitbatingvoorwaarden en het al dan niet bestaan van een milieumanagementsysteem. Na elk bezoek wordt een verslag over de conformiteit van de installaties met de conclusies aan de uitbater bezorgd. Een verslag moet ook beschikbaar worden gesteld aan het publiek.

Bijlage I van de IED-richtlijn beoogt tien ondernemingen in het Brussels Hoofdstedelijk Gewest. De twee gewestelijke waterzuiveringsstations zijn trouwens geïntegreerd in het inspectieplan gezien de omvang van hun mogelijke impact op het leefmilieu.

Lijst van de "IED-bedrijven - bijlage I" in het Brussels Hoofdstedelijk Gewest:

Naam	Adres
Abattoir S.A.	Ropsy Chaudronstraat 24 - 1070 Anderlecht
Audi Brussels S.A.	Brits Tweedelegerlaan 201 - 1190 Forest
Bruxelles Energie S.C.R.L.	Léon Monnoyerkaai 8 - 1000 Bruxelles
CERES S.A.	Vilvoordselaan 300 - 1130 Bruxelles
Corden Pharma Brussels (ex-Peptisyntha) S.A. / N.V.	Ransbeekstraat 310 - 1020 Brussel
ENGIE S.A. VOLTA	Voltastraat 16 - 1050 Brussel
Prodamtex S.A.	Antoon van Osslaan 1 - 1120 Bruxelles
Prodécor Industrie SA	Kabouterstraat 10-14 – 1190 Brussel
S.D. Viangros S.A.	Verwelkomingsstraat 10 - 1070 Bruxelles
SABCA S.A.	Haachtsesteenweg 1470 - 1030 Bruxelles

Door de integratie van de waterzuiveringsstations en gelet op de resultaten van de bovenvermelde risicoanalyse beoogt het bijgewerkte inspectieprogramma de controle van minimaal 6 ondernemingen in 2019.

De regelmatige update van de informatie waarover Leefmilieu Brussel beschikt betreffende de ondernemingen van het Brussels Hoofdstedelijk Gewest kan evenwel leiden tot de identificatie van andere "IED-bedrijven - bijlage I". Deze kunnen dus desgevallend aan de bovenstaande lijst worden toegevoegd met als mogelijk gevolg dat het inspectieprogramma voor 2019 zal worden gewijzigd.

2.9.3.Reach-inspecties

De planning van de inspecties wordt uitgevoerd op basis van een nationaal controleplan, opgesteld overeenkomstig de artikelen 3§2 en 17 1° van het Samenwerkingsakkoord van 17/10/2011 tussen de Federale Staat, het Vlaams Gewest, het Waals Gewest en het Brussels Hoofdstedelijk Gewest betreffende de registratie en beoordeling van en de autorisatie en beperkingen ten aanzien van chemische stoffen (REACH).

In 2019 gaat het om:

1. Het deelnemen aan twee Europese controlecampagnes, ontwikkeld door het Forum ECHA:
 - a. Reach-En-Force-7 beoogt de controle van de uitvoer van de verplichtingen verbonden aan de registratie in samenwerking met de douaneautoriteiten, inclusief het nazicht van de strikt gecontroleerde voorwaarden die van toepassing zijn op de stoffen die als tussenproduct zijn geregistreerd;
 - b. Een pilootproject dat het gebruik in laatste instantie beoogt van dierproeven ; de regionale bevoegdheid beoogt in het bijzonder de naleving van de gebruiksvoorwaarden

⁵ European Union Network for the Implementation and Enforcement of Environmental Law



van stoffen, onderworpen aan de REACH registratie en van de mengsels, evenals van het beheer van de afvalstoffen;

2. het controleren van de ondernemingen die vallen onder rubriek 173 van de lijst van geklasseerde inrichtingen, na hun identificatie door de afdeling Vergunningen en partnerschappen van Leefmilieu Brussel ;
3. het opvolgen van eventuele meldingen van inbreuken door het Europees Agentschap voor chemische stoffen (ECHA).

In het huidige stadium is het nog niet mogelijk het aantal inspecties te bepalen dat in 2019 in het Brussels Hoofdstedelijk Gewest moet worden uitgevoerd, want de identificatie van de beoogde ondernemingen hangt af van verschillende informatiebronnen (waaronder voornamelijk het Europees Agentschap voor chemische stoffen - ECHA).

In bijlage bevindt zich de bijdrage van het Brussels Hoofdstedelijk Gewest aan het nationale controleplan 2019.

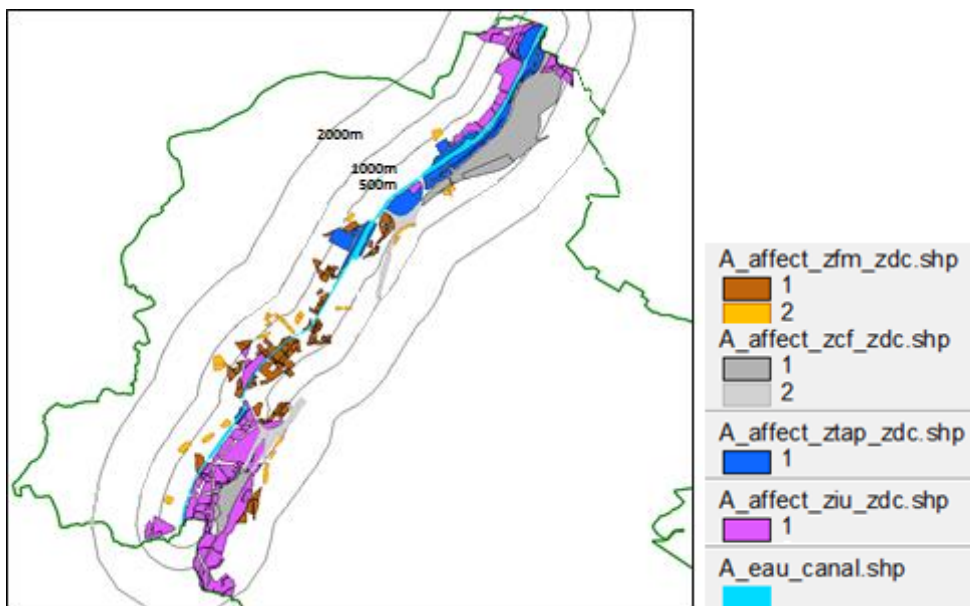
2.9.4. Inspecties van overbrengingen van afvalstoffen

Naar aanleiding van de wijzigingen in 2014 van de verordening (EG) nr. 1013/2006 betreffende de overbrenging van afvalstoffen, moeten de lidstaten, sedert 2017, controleplannen voor de grensoverschrijdende overbrengingen van afvalstoffen opstellen, hetzij afzonderlijk, hetzij als duidelijk afgebakend onderdeel van andere plannen. Controleplannen zijn gebaseerd op risicobeoordelingen van specifieke afvalstromen en bronnen van illegale overbrengingen waarbij, voor zover beschikbaar en indien daar aanleiding voor is, rekening wordt gehouden met informatie uit inlichtingenwerk, zoals gegevens uit politie- en douaneonderzoeken en analyses van criminele activiteiten. Die risicobeoordeling dient onder meer om het minimaal vereiste aantal controles vast te stellen, met inbegrip van fysieke controles van inrichtingen, ondernemingen, makelaars, handelaars en overbrengingen van afvalstoffen, of van de daarmee verband houdende nuttige toepassing of verwijdering.

Het opstellen van een controleplan voor de periode 2017-2019 is afgerond. Dit plan integreert de hieronder geplande controleacties met betrekking tot de controle van de grensoverschrijdende overbrengingen van afvalstoffen (zie punt 2.11).

2.10. Kanaalzone

De kanaalzone is een geografische zone die zich voornamelijk uitstrekt langs het kanaal. De zone werd bepaald op basis van het GBP en waarin 4 soorten van oppervlakten in aanmerking werden genomen (figuur 2): de sterk gemengde zones (sgz/zfm), de spoorwegzones (swz/zcf), de transport- en havenactiviteitenzones (thaz/ztap) en de stedelijk industriezones (siz/ziu).



Figuur 2 : plan van de kanaalzone



In 2017 bevinden zich meer dan 500 ondernemingen, andere dan Seveso of geïsoleerd door de bijlage I van de richtlijn IED, in de kanaalzone die er inrichtingen van klasse 1A of 1B uitbaten.

Deze bedrijven werden geëvalueerd op basis van criteria die toelaten om via het IRAM⁶-tool zowel gegevens over de activiteitssector waartoe elk bedrijf behoort, als inlichtingen gelinkt met de uitgebate inrichtingen per bedrijf, te benutten.

De tabel hieronder lijst enkele kenmerken op die in overweging kunnen genomen worden in een risicoanalyse.

Onderneming	Gereguleerde installaties
<ul style="list-style-type: none">• Voornaamste activiteitssector• Waterverbruik van de sector• Waterverbruik van de onderneming• Specifieke geografische gegevens• Aantal geldige vergunningen• Leeftijd van de vergunningen• Aantal arbeiders/bedienden• Vloeroppervlakte van de onderneming• Aantal klachten• ...	<ul style="list-style-type: none">• Rubriek• Klasse• Aantal• Mogelijke uitstoot in de lucht• Mogelijke uitstoot in het water• Mogelijke uitstoot in de bodem• Mogelijkheid van brand• Mogelijkheid van een ongeval

Om deze benadering te vervolmaken, werd in 2018 een begeleidingscomité opgericht, dat diverse bevoegdheden binnen Leefmilieu Brussel verenigt. De aanbevelingen van dit comité zullen aanleiding geven tot bepaalde optimaliseringen van de tool in 2019.

De doelstelling is dat de gebruikte methodologie ook kan gebruikt worden voor andere bedrijven gelegen buiten de kanaalzone, en dus voor alle bedrijven gelegen in het Brussels Hoofdstedelijk Gewest die inrichtingen van klasse 1A, 1 B of 2 uitbaten.

De identificatie van de prioritair te controleren bedrijven laat echter geen oordeel toe over de te verwachten complexiteit van de dossiers. Het is dus bijgevolg nodig om met dit praktische element rekening te houden tijdens de uitvoering van het inspectieprogramma dat dus enkele bijstellingen kan ondergaan naar boven of naar beneden.

In 2018 werden een tiental prioritair ondernemingen geïsoleerd. Hetzelfde cijfer wordt behouden voor 2019, dat toegevoegd wordt aan het aantal problematische dossiers, die in de voorbije jaren reeds geopend werden (een vijftigtal).

De nodige aandacht zal ook nog gaan naar de bedrijven die kunnen bijdragen aan de concentratie fijn stof en de overschrijding van de emissiedrempel van fijn stof in de haven.

2.11. Diverse sectoren/activiteiten

Behoudens de hierboven vermelde controles bij specifieke bedrijven of bedrijven gelegen in een bepaalde geografische zone, worden, op recurrente wijze, tal van preventieve en remediërende controles uitgevoerd in diverse sectoren of op diverse activiteiten. De voornaamste worden hieronder vermeld. Het is tevens van belang te vermelden dat jaarlijks een belangrijk deel van de werklust van de milieu-inspectie de opvolging betreft van dossiers die in de voorgaande jaren werden geopend maar nog niet afgesloten konden worden. Voor deze dossiers worden de nodige opvolgingscontroles voorzien om te streven naar een zo spoedig mogelijke conformiteit met de wetgeving. Behalve enkele uitzonderingen, wordt tijdens controles ter plaatse een volledige screening uitgevoerd van de milieuvergunningvoorwaarden en de milieuwetgeving. Deze controles integreren dus de controle van geklasseerde inrichtingen die in quasi elk bedrijf aanwezig zijn zoals: koelinstallaties en het gebruik

⁶ Integrated Risk Assessment Method



van koelgassen, parkings, met inbegrip van fietsparkings, opslag van gevaarlijke producten, verwarmingsinstallaties enzoverder.

Met de inspectiemiddelen waar wij momenteel over beschikken, voorzien wij de onderstaande objectieven te verwezenlijken:

A. Prioriteiten 2019

- De sorteerplicht en het beheer van niet-huishoudelijk afval
De controle op de bovenvermelde verplichtingen zal op evenwichtige wijze over het gehele grondgebied van het Gewest verder gezet, en zelfs versterkt worden dankzij de extra toegekende personeelsmiddelen en dankzij een betere samenwerking met de gemeenten. Op basis van de door de inzamelaars meegedeelde informatie, van de inlichtingen verstrekt door de gemeenten, zullen de inspecteurs van Leefmilieu Brussel in 2019 minstens 500 ondernemingen aan een doelgerichte controle onderwerpen (vermoeden dat afvalbeheer ontbreekt en dus ook misschien de sortering ervan). In het kader van de samenwerkingsakkoorden met de gemeenten zullen de gemeentelijke inspecteurs gesensibiliseerd worden om deze wettelijke bepalingen eveneens te controleren. Een efficiënte coördinatie zal uitgevoerd worden om te vermijden dat eenzelfde bedrijf tweemaal zou gecontroleerd worden (eenmaal door Leefmilieu Brussel en eenmaal door de gemeente) en om een groter aantal bedrijven te controleren.
De nieuwe repressievere aanpak (overtreding sneller gestraft door een proces-verbaal) zal door Leefmilieu Brussel verdergezet worden. Er zal aan de gemeenten voorgesteld worden om een gelijkaardig controleprotocol aan te nemen.
- Het verbod op het gebruik van bepaalde plastic zakken in de Brusselse handelszaken
Gezien de controles op de sorteerplicht en het beheer van niet-huishoudelijk afval eveneens op handelszaken betrekking hebben, zullen de inspecteurs van Leefmilieu Brussel tijdens deze controles eveneens hun aandacht richten op het naleven van het verbod op het gebruik van plastic zakken voor eenmalig gebruik en primaire, niet-conforme verpakkingszakken. Door middel van een efficiënte coördinatie met de gemeenten, zoals in voorgaand punt omschreven, zou het aantal gecontroleerde handelszaken eveneens groter kunnen zijn (opnieuw over het gehele gewest verspreid). Om de zichtbaarheid van de controles te vergroten en een multiplicatoreffect van de georganiseerde controles te genereren, zal er hierover gecommuniceerd worden (vergelijkbaar met de campagnes tegen het rijden onder invloed van alcohol).
Tijdens deze controles zal een nultolerantie toegepast worden: een proces-verbaal zal opgemaakt worden zodra een overtreding vastgesteld wordt. Het aantal handelszaken dat door de inspecteurs van Leefmilieu Brussel gecontroleerd zal worden, zal afhankelijk zijn van het aantal handelszaken bezocht tijdens de controle op de sorteer- en beheerplicht (op basis van de in 2018 opgedane ervaring, zijn ongeveer 50% van de voor deze bepalingen gecontroleerde ondernemingen handelszaken). Enkele doelgerichte controleacties zullen eveneens plaatsvinden buiten de handelszaken (markten, enz.).
- Inrichtingen die versterkt geluid verspreiden
Controles op de naleving qua verplichte uitrustingen en administratieve vereisten (verklaringen) bij minstens 10 “gesloten” inrichtingen en minstens 10 openluchtevenementen (festival, ...) die een groot publiek aantrekken. Bovendien zal de sensibilisering van de inrichtingen via de gemeenten opnieuw opgestart worden (eventueel via een overheidsopdracht, zoals voorheen).

B Overige doelstellingen

- Afvalverwerkende bedrijven
De diverse afvalverwerkende bedrijven, waarvan een groot aantal gelegen zijn in de kanaalzone, zijn voorwerp van een regelmatige opvolging door de inspectie. Het betreft hier voornamelijk opvolgingscontroles bij sorteercentra van o.a. bouw- en sloopafval en bedrijfsafval, de demonteercentra voor afgedankte voertuigen, de verwerkers van AEEA⁷, de beheerders van afgedankte banden, de containerparken etc. Vijftig opvolgingscontroles zijn gepland, zoals in 2018.
- Controles bij diverse actoren die een rol spelen in de keten van de producentenverantwoordelijkheid/terugnameplicht: het naleven van de verplichtingen zal

⁷ Afgedankte elektrische en elektronische apparaten



gecontroleerd worden via een steekproef bij beheerorganismen (7) of bij producenten die een individueel plan hebben ingediend (10).

- De inzamelaars van afval zullen vanaf 2019 hun aangiften voor het jaar 2018 op elektronische wijze kunnen versturen via een webplatform. De rapporteringsfrequentie vermindert van 4 maal per jaar voor ophalers van niet-gevaarlijk afval en 16 maal voor de ophalers van gevaarlijk afval, naar één jaarlijkse rapportering voor alle inzamelaars. De te melden gegevens zijn echter meer gedetailleerd. In 2019 zal de nadruk gelegd worden op de begeleiding van de gekende ondernemingen (ongeveer 260) bij deze nieuwe rapporteringstool.
- Controles van de producenten van dierlijke bijproducten.
In 2019 zullen er voornamelijk opvolgingscontroles plaatsvinden bij een twintigtal producenten van dierlijke bijproducten waar in het verleden inbreuken werden vastgesteld.
- De asbestwerven
De problematiek van asbest blijft een continu aandachtspunt voor de inspectie, gelet op het risico en de bezorgdheid van het publiek. Jaarlijks worden een honderdtal nieuwe werven opgevolgd, op basis van een aantal risicocriteria zoals de aanwezigheid van kinderen in het gebouw waar de werken zullen plaatsvinden of de aard van de te verwijderen toepassingen. De controles gebeuren hetzij door controles ter plaatse van de werf, hetzij door een administratieve controle.
- Schietstanden
In 2019 zullen de lopende dossiers opgevolgd worden.
- Zwembaden
Het Brussels Hoofdstedelijk Gewest telt een dertigtal zwembaden met een milieuvergunning klasse 1B, waarvan er jaarlijks een tiental gecontroleerd worden in functie van gemelde overschrijdingen of in het kader van opvolgingscontroles.
- Het ingeperkt gebruik van genetisch gemodificeerde organismen en pathogenen
Een opvolgingscontrole zal uitgevoerd worden bij de nog lopende dossiers.
- De opvolging van de VOS-balansen van de aan deze verplichting onderworpen ondernemingen, onder meer bij de IED-bedrijven en bij bepaalde drukkerijen.
- De drinkwaterproducent
Het betreft de goedkeuring van het jaarlijks controleprogramma van de drinkwaterproducent.
- De grensoverschrijdende overbrenging van afval
Er zijn een tachtigtal kennisgevingsdossiers lopende waarvoor een administratieve controle plaatsvindt op het naleven van de voorwaarden vermeld in de verordening (EG) nr. 1013/2006. Bovendien zullen er 10 diepgaande controles uitgevoerd worden, hetzij op basis van de elementen die tijdens de administratieve controle van de kennisgevingsdossiers aan het licht komen, hetzij op basis van informatie over illegale grensoverschrijdende overbrengingen. Deze controles vloeien voort uit het inspectieplan (zie punt 2.9.4.).
- De bedrijven van klasse 1- zonder milieuvergunning of waarvan de milieuvergunningsaanvraag onvolledig blijft of waar een controle na aflevering van de milieuvergunning aangewezen is.
Jaarlijks worden een zeventigtal dossiers geopend op basis van een lijst die door de afdeling Vergunningen en partnerschappen wordt doorgestuurd, of door vaststellingen die op het terrein werden uitgevoerd. Deze actie is een belangrijk signaal naar de vergunninghouders: het uitbaten zonder milieuvergunning wegens het niet vernieuwen van een milieuvergunning of het niet vervolledigen van een milieuvergunningsaanvraag blijft niet zonder gevolg. In het geval van een controle van de milieuvergunning gaat het om een geïntegreerde controle, dit wil zeggen dat alle milieuwetgeving gecontroleerd wordt. Meer precieze acties kunnen uitgevoerd worden om bepaalde sectoren te sensibiliseren over nieuwe bepalingen, bijvoorbeeld het aantal beschikbare parkeerplaatsen in verband met het BWLKE.
- De verplichting van het melden van de energieprestatie van gebouwen bij vastgoedtransacties
Een toezicht uitoefenen op de gepubliceerde aanbiedingen door minstens een tiental vastgoedkantoren die geïdentificeerd werden als weinig respectvol inzake het melden van de energieprestaties. Indien de resultaten van de indicator voor de beoordeling van de conformiteit



van de op het internet gepubliceerde vastgoedadvertenties een verslechtering van de situatie aantonen, zal een versterking van de controles overwogen worden.

De opvolging verzekeren van notariële meldingen van een verkoop zonder EPB-certificaat..

- De bouw- en renovatiewerven
Willekeurige terreincontroles van de vereiste documenten (melding van de start van de werken, EPB-aangifte, aangifte voor de werf (klasse 3), enz.). De gemeenten aansporen om eveneens dergelijke controles uit te voeren.
- Conformiteit van de verwarmingsinstallaties
In het kader van een geïntegreerd controlebeleid van Leefmilieu Brussel, en desgevallend met sanctie die ook de erkende verwarmingsinstallateurs en het niet-naleven van de EPB-vereisten viseert, minimum 50 installaties controleren, geselecteerd op basis van objectieve criteria die het potentiële risico van impact op het milieu en/of op de menselijke gezondheid vaststellen.
- De geluidshinder afkomstig van het luchtverkeer
De strikte naleving van de normen van het besluit van 27 mei 1999 controleren op basis van het geluidsniveau, gemeten aan de permanente meetstations.
- Pesticiden
In coördinatie met de NAPAN task force groep Inspectie zullen eventuele inspectieacties overeengekomen worden, . Binnen LB werd een werkgroep opgestart met vertegenwoordigers van de diverse betrokken afdelingen om controleacties te plannen op korte en middellange termijn. In 2019 zal een evaluatie gebeuren van de in 2018 uitgevoerde controles, om de eventuele problemen van naleving van de wetgeving te identificeren en de prioriteiten te bepalen voor de toekomstige controles. Wij voorzien onder meer om 5 controles van opslagplaatsen van pesticiden uit te voeren bij professionele eindgebruikers.
- Benzinstations: in 2019 worden 30 nieuwe controles voorzien in deze sector.
- Uitvoeren van controles op de bepalingen met betrekking tot de bescherming van fauna en flora (op niveau van de werven en activiteiten die een invloed hebben op een Natura 2000-gebied, de handel en het houden van beschermde inheemse soorten, de strijd tegen invasieve soorten, ...): uitvoeren van 3 controles.
- Voorbereiding van het opvolgingsprotocol voor het ontbreken van kennisgeving van een "PLAGE" coördinator (lokaal actieplan voor energiebeheer) in de loop van het jaar 2020. Inderdaad, vanaf 01/01/2019 hebben de instellingen, die onderworpen zijn aan deze plannen, 12 maanden om Leefmilieu Brussel mee te delen welke coördinator zij hebben aangewezen voor de coördinatie en uitvoering van dit plan. Het niet-naleven van deze bepaling vormt een strafbaar feit.
- Koelinstallaties, koeltechnische ondernemingen, koeltechnici en erkende examencentra: controles uitvoeren op basis onder andere van de informatie die zal bezorgd worden door de afdeling Vergunningen en partnerschappen. De koelinstallaties zijn geïntegreerd in alle geïntegreerde controles.
- De controle van illegale lozingen in het oppervlaktewater en het natuurlijk milieu
In het kader van het bereiken van de doelstellingen voor de kwaliteit van het oppervlaktewater en de instandhoudingsdoelstellingen van de Natura-2000 gebieden en natuurrezervaten is het van belang om een gepast gevolg te geven aan vaststellingen van andere afdelingen van Leefmilieu Brussel met betrekking tot illegale lozingen in het oppervlaktewater of in het natuurlijk milieu. Deze situatie doet zich voor in enkele gemeenten en het gaat in veel gevallen over huishoudelijk afvalwater. Voor de opvolging van de huishoudelijke lozingen is samenwerking met de betrokken gemeenten aangewezen aangezien zij over enkele specifieke instrumenten beschikken (politie-reglement, gemeentelijk reglement). In 2019 kunnen een vijftal controles plaatsvinden van dossiers, die door de andere afdelingen als prioritair te behandelen aangewezen worden.

Jaarlijks vinden een aantal controles plaats op vraag van andere overheden, en dit voor diverse thema's zoals asbest, controle van de milieuvergunning etc. Het merendeel van deze aanvragen gebeurt door de gemeenten en/of de politiezones. Buiten de controles op asbest, zal het instituut in 2019 maximum tien geïntegreerde milieuvergunningcontroles uitvoeren op vraag van andere overheden.



2.12. Controle van de bedrijven met een milieuvergunning, ongeacht de sector of de geografische zone waarin ze zich bevinden


De risicoanalysemethode ontwikkeld voor de bedrijven in de kanaalzone wordt eveneens toegepast om de meest risicovolle ondernemingen in het Brussels gewest gelegen buiten de kanaalzone te identificeren.

De ontwikkelde en in gebruik genomen analysetool werd in 2018 onderworpen aan een methodologische evaluatie door verschillende experts. De besluiten van deze evaluaties zullen als basis dienen voor de nieuwe ontwikkelingen die in 2019 voorzien worden, die de optimalisatie van de tool en de consolidering van de resultaten beogen.

In 2019 wordt een project opgestart om een aanpak vast te leggen voor het identificeren van de bedrijven van klasse 1 A of 1 B, die zonder milieuvergunning uitbaten.



2.13. Bijlage bij punt 2.9.3

Controleplan 2019	Controle van de inwerkingstelling van REACH (Verordening (EG) 1907/2006)	
<p>Projectleider: Jean-Pierre JANSSENS, Hoofd van de Afdeling Inspectie en verontreinigde bodems</p> <p>Project team: Katrien VAN DEN BRUEL, Hoofd van de Onderafdeling Preventieve Politie en Dierenwelzijn Tuan Khai TRAN, inspecteur</p>		
<p>Noden voor dit project / Relevantie van dit project:</p> <p>Wettelijke basis van het controleplan:</p> <ul style="list-style-type: none"> - Artikel 125 van de Verordening (EG) 1907/2006 (REACH) - Artikels 3 §2 en 17 1° van het samenwerkingsakkoord van 17/10/2011 tussen de Federale Staat, het Vlaams Gewest, het Waals Gewest en het Brussels Hoofdstedelijk Gewest betreffende de registratie en beoordeling van en de autorisatie en beperkingen ten aanzien van chemische stoffen (REACH) <p>Wettelijke basis van de uit te voeren controles in het kader van dit plan:</p> <ul style="list-style-type: none"> - Verordening van 09/12/2010 met betrekking tot de aanwendbare sancties in geval van schending van de Verordening (EG) nr. 1907/2006 van het Europees Parlement en van de Raad, van 18 december 2006, inzake de registratie en beoordeling van de autorisatie en beperkingen ten aanzien van chemische stoffen, evenals van de aanwendbare beperkingen van toepassing op deze stoffen (REACH) - Besluit van de Brusselse Hoofdstedelijke Regering van 02/09/2010 houdende verschillende maatregelen met betrekking tot de uitbating en de controle van installaties die bepaalde stoffen, onderworpen aan de REACH-verordening, ongewijzigd of vervat in een mengsel, gebruiken. 		
<p>Projectomschrijving en doelstellingen:</p> <ol style="list-style-type: none"> 1. <u>Nationale doelstelling:</u> de controles uitvoeren die door het Forum Nationaal REACH aanbevolen worden met het oog op een gecoördineerde uitvoering van een nationale controlepolitiek. 2. <u>Doelstelling specifiek voor het Brussels Hoofdstedelijk Gewest:</u> controle van de ondernemingen onderworpen aan de rubriek 173 van de lijst van de ingedeelde inrichtingen (cfr. voornoemd BBHR van 02/09/2010), na hun identificering door de Afdeling Vergunningen en partnerschappen van Leefmilieu Brussel. <p>Voor 2019 betreft het in het bijzonder:</p> <ul style="list-style-type: none"> - de opvolging verzekeren van de overtredingsmeldingen ontvangen van het ECHA (SONC's = statements of non compliance) - deelnemen aan de uitvoering van 2 Europese controlecampagnes ontwikkeld door het ECHA Forum: <ol style="list-style-type: none"> i. Reach-En-Force 7, die de controle beoogt van de uitwerking van de verplichtingen gelinkt aan de registratie in samenwerking met de douaneautoriteiten, met in begrip van de strikt gecontroleerde voorwaarden van toepassing op stoffen geregistreerd als tussenproduct; ii. een pilootproject met het oog op het gebruik van dierproeven als laatste hulpmiddel; <p>de regionale bevoegdheid beoogt in het bijzonder de naleving van de gebruiksvoorwaarden van de stoffen onderworpen aan de verplichte Reach-registratie en van de mengsels, evenals het beheer van de afvalstoffen;</p> <ul style="list-style-type: none"> - de opvolging verzekeren van de uitvoering van het voornoemde BBHR van 02/09/2010 		
<p>Succescriteria :</p> <p>De voorziene controles uitvoeren en de opvolging verzekeren van de vastgestelde non-conformiteiten</p>		
<p>Begindatum: 01/01/2019</p> <p>Einddatum: 31/12/2019</p>		<p>Budget: inbegrepen in het werkprogramma van de Afdeling</p>
<p>Externe begrenzingsvoorwaarden:</p> <ul style="list-style-type: none"> - ontvangst van informatie van het ECHA, van de BE Competent Authority en van het Forum nationaal REACH - ontvangst van informatie van de Afdeling Vergunningen en partnerschappen van Leefmilieu Brussel 		
<p>Niet inbegrepen:...</p>		

