



AFVAL GEPRODUCEERD IN HET BRUSSELS HOOFDSTEDELIJK GEWEST

In het Brussels Gewest is het Gewestelijk Agentschap voor Netheid (GAN of "Net Brussel") de belangrijkste operator voor de inzameling van huishoudelijk en daarmee "gelijkgesteld" afval (van handelaars, zelfstandigen of bedrijven en vzw's die een overeenkomst hebben gesloten met het GAN).

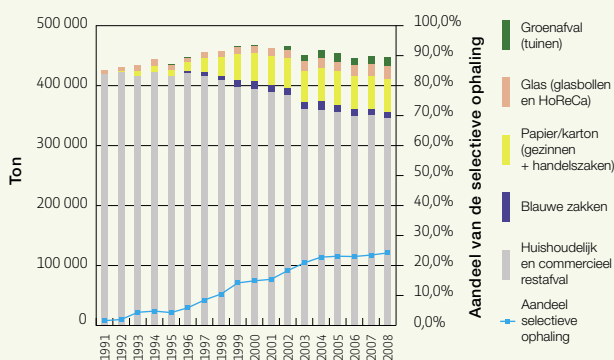
Zoals blijkt uit de onderstaande figuur bleven de afvalhoeveelheden die het GAN ophaalt relatief stabiel sinds 2003 (~450 000 ton). Dit betekent evenwel niet dat de afvalproductie in het Brussels Gewest stabiel is of afneemt, aangezien het mogelijk is dat een deel van het "gelijkgesteld" afval dat vroeger werd opgehaald door het GAN, voortaan wordt opgehaald door privé-operatoren.

De hoeveelheid selectief ingezameld huishoudelijk en gelijkgesteld afval kende daarentegen een constante en regelmatige groei tot 2004. Sindsdien blijft deze steken op bijna 23%.

De hoeveelheden niet-huishoudelijk afval die elk jaar worden geproduceerd in het BHG worden geraamd op 1,5 tot 2 miljoen ton. Dit afval is hoofdzakelijk afkomstig van de bouw- en afbraaksector en de industriële sector.

Evolutie van de hoeveelheden door het GAN (ophaling en glascontainers) opgehaald afval (in ton afval) en van het percentage selectief opgehaald afval (1991-2008)

BRON : GEWESTELIJK AGENTSCHAP VOOR NETHEID, 2009



Opmerking: tot in 1995 waren de selectieve ophalingen van PMC (blauwe zak) en papier/karton (gele zak) niet gescheiden

Geraamde hoeveelheden van het in het Brussels gewest geproduceerd niet-huishoudelijk afval (in ton)

BRON : SCHATTING LEEFMILIEU BRUSSEL, GEBASEERD OP DE STUDIES "ESTIMATION DES DÉCHETS NON MÉNAGERS - 2005" EN "EVALUATION DES FLUX DE DÉCHETS POUR LE SECTEUR DES BUREAUX - 2006", EN VAN HET ADMINISTRATIEF VERSLAG 2007* VAN HET GAN (VERBRANDINGSRESTEN)

Bouw- en sloopafval	650 000
Industrieel afval	500 000
Kantoorafval	100 000
Verbrandingsresten	137 000
Specie van baggeren en kolkgraten	123 000
Afval afkomstig van handelszaken	80 000
Afval afkomstig van de transportsector	40 000
Afval afkomstig van de gezondheidszorg	40 000
Afval van de HoReCa	35 000
Afval van de scholen	35 000
Afval van de schoonmaak	10 000
Totaal in ton	Ongeveer 1 750 000

SANERING VAN DE GEUROVERLAST AFKOMSTIG VAN HET COMPOSTEERCENTRUM

Vergelijking tussen het bereik van de geurpluimen onder uiteenlopende meteo-omstandigheden, voor en na het aanbrengen van een koepel over het Brussels composteercentrum

BRON : GENES, GROUPE D'EXPERTISE DES NUISANCES ENVIRONNEMENTALES ET SANTÉ, 2006

Windrichting	Voor de installatie van de koepel				Na de installatie van de koepel			
	Windsnelheid (m/s)	T° (°C)	Datum	Afstand (m)	Windsnelheid (m/s)	T° (°C)	Datum	Afstand (m)
Zuidwest	3,2	18	12/05/05	1 356	3,2	25	03/05/07	860
	3,0	23	12/07/05	1 444	3,8	24	04/05/07	615
Noordoost	1,9	20	13/06/05	1 311	3,8	19	22/06/07	996
Oost/ Zuid-oost			19/07/05	1 756			30/08/07	860
							31/08/07	830
Gemiddeld over de zomer			2005	1 522			2006 2007	928 845

Het composteercentrum voor tuinafval "Brussel-Compost" (aan de Bempt in Vorst) is operationeel sinds 2001. Aanvankelijk werd de inrichting geëxploiteerd in open lucht, wat leidde tot klachten van de omwonenden wegens de voortgebrachte geurhinder. In 2006 werd de inrichting voorzien van een koepel (volgens het "tunneling"-principe) die, in combinatie met een biofilter, de geurhinder beperkt.

Het geuranalyselaboratorium GENES (Groupe d'Expertise des

Nuisances Environnementales et Santé) heeft, vóór en na de installatie van de koepel, reuktrajecten afgelegd in deze zone, om de uiterste afstanden voor perceptie van de geurhinder te bepalen. Uit de studies blijkt dat er inderdaad een verschil is in de draagwijdte van de geuren: bij gelijkaardige weersomstandigheden zijn de geurpluimen van het composteercentrum aanzienlijk kleiner sinds de ingebruikname van de koepel.