

**Milieuverklaring van de
POD Maatschappelijke Integratie
Armoedebestrijding,
Sociale economie
en Grootstedenbeleid**

**2010
(gegevens 2009)**

EMAS

Gebouw WTC II

Informatiefiche

Naam	POD Maatschappelijke Integratie, Armoedebestrijding, Sociale Economie en Grootstedenbeleid
Soort	Programmatorische Federale Overheidsdienst
Arbeidssectoren	Maatschappelijke Integratie, Armoedebestrijding, Sociale Economie en Grootstedenbeleid
Adres van de zetel	WTC II Koning Albert II-laan, 30 1000 Brussel
NACE-code	84.100
Telefoon	+ 32 2 508 85 85 (NL) – 508 85 86 (FR)
Fax	+ 32 2 508 86 10
Website	www.mi-is.be
Aantal werknemers	178
Oppervlakte in m ²	5.446 m ² over 4 verdiepingen (25-28)
Infrastructuur	Gedeeld gebouw, huurders
Milieuvergunning	Vergunning RB 860/04/4-04/761 van 8 oktober 2004, 15 jaar geldig en gewijzigd bij het besluit van 11 maart 2005 (ref. 244107)
Contactpersonen	Jean-Marc Dubois en Gudrun Mostmans
E-mail	jean-marc.dubois@mi-is.be Gudrun.mostmans@mi-is.be

Inhoudsopgave

Wat staat er in deze milieu verklaring ?

Inhoudsopgave	3
Inleiding	4
Onze EMAS	4
Wat is EMAS?	5
De POD Maatschappelijke Integratie: zijn missie, doelstellingen en waarden ..	6
Milieubeleid van de POD MI	7
Milieubeheersysteem van de POD MI	8
Toepassingsgebied :	8
Milieuaspecten :	8
Actieplan :	8
De rechtstreekse milieuaspecten	10
1. Het elektriciteitsverbruik	10
2. Het papierverbruik	13
3. Groene aankopen	14
4. Afval	15
5. Mobiliteit	16
De onrechtstreekse milieuaspecten	17
6. Programma Grootstedenbeleid: ecologische voetafdruk van de steden	17
7. Energiefonds: preventief beleid van de OCMW's inzake energiebesparingen	18
<i>Wettelijke vereisten op milieugebied</i>	<i>20</i>
<i>Validering</i>	<i>21</i>

Inleiding

Onze EMAS

De POD Maatschappelijke Integratie heeft niet gewacht om het EMAS-plan toe te passen en zich zo bezig te houden met het milieu.

Reeds in januari 2006 hebben wij het federale milieucharter ondertekend.

Hierin worden onze verbintenissen vermeld op het vlak van afvalproductie, het verbruik van papier, water en energie, zachte mobiliteit en duurzame aankopen.

Maar belangrijk is dat de POD, sinds 2005, kan rekenen op het werk van een dynamische cel duurzame ontwikkeling.

Deze cel voert regelmatig sensibiliseringsacties bij het personeel en organiseert jaarlijks de dag van de duurzame ontwikkeling.

Ik dank de cel voor het werk dat zij totnogtoe heeft verricht.

De invoering van een milieubeheersysteem was een werk van lange adem.

Begin juni 2008 werd gestart met milieubeleidsverklaring van het directiecomité.

Tientallen vergaderingen hebben geleid tot de verduidelijking van de doelstellingen en van de te voeren acties en tot de aanduiding van de verantwoordelijken.

De verhuis van onze diensten van de Anspachlaan (Philipstoren) naar de Koning Albert II-laan (toren WTC II) heeft bepaalde aanpassing van het EMAS-plan tot gevolg gehad, omwille van de reële toestand van het nieuwe gebouw (landschapsbureaus, ontbreken van elektrische sensoren, enz.).

Het einde van de voorbereidingen is bereikt en wij zijn klaar om het plan voor te leggen aan de evaluatoren en het te verbeteren in functie van hun opmerkingen.

Ik wens de milieucoördinatoren te danken die dit mooie project achtereenvolgens hebben ondersteund.

Het slagen ervan zal afhangen van het engagement van iedereen (werknemers, diensthoofden en leden van het directiecomité) ten gunste van het milieu.

Op mijn niveau zal ik, in mijn persoonlijke en beroepsactiviteiten, blijf geven van dit engagement.

Julien Van Geertsom
Voorzitter van de POD Maatschappelijke Integratie

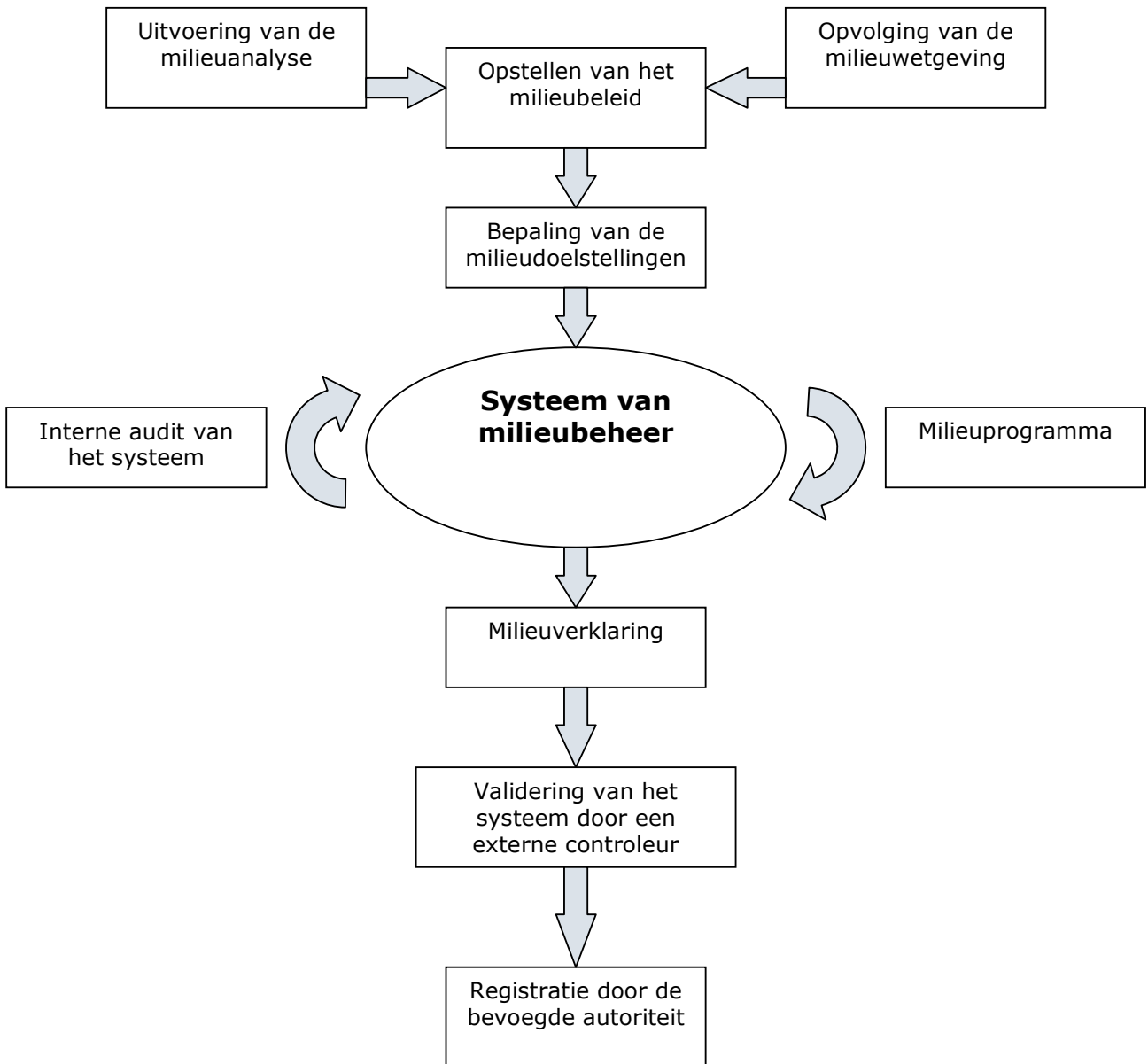
Wat is EMAS?

EMAS (Eco Management and Audit Scheme) is een systeem van milieubeheer en Europese audit.

Dit systeem staat open voor elke onderneming die haar milieuprestaties wil evolueren en verbeteren.

De goede werking en de verbeteringen van dit managementsysteem worden jaarlijks gecontroleerd via een externe audit.

Deze verklaring werd opgesteld in het kader van de EMAS-registratie III 1221/2009 van de POD Maatschappelijke Integratie, Armoedebestrijding, Sociale Economie en Grootstedenbeleid.



De POD Maatschappelijke Integratie: zijn missie, doelstellingen en waarden

De POD Maatschappelijke Integratie heeft als missie het voorbereiden, uitvoeren, evalueren en opvolgen van een inclusief federaal beleid voor maatschappelijke integratie, zodat de sociale grondrechten aan iedereen op duurzame wijze gegarandeerd worden.

Hij streeft de volgende doelstellingen na:

- o het voorkomen en bestrijden van armoede en uitsluiting in al hun dimensies;
- o het grootstedenbeleid inzake sociale cohesie en duurzame ontwikkeling;
- o de sociale economie volwaardig te ontwikkelen;
- o integratie door middel van maatschappelijke dienstverlening en begeleiding door opleiding en duurzaam werk centraal te stellen;
- o een permanente dialoog en het gelijkwaardige partnerschap met alle beleidsniveaus alsook met de representatieve verenigingen van de doelgroepen;
- o het stimuleren en ondersteunen van de ontwikkeling van competenties van onze lokale partners.

Hij staat voor een bepaald aantal waarden:

- respect voor en ontwikkeling van elk individu.
- kwaliteit, klantvriendelijkheid en maatwerk.
- gelijke kansen en diversiteit.

Voor meer informatie, bezoek onze website: www.mi-is.be



POD | Maatschappelijke Integratie
SPP | Intégration Sociale

MILIEUBELEID VAN DE POD MAATSCHAPPELIJKE INTEGRATIE

Aangezien de POD Maatschappelijke Integratie zich bewust is van zijn voorbeeldfunctie tegenover de andere overheidsdiensten, zijn partners en de burgers, verbindt hij er zich reeds verschillende jaren toe om de zorg voor het milieu te integreren in zijn activiteiten en missies.


In januari 2006 reeds heeft de POD MI het federaal milieucharter ondertekend. Vandaag wensen wij deze verbintenis uit te breiden door de invoering van een milieubeheersysteem in overeenstemming met het EMAS-reglement. Deze stap past perfect in onze manier tot voortdurende verbetering van de kwaliteit van de diensten aan alle onze klanten.


Onze verbintenis ten gunste van het milieu bestaat dus uit

- **het minimaliseren van de impact van onze activiteiten op het milieu via**
 1. de vermindering van de hoeveelheid verbruikt papier
 2. de verbetering van de afvalsortering
 3. overgaan tot een duurzaam aankoopbeleid (ecobeheer en ecoconsumptie)
 4. de vermindering van het elektriciteitsverbruik
 5. het bevorderen van een zachte mobiliteit in het kader van de beroepsactiviteiten.
- **beschikken over een efficiënte cel duurzame ontwikkeling die gemachtigd is om een raadgevend advies te geven over elk kostenproject dat een invloed heeft op het milieu;**
- **het milieubeheersysteem aanpassen, zodat het in overeenstemming is en blijft met de vereisten van de EMAS-reglement;**
- **de impact van onze missies op het milieu beperken door de bescherming van het milieu te integreren in de wetteksten en reglementen die wij opstellen en de steun die wij onze partners verlenen;**
- **ons personeel en onze partners informeren en bewust maken over het milieu;**
- **de milieuwetgeving opvolgen en naleven, evenals alle vrijwillig goedgekeurde normen.**

Om de transparantie van dit beleid te waarborgen, zullen onze doelstellingen en ons programma jaarlijks geëvalueerd worden en meegedeeld worden aan al ons personeel, onze partners en het publiek.

Brussel, 27 april 2010
Het Directiecomité.


De Directeur-generaal,
Anne-Marie VOETS


De Voorzitter,
Julien VAN GEERTSOM


De Directeur
Pierre-Yves VANDEGEERDE



Milieubeheersysteem van de POD MI

Toepassingsgebied :

De POD Maatschappelijke Integratie heeft beslist om zijn milieubeheersysteem toe te passen aan alle activiteiten verbonden met de voorzitterschap en de omkaderingsdiensten, zowel als met de activiteiten die in het kader van zijn missies gevoerd worden.

Onder de eerste soort activiteiten verstaat men de algemene diensten: HRM, ICT, Juridisch en beleidsondersteunend advies, Begroting, Logistiek, Subsidies en overheidsopdrachten, Kennisbeheer, Communicatie, Frontdesk en Inspectie.

De tweede soort activiteiten zijn de OCMW diensten: OCMW Reglementering, Leefloon (Wet 65) en Activering Europees Sociaal Fonds (ESF); en de thematische diensten: Armoedebeleid, Digitale kloof en Grootstedenbeleid.

Milieuaspecten :

Het milieubeheersysteem van de POD (of EMAS-plan) omvat twee gedeelten: de rechtstreekse aspecten en de onrechtstreekse aspecten.

De *rechtstreekse aspecten* hebben betrekking op de activiteiten van de POD: het energieverbruik in het gebouw, de verplaatsingen van het personeel, de productie en het selecteren van afval, enz.

De *onrechtstreekse aspecten* houden verband met de activiteiten die de POD niet in handen heeft: steunprogramma's gesubsidieerd door de POD bestemd voor kansarmen, activiteiten van leveranciers en onderaannemers, enz.

Actieplan :

Het actieplan moet verwezenlijkt worden over een periode van drie jaar (1/1/2009-31/12/2011). Ze bevatten acht prioritaire doelstellingen, die in juni 2008 door de staf werden gevalideerd en herzien in april 2010 :

Juni 2008	April 2010
1. Het elektriciteitsverbruik met 10% terugdringen (basis = 2 ^e kwartaal 2009)	1. Het elektriciteitsverbruik met 10 % terugdringen (basis = kwartalen 2-3-4 2009)
2. De papierstapel met 30% verlagen (basis = 2008)	2. De papierstapel met 30% verlagen (basis = 2008)
3. Het aandeel groene aankopen met 20% doen aangroeien (basis = 2009)	3. Binnen de POD meer bewust maken voor groen aankopen
4. De afvalberg met 10% doen slinken (basis = 2009)	4. De afvalsortering binnen de POD verbeteren
5. Het gebruik van zachte vervoerswijzen voor werkgerelateerde verplaatsingen opdrijven	5. Het gebruik van zachte vervoerswijzen voor werkgerelateerde verplaatsingen opdrijven
6. EMAS implementeren (= zorgen voor milieuvriendelijke voorzieningen) in de nieuwe lokalen van WTC II	Actie voltooid
7. Programma Grootstedenbeleid: de ecologische voetafdruk van de steden verkleinen	6. Programma Grootstedenbeleid: het aandeel van het jaarbudget dat wordt toegewezen aan de Klimaatdoelstelling vergroten (min. 20%) (basis = 2008)
8. Energiefonds: het aandeel van het Gas- en Elektriciteitsfonds dat bestemd is voor preventie verhogen met 10% (basis = 2009)	7. Energiemaatregelen: het aandeel van het Gas- en Elektriciteitsfonds dat bestemd is voor preventie verhogen met 15% (basis = 2008)

De doelstellingen worden voorgesteld in de vorm van fiches met daarop: de formulering van de doelstellingen, de jaarlijkse doelen (tussentijdse doelstellingen), het actieprogramma, het vastgelegde budget en de controle van de resultaten met de hulp van indicatoren.

Deze doelstellingen worden jaarlijks geanalyseerd en, indien nodig, herzien tijdens de Beoordeling door de Directie. Er kunnen nieuwe doelstellingen worden ingevoerd.

Zoals het overzicht hierboven toont, heeft het Directiecomité in april 2010 de doelstellingen van 2008 herzien: de streefcijfers van 20% en 10%, resp. voor doelstelling 3 en 4 werden afgeschaft en voor doelstelling 7 (doelstelling 6 vanaf 2010) werd een streefcijfer van 20% gekozen.

Hierna leggen wij uit waarom die doelstellingen en streefcijfers werden gewijzigd.

De rechtstreekse milieuaspecten

De *directe aspecten* betreffen de activiteiten die de POD beheerst:

- het energieverbruik in het gebouw
- het papierverbruik
- de duurzame aankopen
- de productie en sortering van afval
- de verplaatsingen van het personeel
- het waterverbruik
- het verbruik van verpakkingen
- het grondstoffenverbruik
- de watervervuiling
- de luchtvervuiling
- de bodemvervuiling.

Om de *belangrijke directe aspecten* te bepalen, d.w.z. aspecten die *bij voorrang* moeten worden aangepakt, hebben we de milieu-invloeden in verband met het gebruik van het gebouw onderzocht (keuken, sanitair, kantoren, vergaderzalen, technische ruimtes), alsook de verplaatsingen van het personeel.

Aan elke invloed werd een *score* toegekend, volgens verschillend criteria: materiaalstroom, wettelijke vereisten, mening van de werknemers, invloed van een gedragswijziging op het verbruik, enz.

Een hoge score betekent een grote prioriteit, omgezet in prioritaire doelstelling.

Hierna geven we de *vijf prioritaire doelstellingen* die naar voren kwamen uit het milieuonderzoek van de directe aspecten.

1. Het elektriciteitsverbruik

Doelstelling: het elektriciteitsverbruik per VTE verminderen met 10% tussen 1/4/2009 en 31/12/2011

Indicator: Kwh/VTE/maand (verbruik van elektrische toestellen als computers, koelkasten, microgolfovens, drankautomaten, enz.)

Basis 2009: 47,5 Kwh/VTE/maand

Situatie

Elektriciteit

De POD heeft niet gewacht met het verminderen van zijn elektriciteitsverbruik om te starten met het EMAS-proces. De voorbije jaren werden de oude fotokopieermachines, printers en faxen geleidelijk vervangen door multifunctionele apparaten en de oude schermen door platte schermen. Er werden eveneens apparaten aangekocht (koelkasten en vaatwassers) met een laag energieverbruik.

In april 2009 is de POD Maatschappelijke Integratie verhuisd van de Philipstoren (Anspachlaan) naar de toren van WTC II (Koning Albert II-laan).

Alvorens in het nieuwe gebouw in te trekken, heeft de EMAS-verantwoordelijke van de POD ervoor gezorgd dat er water-, elektriciteits- en verwarmingstellers werden geïnstalleerd op elke verdieping en een tijdschakelaar om de stroom tijdens de nacht en het weekend uit te schakelen.

De opstelling van de bureaus in de twee torens is niet dezelfde.

In de Anspachlaan bezette de POD 2,5 verdiepingen, of 4.497 m² voor 167 werknemers. Aan de bureaus zaten 1 tot 10 personen en ze waren uitgerust met bewegingsmelders. Vandaag bezet de POD 4 verdiepingen, of 5.446 m² voor 178 werknemers. De individuele bureaus hebben schakelaars, de andere zijn landschapsbureaus (collectief) en zijn niet uitgerust met melders.

Het elektriciteitsverbruik in de twee gebouwen kan dus niet vergeleken worden. Wij hebben dus beslist om enerzijds het gebruik te vergelijken van de laatste 3 kwartalen 2009 met dat van de laatste 3 kwartalen 2010 en anderzijds, vanaf 2010, het verbruik op jaarbasis.

Dit heeft betrekking op elk elektrisch verbruik dat gefactureerd wordt aan de POD onder de benaming "privéverbruik", d.w.z. elk verbruik te wijten aan elektrische apparaten, zoals computers, koelkasten, microgolfovens, drankautomaten, enz. Dit is het enige verbruik dat aan de POD wordt doorgegeven en waarvan we hieronder de cijfers geven.

Het "gemeenschappelijk privéverbruik" (kelders, gangen, trappen) wordt meegedeeld aan de Regie der Gebouwen en door haar betaald. Het "gemeenschappelijke verbruik" (liften) wordt meegedeeld aan de syndicus van de toren en betaald door onze POD in een forfait van huurlasten.

Verwarming en airconditioning

De werknemers kunnen de temperatuur van de radiatoren met 2 graden vermeerderen of verminderen. Zij hebben echter geen vat op het systeem van de airconditioning.

De POD heeft dus slechts een beperkte marge voor verbetering van de verlichting, verwarming en verluchting van de lokalen. De informatie waarover ze in dit verband beschikt, is duidelijk ontoereikend.

Verbeteringsprogramma

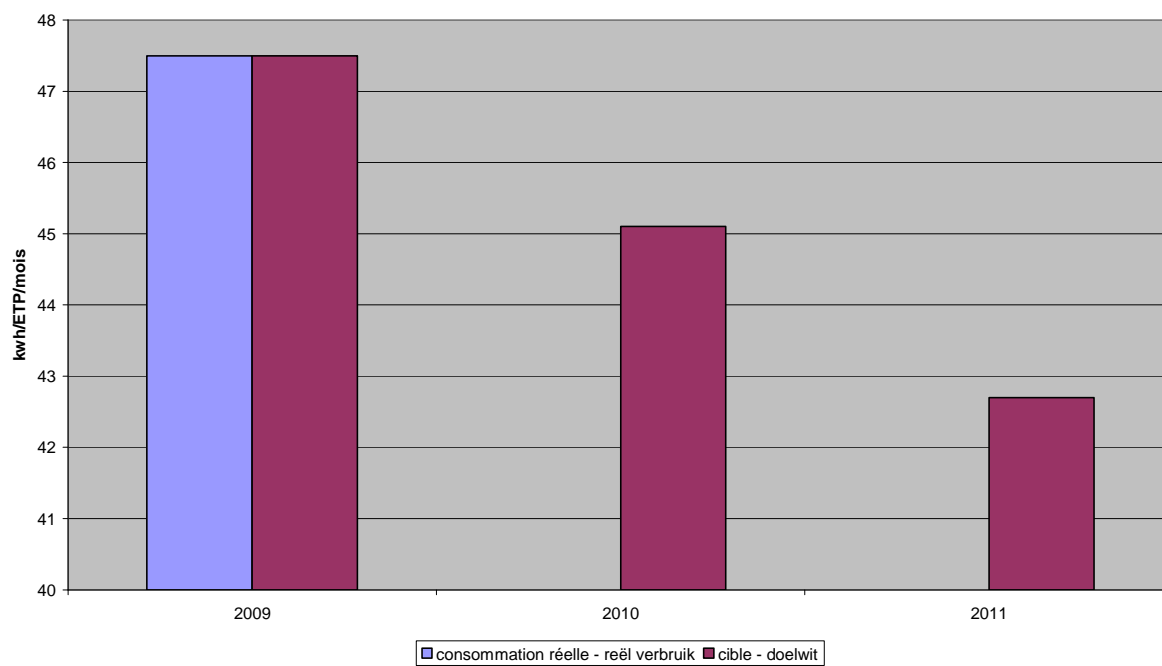
De belangrijkste acties voor 2010 zijn een voortzetting van de acties van 2009: de multifunctionele toestellen en computerschermen automatisch in slaapstand zetten, in de zomer een deel van de neonverlichting in de landschapsbureaus uitschakelen en het personeel bewust maken van het belang van rationeel energieverbruik (uitzetten van de computerschermen en uitdoen van de verlichting van individuele bureaus, keukens en vergaderzalen op het einde van de dag).

Resultaten 2009: 8265,88 kWh/maand – 174 VTE -> 47,5 kWh/VTE/maand

Doelstelling 2010: 45,1 kWh/VTE/maand

Doelstelling 2011: 42,7 kWh/VTE/maand

Electricité - Electriciteit



2. Het papierverbruik

Doelstelling: het papierverbruik per VTE verminderen met 30% tussen 1/1/2009 en 31/12/2011

Indicator: kg/VTE (hoeveelheid aangekocht papier)

Basis 2008: 30,3 kg/VTE

Situatie

De POD gebruikt gerecycleerd papier.

Er worden zes multifunctionele zwart-witapparaten (fotokopieertoestellen/printers/fax/scanner) geïnstalleerd op het informaticanetwerk.

In 2009 werd dubbelzijdig printen de algemene regel en vandaag staan alle printers standaard ingesteld op recto-verso afdrucken. Toch worden nog vaak mails en documenten op meerdere exemplaren afgedrukt.

Verbeteringsprogramma

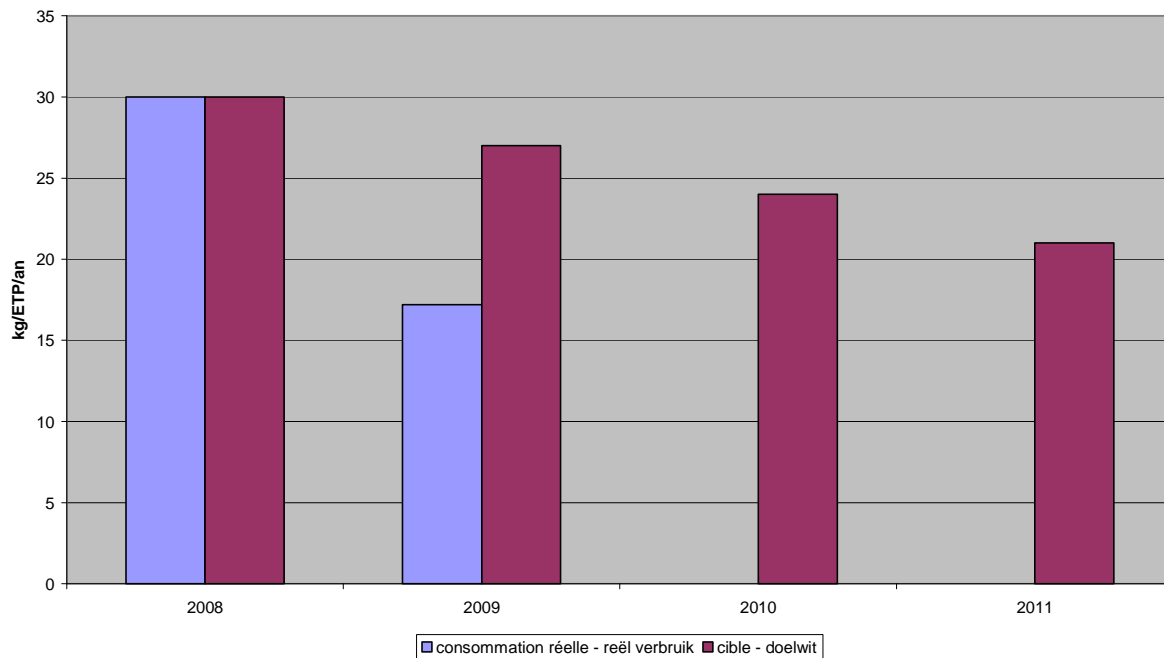
De acties die voorzien zijn vanaf 2010 zullen betrekking hebben op de bewustmaking van de papierbesparing door meer verantwoord gedrag (meer bepaald wat de archivering betreft).

De maandelijkse meting van de tellers (van toepassing sinds januari 2010) moet ons een duidelijker beeld geven van het aantal afdrucken.

De hoeveelheid aangekocht papier blijft de indicator, maar houdt geen rekening met de bestaande stock bij aanvang en op het einde van het jaar (variatie van stocks). Daarom kan de indicator een foute indruk geven van de evolutie, zoals blijkt uit de vergelijking van de cijfers 2008 en 2009. Het is niet omdat de POD 10 paletten besteld heeft in 2008 en maar 6 in 2009 dat het verbruik in dezelfde verhouding gedaald is van het ene jaar tegenover het andere! Hierdoor verfijnt de maandelijkse meting van de tellers de verbruiksstatistieken.

<p><u>Basis 2008</u>: 1.000.000 bladen (10 paletten) – 166 VTE → 6.060 bladen/VTE of 30,3 kg/VTE</p> <p><u>Resultaten 2009</u>: 600.000 bladen (6 paletten) – 174 VTE → 3.448 bladen/VTE of 17,2 kg/VTE</p> <p><u>Doelstelling 2010</u>: 24 kg/VTE</p> <p><u>Doelstelling 2011</u>: 21 kg/VTE</p>

Consommation Papier - Papierverbruik



3. Groene aankopen

Doelstelling: binnen de POD meer bewust maken voor groen aankopen.

Indicatoren: 1) percentage aankopen dat werd gedaan in overeenstemming met de adviezen van de cel Duurzame ontwikkeling; 2) aantal overheidsopdrachten dat milieubepalingen omvat

Basis 2009: 1) 100% van de aankopen in overeenstemming met de cel; 2) 4 overheidsopdrachten die milieubepalingen omvatten

Situatie

De POD legt zich al lang toe op groene aankopen. Een groene (of duurzame) aankoop is een aankoop die rekening houdt met het beleid van de fabrikant en van de verdeler inzake milieu: recyclage van de producten, milieucontrole van de fabricatietechnieken, terugname van producten op einde levenscyclus, vermindering van de verpakkingen, multifunctionele apparaten en/of apparaten met een laag energieverbruik, natuurproducten, enz.

Voorbeelden:

- gerecycleerd papier
- oplaadbare batterijen
- koelkasten/diepvriezers A++ en vaatwassers A+
- Multiscan apparaten (fotokopieertoestellen/printers/fax/scanner)
- platte computerschermen
- ecologische schoonmaakproducten (afwas, vloeren) van het merk Ecover (www.ecover.org)
- flessen water en fruitsap met statiegeld.

De POD steunt eveneens eerlijke handel door de aankoop van Oxfam thee, suiker, koffie, fruitsap, enz.

De grootste vooruitgang op het vlak van groene aankopen werd begin 2009 geboekt: voortaan kent een nieuwe procedure de cel Duurzame Ontwikkeling van de POD een adviserende rol toe bij alle aankoopprojecten die een impact hebben op het milieu. Het Directiecomité is vervolgens vrij om het advies van de cel te volgen, maar de verhouding groene aankopen in overeenstemming met het advies van de cel is een indicator van de doelstelling.

Verbeteringsprogramma

Bij de herziening door de directie in april 2010 werd beslist om het streefcijfer (+ 20% groene aankopen in de periode 2009-2011) af te schaffen. Het bleek te ingewikkeld en te belastend om een lijst op te stellen met alle aankopen geklasseerd per categorie en daarvan het relatieve gewicht in het algemene budget te berekenen. Bovendien vallen sommige uitgaven onder overeenkomsten afgesloten door de POD en andere onder overeenkomsten afgesloten door de FOR (Federale Opdrachtcentrale). Het probleem kon ook niet worden opgelost met behulp van de gids voor duurzame aankopen en het regelmatig bijwerken daarvan.

Bijgevolg werd in 2010 beslist om de adviserende rol van de cel DO i.v.m. door de POD geplande aankopen te versterken en vaker milieubepalingen op te nemen in overheidsopdrachten.

4. Afval

Doelstelling: de afvalsortering binnen de POD verbeteren.

Indicator en basis: -

Situatie

In de POD wordt een groot deel van de afval gesorteerd.

- Het PMD-afval (plastic/metaal/drankkartons) wordt verzameld in afvalbakken die zich bevinden in de keukens op de verschillende verdiepingen en wordt naar beneden gebracht door iemand van de Logistieke dienst van WTC1.
- Bij de POD worden alleen herlaadbare batterijen gebruikt, batterijen voor privégebruik worden gedeponereerd in dozen van het bedrijf Bebat (www.bebat.be) dat de dozen komt ophalen.
- Het papier en karton wordt verzameld in grijze containers (2 per verdieping) en door iemand van de Logistieke dienst naar beneden gebracht tot aan de laadkade waar het wordt opgehaald door vrachtwagens van het bedrijf Sita.
- Het glas wordt ingezameld door de POD: statiegeldflessen worden teruggebracht naar de leveranciers, het andere glas wordt weggebracht naar de glasbollen op de Antwerpsesteenweg (op +/- 500 m van WTC2).
- Tonerpatronen en -flessen van de multifunctionele toestellen worden teruggenomen door Ricoh, de leverancier.
- Aafgeschreven computer materiaal wordt opgeslagen in de kelders en later opgehaald door de dienst Domeinen (FOD Financiën); kapotte, onbruikbare of verouderde onderdelen worden gerecycleerd door gespecialiseerde bedrijven, het herbruikbare materiaal wordt doorverkocht.
- Voor het gevaarlijk afval werd eind 2008 een procedure vastgelegd en geïntegreerd in het BPM (Business Process Management).

Verbeteringsprogramma

Bij de herziening door de directie in april 2010 werd beslist om het streefcijfer (- 10% ongesorteerd afval) af te schaffen. Dit streefcijfer is niet relevant, aangezien het overgrote deel van het afval wordt gesorteerd (zie hierboven).

Het gedrag van het personeel op het vlak van sorteren kan nog worden verbeterd. Daarom hoopt de POD de bewustmaking van zijn medewerkers op het vlak van sorteren en de samenwerking, op dit vlak, met het schoonmaakbedrijf te versterken. In oktober 2009 hebben we het thema afval gekozen voor de dag Duurzame Ontwikkeling.

5. Mobiliteit

Doelstelling: het gebruik van zachte vervoerswijzen voor werkgerelateerde verplaatsingen opdrijven.

Indicatoren: 1) aantal malen dat de dienstfietsen werden gebruikt; 2) aantal kilometer vastgelegd in de ministeriële besluiten "kilometervergoedingen" van de diensten Inspectie en Grootstedenbeleid

Basis 2009: 1) 5 ; 2) 202.000 km + 8.200 km = 210.200 km

Situatie

Sinds april 2009 ligt de POD op 5 minuten wandelen van het Noordstation, dus ideaal om gebruik te maken van het openbaar vervoer (trein, tram, metro).

De mobiliteitsenquête gehouden in november 2009 toont aan dat de verplaatsingsgewoonten van het personeel voor het traject woonplaats-werkplaats niet ver van ideaal is, met meer dan 90 % gebruikers van het openbaar vervoer.

De kosten voor het openbaar vervoer worden aan 100% terugbetaald en de vergoeding voor de verplaatsingen met de fiets (0,15 €/km) is van toepassing.

De veiligheid van de fietsers wordt verhoogd door de aanwezigheid van inrichtingen die speciaal voor fietsers zijn gereserveerd op de weg. De fietsers kunnen hun fiets stallen in de daarvoor voorziene ruimte bij Interparking, net naast de toren. Twee medewerkers komen met de fiets werken.

Wat de professionele missies betreft, beschikken de leden van het directiecomité ieder over een wagen of een Cambio-abonnement. Bij ministerieel besluit krijgen de leden van de diensten Grootstedenbeleid en Inspectie de toestemming om hun privévoertuigen te gebruiken binnen de grenzen van een bepaald contingent en terugbetaald voor het aantal afgelegde kilometers. Vanaf 2009 is beslist om het aantal kilometers te stabiliseren en zelfs te verminderen. Er worden drie dienstfietsen (waarvan één vouwfiets) ter beschikking gesteld van het personeel voor de professionele verplaatsingen. Zij kunnen elektronisch gereserveerd worden.

Voor verplaatsingen van meer dan 900 km wordt het vliegtuig gebruikt (12 vluchten in 2008, 22 vluchten in 2009).

Wij merken ook nog op dat elk jaar, sinds mei 2009, een afvaardiging van fietsers van de administratie in mei het kabinet van de Minister bezoekt om de acties die tijdens het voorbije jaar werden verwezenlijkt voor te stellen.

Verbeteringsprogramma

In 2010 worden de inspanningen van de POD voor een meer milieuvriendelijke mobiliteit ondersteund met diverse nieuwe acties.

De POD zal douches laten installeren op de kelderverdieping van de toren. Er zal aan de gebruikers een toegankelijkheidsfiche worden gestuurd die de nadruk legt op de toegankelijkheid van het openbaar vervoer. Het directiecomité heeft eveneens beslist om het aantal kilometers afgelegd met de wagen voor beroepdoeleinden te stabiliseren tegenover het jaar 2009, op dezelfde manier dat de medewerkers van de diensten Inspectie en Grootstedenbeleid aanvaard hadden dit te doen vanaf 2009. Wat, tenslotte, de verplaatsingen per vliegtuig betreft, zal de POD de mogelijkheden bestuderen voor de aankoop van groencertificaten om de uitstoot van CO₂ te compenseren voor 10 % van het budget besteed aan reizen.

De onrechtstreekse milieuaspecten

De *indirecte aspecten* houden verband met activiteiten waarop de POD geen greep heeft: door de POD gesubsidieerde steunprogramma's voor achtergestelde groepen, activiteiten van leveranciers en onderaannemers, enz.

Om de *belangrijke indirecte aspecten*, d.w.z. aspecten die *bij voorrang* moeten worden aangepakt, te bepalen, werd een inventaris opgemaakt van de basisopdrachten van de POD Maatschappelijke integratie en werden de milieu-invloeden in verband met die opdrachten onderzocht.

Aan elke invloed werd een *score* toegekend, volgens verschillende criteria: de mate van autonomie van de POD en het personeel en budget waarover ze beschikt. Een hoge score betekent een grote prioriteit, omgezet in prioritaire doelstelling.

Hieronder geven we de *twee prioritaire doelstellingen* die naar voren kwamen uit de milieuanalyse van de indirecte aspecten.

6. Programma Grootstedenbeleid: ecologische voetafdruk van de steden

Doelstelling: het aandeel van het jaarbudget dat wordt toegewezen aan de Klimaatdoelstelling vergroten.

Indicator: percentage van het budget voor het programma Grootstedenbeleid (budgetartikel 4322: subsidies aan steden) bestemd voor de doelstelling "de ecologische voetafdruk verkleinen" (min. 20 %).

Basis 2008: 10.682.637 € op een totaalbudget van 66.109.000 € (16,1 %)

Situatie

Vanaf 2009 bepaalde het programma Grootstedenbeleid drie strategische doelstellingen : sociale samenhang, verkleining van de ecologische voetafdruk en uitstraling van de steden. Elk van de 17 steden van het programma ontvangt een subsidie om projecten rond die drie assen te organiseren. In 2008 besteedden de steden 16 % van de globale enveloppe aan projecten ter bevordering van de vermindering van hun ecologische voetafdruk. In 2009 is dit aandeel gestegen tot 28 %.

Verbeteringsprogramma

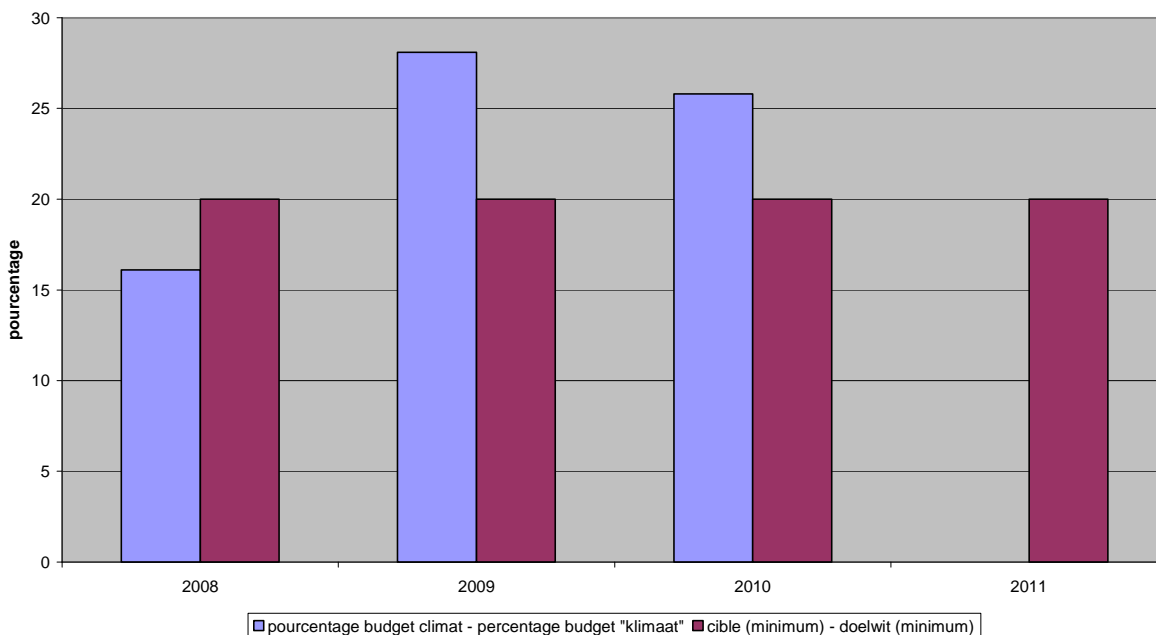
Het doel voor de volgende jaren is het aandeel van het budget dat besteed wordt aan de vermindering van de voetafdruk boven 20 % te houden, bijvoorbeeld via isolatiewerkzaamheden van de gebouwen of de invoering van systemen van derde

investeerders (met het Fonds ter Reductie van de Globale Energiekost) of van "lokale agenda's 21".

Om deze maatregelen in de steden te steunen in 2010 zal de administratie GSB een werkgroep "FRGE" oprichten waar goede praktijken kunnen worden uitgewisseld en zal zij in december, in het kader van het Europees voorzitterschap van de EU, een internationaal colloquium organiseren over het stedenbeleid met daarin een atelier "stad en milieu".

Basis 2008: 10.682.637 € op een enveloppe van 66.109.000 €, hetzij 16,1 %
Resultaten 2009: 18.822.147 € op een enveloppe van 67.000.000 €, hetzij 28,1 %
Resultaten 2010: 17.331.947 € op een enveloppe van 67.000.000 €, hetzij 25,8 %

Programme PGV (part des projets "climat" dans le budget global)
GSB programma (proportie van de projecten "klimaat" in het globale budget)



7. Energiefonds: preventief beleid van de OCMW's inzake energiebesparingen

Doelstelling: het aandeel van het Gas- en Elektriciteitsfonds dat bestemd is voor preventie verhogen met 15%.

Indicator: percentage van het budget van het Gas- en Elektriciteitsfonds bestemd voor preventie, d.w.z. verhouding "preventieve maatregelen / (preventieve maatregelen + andere maatregelen)".

Basis 2008: 2.622.063 € op een totaalbudget van 22.219.360 € (11,8%)

Situatie

Het fonds Gas en Elektriciteit heeft tot doel de OCMW's te helpen de personen te steunen die moeite hebben met het betalen van hun energiefactuur. Het fonds maakt het de OCMW's ook mogelijk om een premie toe te kennen aan personen die hun elektrische verwarming of

verwarming op kolen vervangen door een gasconvector, tegelijk voordeliger en beter voor het milieu.

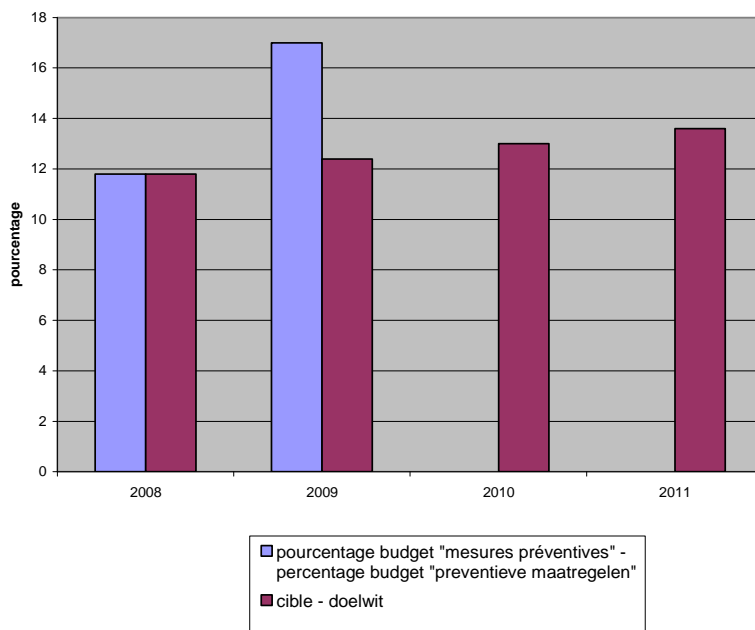
Het is de bedoeling het sociaal beleid inzake energieverbruik te laten evolueren naar het preventieve om op termijn te komen tot een budgettair evenwicht tussen het preventieve en het curatieve. Er wordt een studie uitgevoerd over de sensibiliseringsacties die de OCMW's voeren. Zij moet de goede praktijken herkennen en de uitwisseling van ervaring tussen de OCMW's bevorderen.

Verbeteringsprogramma

De POD zal beleidsaanbevelingen doen in de zin van een versoepeling van de van kracht zijnde reglementering. Het idee is om, via het stookoliefonds, de financiering mogelijk te maken van het personeel dat zich bezighoudt met de sensibilisering van de OCMW-gerechtigden voor het besparen van energie.

<p><u>Basis 2008</u>: 2.622.063 € op een totaal budget van 22.219.360 €, of 11,8%</p> <p><u>Resultaten 2009</u>: 2.854.082 € op een totaal budget van 16.741.212 €, of 17%</p>
--

Fonds Gaz/Electricité (part des mesures préventives dans le budget global)
Fonds Gas/Electriciteit (proportie van de preventieve maatregelen in het globale budget)



Wettelijke vereisten op milieugebied

De POD Maatschappelijke integratie is onderworpen aan de wetgeving van het Brusselse Gewest en van de federale Staat.

De juridische dienst van de POD houdt een register bij van milieueisen die op de POD van toepassing zijn, evenals een register met toelatingen en milieuvergunningen die betrekking hebben op de POD. Hiervoor raadpleegt de dienst regelmatig de websites www.brucodex.be en www.bruxellesenvironnement.be.

De POD Duurzame ontwikkeling heeft een werkgroep "Toezicht op naleving reglementen" opgericht. De reflecties van die werkgroep moeten ertoe leiden dat de POD DO vanaf januari 2011 instaat voor een enkel toezicht voor alle federale instellingen.

VERKLARING MILIEUVERIFICATEUR OVER DE ACTIVITEITEN VAN VERIFICATIE EN VALIDATIE

AIB-Vinçotte International NV, milieuverificateur EMAS met het kenteken BE-V-0016 geaccrediteerd voor de volgende activiteiten 10, 11, 13, 16, 18, 19, 20 (excl. 20.51), 21, 22, 23, 24, 25, 26, 27, 28, 29, 30.2, 30.9, 31, 32, 33, 35, 36, 37, 38, 39, 41, 42, 43, 45, 46, 47, 49, 52, 53, 58, 59, 60, 70, 71, 74, 79, 80, 81, 82, 84, 85, 86, 87, 88, 90, 94, 95, 96, 99 (NACE-code) verklaart te hebben geverifieerd of de activiteiten van de POD Maatschappelijke integratie, Armoedebestrijding, Sociale Economie en Grootstedenbeleid opgenomen in de milieuverklaring 2010 alle bepalingen respecteren van de Verordening (EG) nr. 1221/2009 van het Europees Parlement en de Raad van 25 november 2009 inzake de vrijwillige deelname van organisaties aan een communautair milieumanagement en -auditsysteem (EMAS).

Door het ondertekenen van deze verklaring, verklaar ik dat:

- de verificatie en validatie zijn uitgevoerd met strikte inachtneming van de bepalingen van de Verordening (EG) nr. 1221/2009,
- de resultaten van de verificatie en validatie bevestigen dat uit niets blijkt dat aan de wettelijke voorschriften op het vlak van milieu niet wordt voldaan,
- de gegevens en informatie verstrekt in de milieuverklaring 2010 van de POD Maatschappelijke Integratie, Armoedebestrijding, Sociale Economie en Grootstedenbeleid een betrouwbare, geloofwaardige en authentieke weergave zijn van de activiteiten van de organisatie uitgevoerd binnen het kader van de milieuverklaring.

Dit document komt niet in de plaats van de EMAS-registratie.

In overeenstemming met Verordening (EG) nr. 1221/2009 kan enkel een bevoegde instantie een EMAS-registratie toekennen. Dit document wordt niet gebruikt als een element van onafhankelijke informatie voor het publiek.

Opgesteld te Brussel, op .../.../20...

ir. Paul OLIVIER,
Voorzitter van de certificeringscommissie