



Federaal Planbureau
Bureau fédéral du plan



Milieuverklaring van het Federaal Planbureau 2006

EMAS

Ons EMAS-systeem 761/2001 in 2006

Wat vindt u in deze milieuverklaring ?

Ons EMAS-systeem in 2006	p.2
Het Federaal Planbureau	p.3
Het milieubeleid	p.4
Voorstelling van het milieuzorgsysteem	p.5
Het Federaal Planbureau en zijn impact op de directe belangrijke milieuaspecten	p.8
Het Federaal Planbureau en zijn impact op de indirecte milieuaspecten	p.12
Informatie, vorming en en sensibilisering	p.13
Indicatoren voor het milieuzorgsysteem	p.14
Validatieverklaring	p.16

Het personeel en de directie van het Federaal Planbureau zijn zich reeds verscheidene jaren bewust van de (in)directe impact van hun activiteiten op het leefmilieu. Zij hebben ondertussen heel wat inspanningen geleverd die in meerdere of mindere mate vruchten hebben afgeworpen. Onze organisatie zal al het mogelijke doen om haar negatieve (positieve) impact op het leefmilieu verder te verminderen (vermeerderen).

De beste waarborg voor het continu verbeteren van onze milieu-impact is het opzetten van een officieel erkend en extern geverifieerd milieuzorgsysteem. Daartoe heeft het directiecomité van het Federaal Planbureau, in overeenstemming met de beslissing van de ministerraad van 20 juli 2005, beslist om haar leefmilieustrategie te kaderen binnen het Eco-Management and Audit Scheme (EMAS). Dit milieuzorgsysteem zal een structurele basis creëren die de concrete opvolging van de vooropgestelde milieudoelstellingen en -acties mogelijk moet maken op lange termijn.

Ik zal mij dan ook verder blijven inzetten om de goede werking van de EMAS-werkzaamheden te verzekeren en mijn medewerkers binnen het Federaal Planbureau blijven aanmoedigen om bij te dragen aan de zorg voor het leefmilieu.



Henri Bogaert
Commissaris van het Federaal Planbureau

Het Federaal Planbureau

Het Federaal Planbureau maakt studies en vooruitzichten over economische, sociaal-economische en ecologische beleidsvraagstukken.

De instelling stelt ongeveer 110 personeelsleden te werk. In 2002 verkreeg het Federaal Planbureau van het Brussels Hoofdstedelijk Gewest het label 'ecodynamische onderneming', twee sterren voor het op poten zetten van een intern milieuzorgsysteem en een milieuprogramma. In 2005 werd het label, dankzij volgehouden inspanningen, verlengd tot eind 2008.



De Directieraad van het Federaal Planbureau van 20 oktober 2005 heeft, overeenkomstig de beslissing van de ministerraad van 20 juli 2005, beslist om in 2006 de EMAS registratie te behalen. P. Delbaere werd aangewezen als milieuverantwoordelijke en J. Verschooten zal namens de directie het proces volgen en ondersteunen.

Er werd een samenwerkingsprotocol ondertekend tussen de POD Duurzame Ontwikkeling en het Federaal Planbureau met het oog op het behalen van de EMAS registratie.

EMAS is van toepassing op het door het Federaal Planbureau bezette gebouw op de Kunstlaan 47-49 en op alle missies van het Federaal Planbureau.

Het Federaal Planbureau stelt zijn wetenschappelijke deskundigheid inzake economische, sociaal-economische en ecologische beleidsvraagstukken ter beschikking van de regering, het parlement, de sociale partners en nationale en internationale instellingen. De resultaten van zijn onderzoek worden aan de gemeenschap meegedeeld en dragen bij tot het democratisch debat.

Onze organisatie wil actief haar bijdrage leveren in de zorg voor een leefbaar en gezond milieu. Daarmee wil zij tevens het belang van de voorbeeldfunctie van een overheidsinstelling in het licht stellen en hoopt zo, naast haar eigen medewerkers, de andere overheidsdiensten, organisaties en bedrijven te overtuigen milieubewust te handelen. Om aan die bekommernis concreet gestalte te geven, zal het Federaal Planbureau zijn werkzaamheden - in het verlengde van de sinds 2002 genomen initiatieven m.b.t. de implementatie van het milieuzorgsysteem 'ecodynamische onderneming' van het Brussels Hoofdstedelijk Gewest - kaderen binnen actie 17 van het Federaal Plan inzake Duurzame Ontwikkeling 2004 – 2008. Die actie bepaalt dat alle openbare diensten en federale parastatalen dienen te beschikken over een gecertificeerd systeem inzake milieuzorg, dat volgens de beslissing van de ministerraad van 12 juni 2005 van het EMAS-type dient te zijn.

Het Federaal Planbureau, gehuisvest in en huurder van het gebouw op de Kunstlaan 47-49 in Brussel, verbindt zich ertoe om zijn positieve (negatieve) invloed op het milieu voortdurend te verbeteren (verminderen). Het zal daartoe tevens een permanente dialoog verzorgen met de eigenaar van het gebouw.

Om de continue verbeteringen waar te maken, zal het Federaal Planbureau niet enkel oog hebben voor zijn milieuprestaties, maar ook rekening houden met de oorzaken van de effecten op het milieu. Met name:

1) het milieuzorgsysteem zal het kader bieden voor het nastreven van de volgende doelstellingen om de geïdentificeerde effecten te beheersen en te verminderen:

- het verminderen van het energieverbruik
- het verminderen van de afvalproductie, in het bijzonder het verminderen van papierverbruik
- het verzekeren van duurzame aankopen
- het handhaven en bewaken van de waterconsumptie
- het promoten van duurzaam vervoer

Onze organisatie zal op de hoogte blijven van de relevante Europese, federale en regionale milieuwetgeving, hierop anticiperen en deze naleven.

2) het Federaal Planbureau zal, waar mogelijk en relevant, de nodige aandacht schenken aan de ecologische pijler binnen zijn beleidsvoorbereidende opdracht.

Onze medewerkers en het publiek zullen op de hoogte gehouden worden van de milieudoelstellingen, de acties en de milieuprestaties van het Federaal Planbureau.

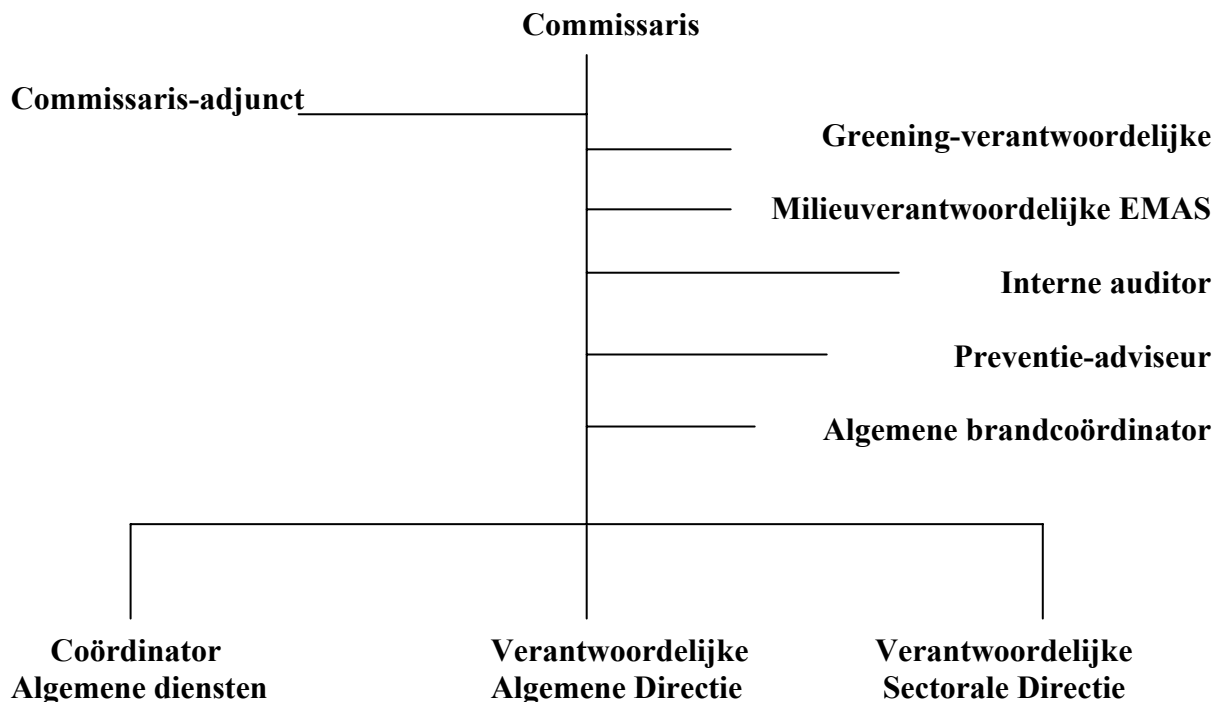
Op 10 mei 2006 door de Directie van het Federaal Planbureau aanvaard.

Voorstelling van het milieubeheersysteem (MBS)

Informatiefiche

Naam	Federaal Planbureau
Oprichtingsdatum van de instelling	1994
Vorm	Instelling van openbaar nut
Adres	Kunstlaan 47-49 1000 Brussel
Telefoon	02/507.73.11
Fax	02/507.73.73
website	http://www.plan.be
NACE-code	75
Gemiddeld aantal werknemers/jaar	Ongeveer 110
Oppervlakte in m ²	7 verdiepingen van 620 m ² ; Gelijkvloers wordt uitgebaat door een andere organisatie
Infrastructuur	Huurder van het gebouw
Activiteitssector	Uitvoeren van wetenschappelijke studies
Reeds verworven labels	- Label ecodynamische onderneming (2 sterren) 2002-2005 - Label ecodynamische onderneming (2 sterren) 2006-2008
Milieuvergunning	Milieuvergunning voor de Handelsstraat 44 en de Kunstlaan 47-49 tot 18 juni 2018

FPB-organigram

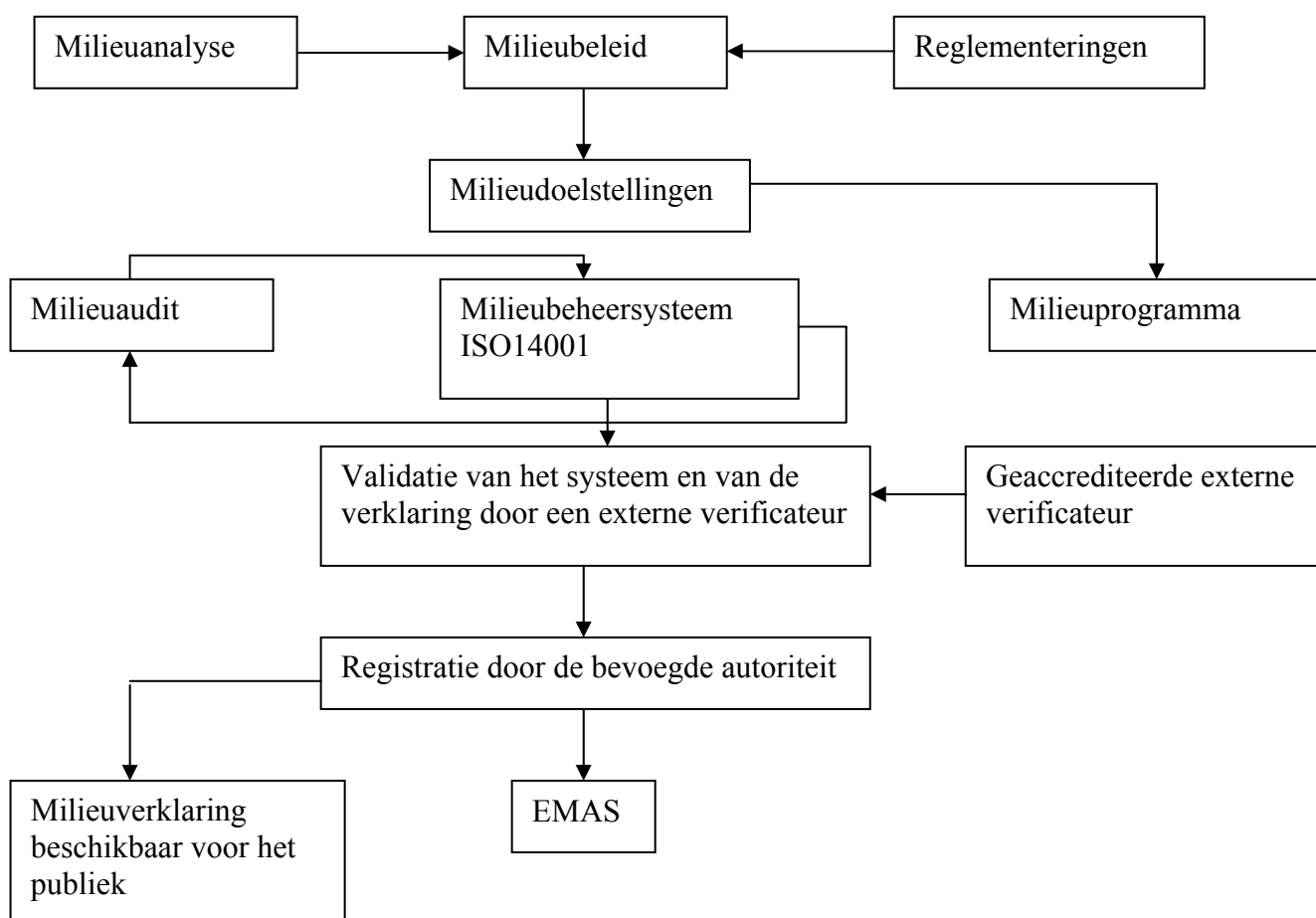


Enkele jaren geleden werd een “greening” groep opgericht van een tiental vrijwilligers. Elke persoon van deze groep is verantwoordelijk voor een thema en zorgt voor de opvolging van dit thema zowel op het vlak van indicatoren als op het vlak van uit te voeren acties.

Schema van het EMAS-systeem

Het onderstaande schema omvat de grote fasen van het EMAS-systeem. Ze worden toegelicht in de volgende paragraaf rekening houdend met de specifieke kenmerken van het Federaal Planbureau.

Figuur 1 : EMAS-schema



Verklaring van de fasen

De volgende fasen dienden te worden doorlopen om een registratie volgens het EMAS-reglement te verwerven. De voornaamste elementen van ons MBS zijn :

Het milieubeleid	formaliseert de door de instelling aangegane verbintenis. Het wordt ondertekend door de Commissaris van het Plan en wordt ad valvas opgehangen. Het is ook beschikbaar op de website van het Federaal Planbureau.
De milieuanalyse	Is de analyse van de directe en indirecte problemen, impact en resultaten op het vlak van milieu bij alle activiteiten. Ze maakt het mogelijk de belangrijke milieu-effecten en de te beheersen activiteiten te bepalen.
De reglementering	vervolledigt de milieuanalyse met een lijst van alle wettelijke en andere vereisten die van toepassing zijn op het Federaal Planbureau.
De milieudoelstellingen	zijn de doelstellingen die werden gekozen om de belangrijke milieu-effecten te verminderen en de activiteiten beter te beheersen. Ze zijn in overeenstemming met het milieubeleid van het Federaal Planbureau.
Het milieuprogramma	bepaalt de concrete acties om de milieudoelstellingen te halen. Het beschrijft de reeds genomen of geplande maatregelen op het vlak van menselijke, technische en budgettaire middelen. Het legt tevens toepassingstermijnen vast.
Het milieubeheersysteem (MBS)	beschrijft de organisatorische en operationele structuur op het vlak van planning, procedures en vereiste middelen. Hierdoor kunnen o.a. de milieudoelstellingen verwezenlijkt worden en kan de reglementering nageleefd worden.
De milieuaudit	is een interne toetsing van de goede werking van het MBS. Het belang van dat beheermiddel is dat eventuele functiestoornissen kunnen worden opgespoord en dat mogelijkheden tot verbetering kunnen worden aangebracht. De resultaten van de audit worden geanalyseerd tijdens de jaarlijkse beoordeling door de directie.
De milieuverklaring	maakt deel uit van de externe communicatie. Aangezien ze openbaar wordt gemaakt, dient ze begrijpelijk, doorzichtig en volledig te zijn. Ze is beschikbaar op de website van het Federaal Planbureau en ook bij de milieuverantwoordelijke.
Het systeem en de verklaring	worden gevalideerd door een geaccrediteerde externe verificateur.
De registratie	is de laatste stap waarbij men zich bij de bevoegde autoriteit laat registreren.

Via dat systeem kan ons personeel gemakkelijk zijn verantwoordelijkheden en taken bepalen.

Het personeel wordt ertoe aangespoord mee te werken aan projecten tot verbetering. Het systeem wordt toegelicht in een handleiding en procedures.

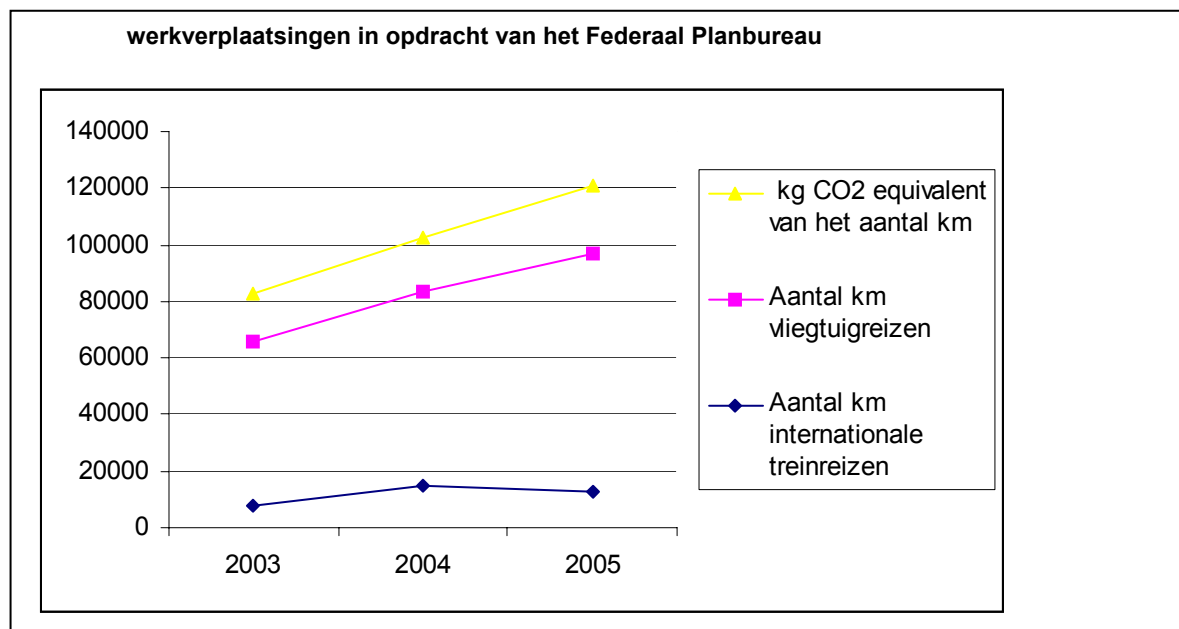
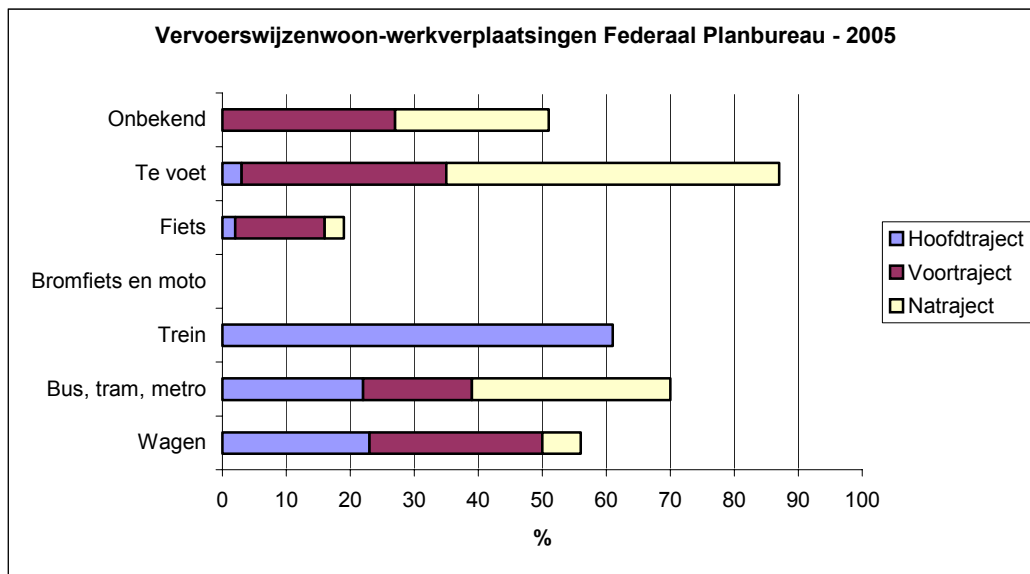
Het Federaal Planbureau en zijn impact op de belangrijke directe milieuaspecten

De belangrijke directe milieuaspecten zijn :

1. De vervoerswijzen op het Federaal Planbureau

De problematiek m.b.t. de vervoerswijze op het Federaal Planbureau betreft (a) de woon-werkverplaatsingen en (b) de werkverplaatsingen in opdracht van het Federaal Planbureau

Enkele cijfers



Het equivalent van het aantal door het FPB afgelegde kilometers in kg CO₂, wordt berekend op basis van factoren:

vliegtuig : IFEN (2004) *Transport aérien de passagers et effet de serre*, Données de l'environnement n,°97 ;

trein : Tobbacq (2005) *Kyoto, plus proche que vous le pensez*, <http://www.brunotobbacq.be>.

Doelstellingen voor 2009:



- 1) "Het verminderen van het aantal parkingplaatsen met 10% tegen 2009"
- 2) "Het Federaal Planbureau zal zijn jaarlijkse CO2-uitstoot t.g.v. vliegtuigreizen in de periode 2007 – 2009 niet hoger maken dan die van 2005, wat betreft de vliegtuigreizen die door het Federaal Planbureau beslist worden".

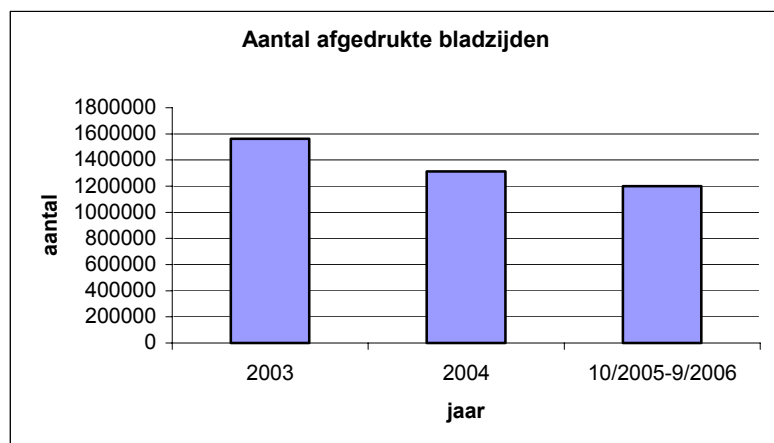
Acties voor 2009:

- 1) I.v.m. de woon-werkverplaatsingen zal het Federaal Planbureau een boordtabel opmaken.
De volgende gegevens zullen worden gemonitord:
 - de hoofdvervoerswijze van de werknemers
 - de complementaire verplaatsingen van de werknemers
 - het aantal parkingplaatsen
 - het aantal parkeerfaciliteiten voor fietsers
 - het aantal parkeerfaciliteiten voor bromfietsen / motoren
- 2) I.v.m. de werkverplaatsingen zullen de verplaatsingen via een indicatorenset opgevolgd worden, vooral m.b.t. de vliegtuigreizen.

2. Beïnvloeden van het papierverbruik

De beïnvloeding van het papierverbruik betreft het aanmoedigen van het verminderen van het papierverbruik .

Enkele cijfers



Doelstellingen voor 2009:

/

Acties voor 2009

- 1) Analyse van het papierverbruik (waarom wordt er geprint?)
- 2) Op basis van deze analyse een cijfermatige doelstelling beslissen
- 3) Het verminderen van het papierverbruik door het organiseren van 4 sensibilisatie-initiatieven
- 4) Test met gerecycleerd papier m.b.t. het verslijten van de printers

3. Verbeteren van de milieu-impact van het aankoopbeleid

Enkele cijfers

Aandeel fairtradeproducten: 1.571,12 EUR of 8% van het totale budget van de cafetaria voor 2004 en 1.839,20 EUR of 8,7% van het totale budget van de cafetaria voor 2005.

Doelstellingen voor 2009:

Verbeteren van de milieupact van het aankoopbeleid en onder andere het gestaag verhogen van het aandeel fairtradeproducten in het totale budget van de cafetaria tot 10% in 2009.

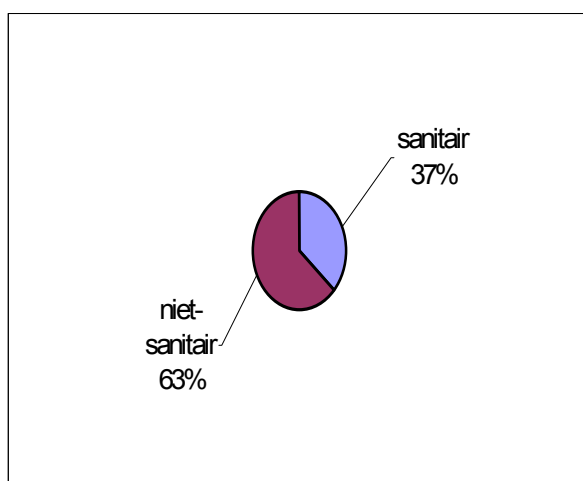
Acties voor 2009:

- 1) De aankoopprocedure opstellen en invoeren in de verschillende betrokken diensten.
- 2) De richtlijnen uit de gids duurzame aankopen toepassen.
- 3) Een follow-up uitvoeren van de aankopen om indicatoren te kunnen opstellen.
- 4) Fairtradeproducten bevorderen in de cafetaria.

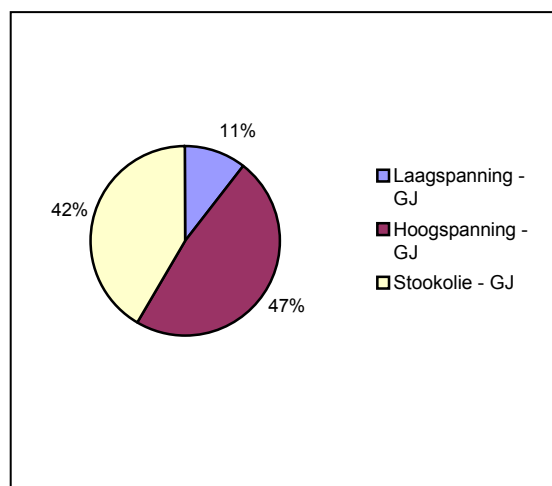
4. Onderzoek naar de opvolging en verbetering van de huidige airco- en verwarmingsinstallatie

De optimalisatie van de airco- en verwarmingsinstallatie heeft een effect op het niet-sanitair waterverbruik, op het stookolieverbruik en op het hoogspanningsverbruik. De gebouwbeheerder is eigenaar van die installaties.

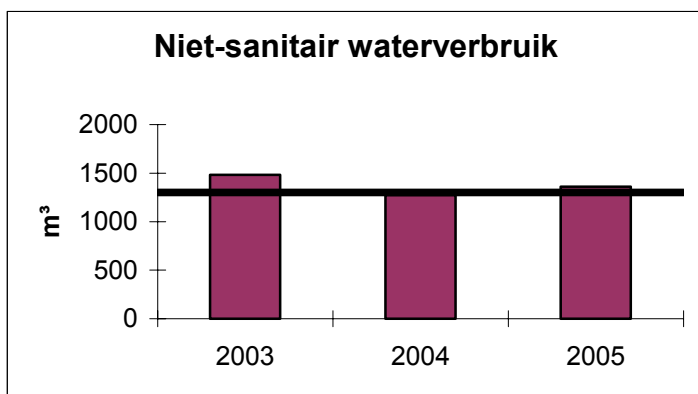
Enkele cijfers



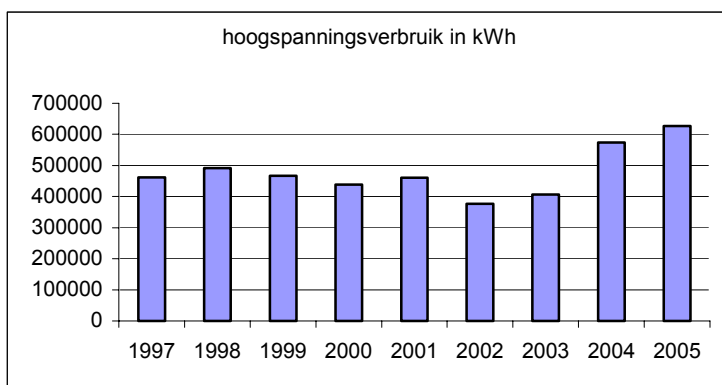
Gemiddelde verdeling sanitair en niet-sanitair waterverbruik



Gemiddelde verdeling van de energievectoren

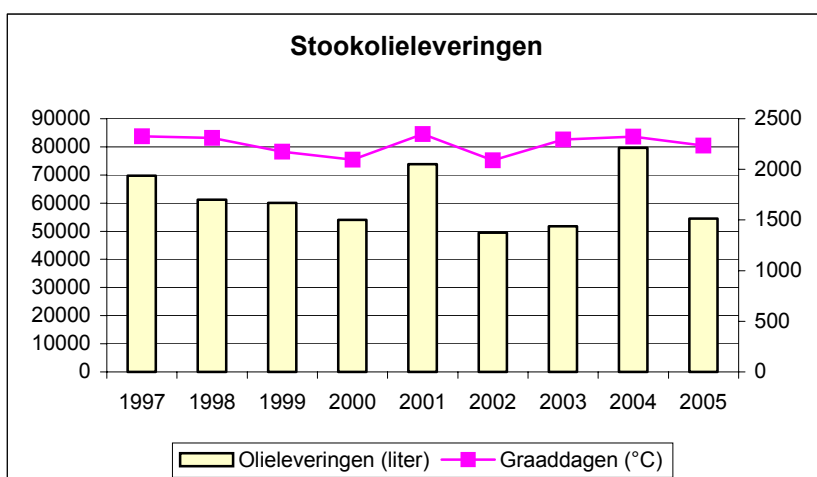


Nota : Het « niet-sanitair waterverbruik » is het waterverbruik voor de airconditioninginstallaties.



De stijging van het verbruik van hoogspanningselektriciteit was in 2004 mede te wijten aan de overstap naar een nieuwe beheerder van de technische installaties. Zo schakelden zij te laat de condensatoren voor de correctie van de $\cos(\phi)$ van de koelgroep in. Resultaat: een lage $\cos(\phi)$ en een hoger energieverbruik. Voor de stijging van het verbruik in 2005 is de

zeer warme zomer 2005 verantwoordelijk. Het jaar 2005 werd inderdaad gekarakteriseerd door een « zéér abnormaal » hoge temperatuur. Bovendien zette die zich reeds zeer vroeg in, waardoor de koelinstallatie vroeger dan andere jaren opstartte. De herfst 2005 was eveneens « zéér uitzonderlijk » zacht en deze verlenging van de zomer leidde ertoe dat de koelinstallatie ook langer draaide dan andere jaren. Daarbij heeft de installatie ook af en toe 's nachts moeten draaien om het gebouw voldoende te kunnen koelen, onder andere tijdens de hittegolf van juni.



Nota : De « graaddagen (°C) » stellen de som voor van het verschil tussen de gemiddelde temperatuur voor een bepaalde dag en een referentietemperatuur (16,5°C) waarbij het nodig wordt te verwarmen.

Doelstellingen voor 2009

1. “Het technisch waterverbruik zal beperkt blijven tot 1300 m³ per jaar.”



2. “Het jaarlijks hoogspanningsverbruik zal voor de jaren in de periode 2007 – 2009 het niveau van 2001 niet overstijgen. »

Opmerking: In 2006 werd er een meter op de stookolietank geplaatst om een nauwkeurigere opvolging van het stookolieverbruik te hebben. Het is dus nog te vroeg om een cijfermatige doelstelling vast te stellen op basis van deze nieuwe indicator.

Acties voor 2009:

- Opvolging van de audit uitgevoerd door het Institut de Conseil et d'Etudes en Développement Durable.
- In bepaalde kantoren ontbreekt zonnewering. De afwezigheid ervan zet aan om te koelen.
- Uitzonderd eventueel nieuwe noden die zich zouden voordoen in de toekomst, zal met de betrokken diensten gekeken worden om het verbruik van de huidige installatie te verminderen. Voor eventuele nieuwe noden zal gezocht worden naar op de markt aanwezige best beschikbare technieken inzake minimaal water en energiegebruik.

Het Federaal Planbureau en zijn impact op de indirecte aspecten

Het Federaal Planbureau houdt, in het kader van zijn opdrachten, rekening met het milieu-aspect indien het hiervoor beschikt over de nodige middelen en autonomie. Alle activiteiten die gekoppeld zijn aan de basisopdrachten van het Federaal Planbureau worden in aanmerking genomen.

Tijdens de update van het werkprogramma heeft het Federaal Planbureau de indirecte milieueffecten van zijn opdrachten geanalyseerd op basis van de vereiste middelen en autonomie. Deze analyse heeft laten blijken dat er een noodzaak is om een analysesysteem in plaats te zetten en een methodologie te ontwikkelen om de indirecte milieu-impact gelinkt aan deze opdrachten op te volgen. In dat kader zullen twee acties opgezet worden:

- Een evaluatiemethodologie ontwikkelen en toepassen om de potentiële milieu-impact te bepalen van onze opdrachten.
- Een evaluatiemethodologie ontwikkelen en toepassen voor onze opdrachten die een potentieel impact hebben op het milieu.

Informatie, vorming en sensibilisering

Om de leden van het Federaal Planbureau te informeren, vormen en sensibiliseren rond de aanpak die de basis vormt van de verwezenlijking van het EMAS-milieubeheersysteem, werd een plan met 6 acties opgesteld.

1. onthaalbrochure

Elk nieuw personeelslid van het Federaal Planbureau ontvangt bij zijn indiensttreding een brochure met nuttige informatie. Het milieubeheer is er een onderdeel van.

2. jaarlijkse informatievergadering

Jaarlijks wordt een informatievergadering georganiseerd over de evolutie van het milieubeheer op het FPB.

3. thema van de maand

Om de twee maanden (behalve tijdens de zomer) publiceert de greening-groep van het Federaal Planbureau op intranet informatie voor het personeel om het te sensibiliseren voor een thema in verband met milieubeheer.

4. enquête

Periodiek wordt een enquête over milieubeheer gehouden.

5. specifieke acties

Voor de sleutelpersonen, zoals de preventie-adviseur, de algemene brandcoördinator, de verantwoordelijke aankoop en de opleidingsverantwoordelijke, worden sensibiliseringsacties georganiseerd.

6. vormingen

Voor de sleutelpersonen, zoals de preventie-adviseur, de algemene brandcoördinator, de milieuverantwoordelijken en de interne auditor, worden vormingen georganiseerd.

Indicatoren voor het milieuzorgsysteem

Het Federaal Planbureau zal zijn milieuzorgsysteem via de volgende indicatoren opvolgen :

<i>Indicatoren met betrekking tot directe aspecten</i>
Hulpindicator: “Aantal voltijds equivalentenVTE”
Hulpindicator: “Oppervlakte en volume van het gebouw”
Indicator: “Aantal afgedrukte bladzijden (exclusief externe publicaties)” (aantal/jaar)
Indicator: “Evolutie van het laagspanningsverbruik” (kWh)
Indicator: “Evolutie van het laagspanningsverbruik per voltijds equivalent (VTE)” (kWh/VTE)
Indicator: “Evolutie van het hoogspanningsverbruik” (kWh)
Indicator: “Evolutie van het totale elektriciteitsverbruik” (kWh)
Indicator: “Evolutie van het totale elektriciteitsverbruik per m ² ” (kWh/m ²)
Indicator: “Evolutie van het stookolieleveringen” (liter)
Indicator: “Evolutie van het stookolieverbruik per VTE” (GJ/VTE)
Indicator: “Evolutie van het stookolieverbruik per m ² ” (GJ/m ²)
Indicator: “Sanitair waterverbruik per VTE”(m ³ /VTE)
Indicator: “Technisch waterverbruik”(m ³)
Indicator: “Totaal waterverbruik”(m ³)
Indicatoren: Omgevingslucht (Een interne luchtanalyse wordt om de drie jaar uitgevoerd door een externe firma.)
Indicatoren: mobiliteit
a) Woon-werkverkeer (Alle bedrijven en alle openbare instellingen (op alle niveaus) die minstens 100 werknemers tellen, moeten om de drie jaar een diagnostiek opmaken van het woon-werkverkeer van hun werknemers. De resultaten worden doorgestuurd naar de FOD Mobiliteit en Vervoer)
b) Werkverplaatsingen voor het Federaal Planbureau
- aantal kilometer vliegtuigreizen (km/jaar)
- aantal kilometer internationale treinreizen (km/jaar)
Indicator: “Aandeel van de fair trade aankopen in het globaal budget van de cafetaria »



Validatieverklaring

Op basis van de audit van de organisatie, interviews met haar medewerkers en het onderzoek van de documentatie, de gegevens en de informatie verkregen tijdens de audit heeft AIB-Vinçotte International, in zijn hoedanigheid van milieuverificateur (BELAC-BELCERT 017 EMAS) besloten,

- dat het milieubeheersysteem en de milieuauditprocedure zowel als de milieuverklaring 2006 en het milieuactieprogramma 2006-2009 beantwoorden aan de eisen van de Verordening (EG) Nr. 761/2001 van het Europese Parlement en de Raad van 19 maart 2001 inzake vrijwillige deelneming van organisaties aan een communautair milieubeheer- en milieuauditsysteem (EMAS).
- dat de gegevens en de informatie in deze milieuverklaring betrouwbaar zijn en dat ze op een doeltreffende wijze alle significante milieuvragen voor deze organisatie behandelen.

Opgemaakt te Brussel, 11 december 2006

Xxx
Voorzitter van de Certificatiecommissie