

GOOD FOOD 2 STRATEGIE - 2022-2030

In 2016 heeft de eerste Good Food-strategie geleid tot concrete verwezenlijkingen in de overgang van het Brusselse voedselsysteem naar een duurzamer voedselsysteem.

In de gewestelijke beleidsverklaring 2019-2024 werd opgeroepen tot een versterking van deze strategie, waarvoor gedurende een jaar een participatief co-constructieproces werd doorlopen met zo'n 300 actoren.

De Good Food 2-strategie werd in juni 2022 goedgekeurd door de regering. Het doel van deze strategie is goede voeding toegankelijk te maken voor alle Brusselaars, om aan hun behoeften te voldoen en tegelijkertijd een eerlijke prijs voor de producenten te garanderen. Om deze doelstellingen te bereiken, doet het Brussels Gewest een beroep op alle sectoren en kiest het voor een voedingsaanpak "per wijk", zo dicht mogelijk bij de burgers.

Wat de professionals betreft, is het de volledige bevoorradingsketen die het Gewest wil zien evolueren om duurzaamheid, economische dynamiek en kwalitatieve werkgelegenheid met elkaar te verzoenen. Alle actoren krijgen steun bij deze overgang via aangepaste instrumenten, die lokale, hoofdzakelijk Belgische kanalen en innoverende distributiemodellen bevorderen. Naast het sociale aspect wil het Gewest deze strategie ook een economische wending geven.

DOELSTELLINGEN

- As 1: de agro-ecologische, professionele en burgerlijke productie in Brussel en de rand versterken en steunen
- As 2: Good Food-ketens ontwikkelen om Brussel te bevoorraden
- As 3: de distributie van een commercieel Good Food-aanbod verzekeren
- As 4: "Good Food"-voeding voor iedereen waarborgen
- As 5: verlies en verspilling van voeding verminderen

IMPLEMENTATIE

De co-constructie werd uitgevoerd in synergie met de ontwikkeling van de Gewestelijke Strategie voor Economische Transitie (GSET) en het Gewestelijk Sociaal-Gezondheidsplan (GSGP - Brussels Takes Care).

De Good Food 2-strategie is opgebouwd rond 4 hoofdbeginselen:

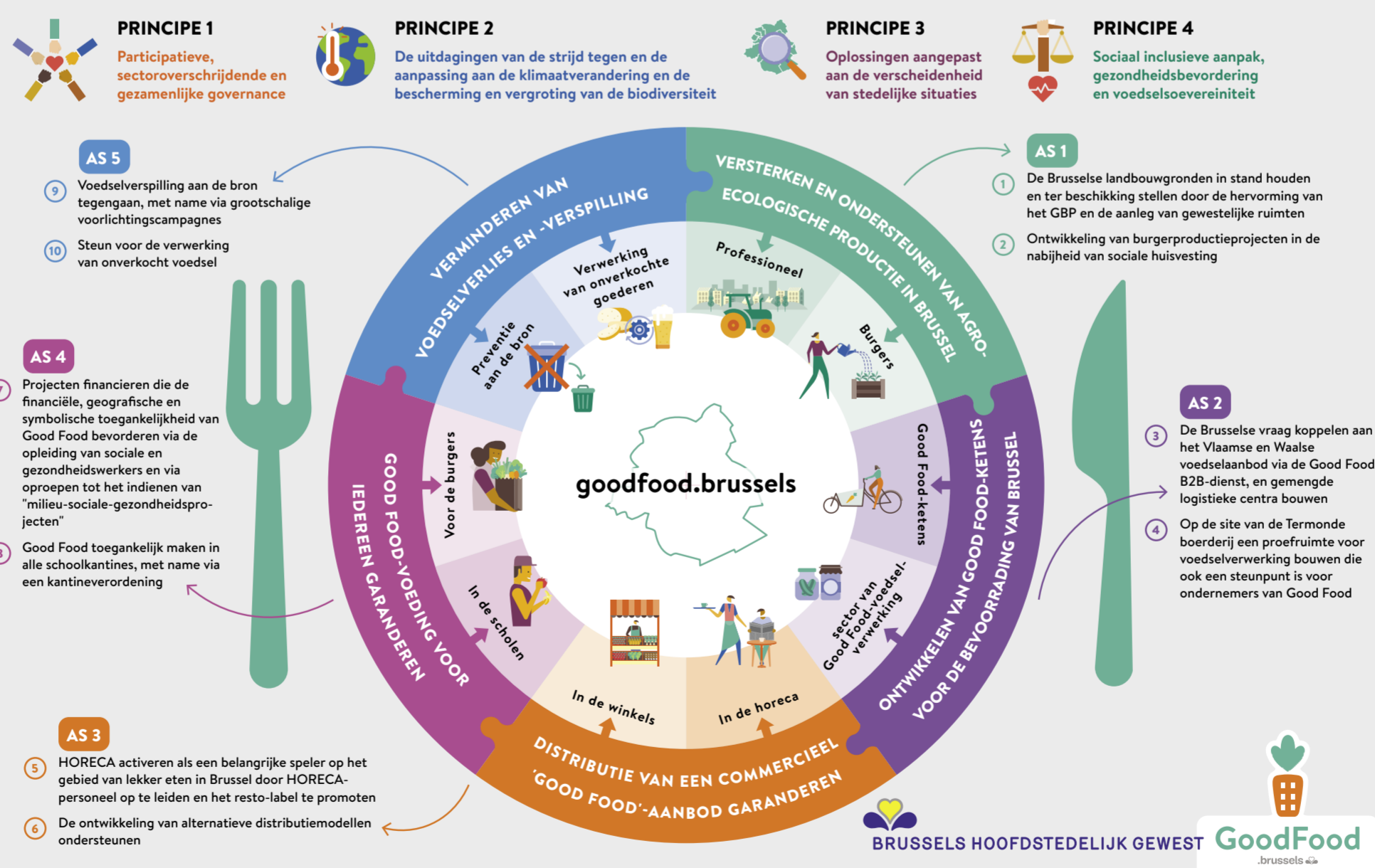
- Een solidair, participatief, sectoroverschrijdend en gezamenlijk gedragen bestuur
- Sociale inclusie, gezondheid en voedselsoevereiniteit
- Bestrijding van en aanpassing aan klimaatverandering, bescherming en vergroting van de biodiversiteit
- Herintegratie van het stedelijk milieu in de voedselketen
- Beschrijvend schema van de Good Food-strategie 2022-2030, Leefmilieu Brussel (2 juni 2022). Beschikbaar op: GF_A4_strat_NL_def_05.pdf (goodfood.brussels)

SOORT LOKALE ACTIES

Op lokaal en gewestelijk niveau worden verschillende soorten acties ondernomen, met name:

- Implementatie van een «Good Food-kantineplan» en ontwikkeling van proefprojecten in kantines;
- Terbeschikkingstelling van productieruimten;
- Ontwikkeling van sociaal-professionele integratieprojecten in de tuinbouw;
- Stimulering van zo lokaal mogelijke voedseldistributiekantalen.
- Stimulering van de lokale verwerking en Good Food door terbeschikkingstelling van ruimten en infrastructuur;
- Projecten voor sociale restaurants en sociaal-professionele integratie, met inachtneming van de Good Food-criteria;
- Gemeenten warm maken voor een participatieve territoriale dynamiek ten gunste van Good Food-voeding om de gevolgen voor het klimaat te verzachten.
- Enz.

Good Food-strategie 2022 – 2030



02 775 75 75 · LEEFMILIEU.BRUSSELS

LUCHT-, KLIMAAT-, EN ENERGIEPLAN (LKE)

Het voorontwerp van het nieuwe Lucht-, Klimaat-, en Energieplan voor het Brussels Gewest is op 25 mei 2022 door de regering goedgekeurd. Het wettelijk luik van dit geïntegreerd beleid stemt overeen met het **Brussels Wetboek van Lucht, Klimaat en Energiebeheersing (BWLKE)**.

Het verhoogt de ambitie om de uitstoot van broeikasgassen in 2030 te verminderen met -47% ten opzichte van 2005 (tegenover 40% momenteel). Dit plan bevat een reeks acties die het Gewest in staat zullen stellen de decarbonisatie te versnellen door de afschaffing van fossiele brandstoffen en de energierenovatie. De nadruk ligt sterk op maatregelen ter begeleiding van de overgang en ter bestrijding van brandstofarmoede, met het oog op een veerkrachtiger gewest tegen 2030.

DOELSTELLINGEN

- De klimaatambitie verhogen om de directe broeikasgasemissies van het Gewest tegen 2030 met ten minste 47% te verminderen (ten opzichte van 2005);
- Het Gewest aanpassen aan de gevolgen van de klimaatverandering;
- De normen voor de luchtkwaliteit versterken in het licht van de nieuwe richtwaarden van de WGO;
- Een rechtvaardige en inclusieve overgang waarborgen.

IMPLEMENTATIE

Voordat het Lucht-, Klimaat- en Energieplan definitief wordt goedgekeurd, zal het worden onderworpen aan een milieueffectrapport (zomer 2022)

en het voorwerp uitmaken van een openbaar onderzoek. Dit zal voor de betrokken partijen, het maatschappelijke middenveld en de burgers de gelegenheid zijn om hun mening te geven over het ontwerp van het Lucht-, Klimaat- en Energieplan. Het nieuwe plan is voorzien voor maart 2023.

SOORT LOKALE ACTIES

De lokale overheden zijn voor het Gewest een belangrijke partner bij de verwezenlijking van de klimaat-, energie- en luchtkwaliteitsdoelstellingen. De regering heeft reeds concreet vorm gegeven aan haar wens door via Leefmilieu Brussel de projectoproep «Klimaatactie» te lanceren. Deze samenwerking met de gemeenten zal in het kader van het LKE worden versterkt.

In het kader van het LKE heeft de regering zich ertoe verbonden:

- de bestaande instrumenten ter ondersteuning van de gemeentelijke autoriteiten te bestendigen en ze in de loop van de tijd verder uit te werken naar gelang van de geconstateerde behoeften (bijvoorbeeld gegroepeerde renovatie van gebouwen per wijk). Zo nodig zal de regering deze begeleiding versterken (bv. door de diensten van facilitatoren aan te bieden);
- de rol van “gemeenschappelijke” facilitator te bestendigen en indien nodig te versterken;
- alle gemeenten te motiveren om tegen 2024 een klimaatactieprogramma aan te nemen, in overeenstemming met de gewestelijke klimaat- en energiedoelstellingen;



02 775 75 75 · LEEFMILIEU.BRUSSELS

NATUURPLAN 2016-2025

Het Natuurplan werd in 2016 goedgekeurd na meerdere raadplegingen en een inspraakprocedure. Dit plan biedt een **visie voor het behoud en de ontwikkeling van de biodiversiteit en de ecosystemen in het Brussels Gewest tegen 2050**. Het is opgesplitst in 7 hoofddoelstellingen en 27 maatregelen. Het is een belangrijk onderdeel van de gewestelijke strategie voor aanpassing aan de klimaatverandering, waarbij vergroening en op natuur en ecosystemen gebaseerde oplossingen worden bevorderd.

DOELSTELLINGEN

1. De natuur toegankelijker maken voor de Brusselaars, zodat iedereen over een toegankelijke en gastvrije groene ruimte kan beschikken.
2. Meer rekening houden met natuurthema's en met de groene en blauwe netwerken in plannen en projecten, ook buiten beschermde gebieden.
3. Het gewestelijk groen netwerk consolideren en de samenhang van het ecologisch netwerk in Brussel versterken om de nodige voorwaarden te scheppen voor de goede werking van de ecosystemen en de levenskwaliteit in de stad te bevorderen.
4. Het ecologisch beheer van de groene ruimten uitbreiden en versterken, en zorgen voor samenhang in de beheermethoden.
5. Wildleven en stadsontwikkeling op elkaar afstemmen: instandhouding of herstel van natuurlijke habitats en vermindering van de overlast van problematische soorten.
6. Bewustmaking en mobilisering van de bevolking ten gunste van biodiversiteit, via een overkoepelende communicatiestrategie.
7. Verbetering van het bestuur op het gebied van natuur: werken aan een transversale en coherente aanpak van openbare en particuliere actoren.

IMPLEMENTATIE

De acties van het Natuurplan vallen over het algemeen onder de verantwoordelijkheid van de gewestelijke besturen (aanpassing van procedures, regelgeving enz.).

De gemeentelijke besturen kunnen een reeks beginselen en acties op lokaal niveau omzetten in **lokale plannen**.

- Er worden verschillende ondersteunende instrumenten ontwikkeld om overheidsbeheerders **een gecoördineerde aanpak van «ecologisch beheer»** te bieden. Deze instrumenten worden stelselmatig online geplaatst op de website van Leefmilieu Brussel.
- Het gewest biedt **subsidies aan via de projectoproep Klimaatactie** en ondersteuning van de natuurfacilitator.
- De Nature Academy biedt een reeks opleidingen en seminars aan over belangrijke uitdagingen voor de veerkracht van steden.

Daarnaast wil het gewest ook een reeks milieugegevens beschikbaar stellen via gewestelijke kaarten (vegetatie- en boomkruinbedekking, gebieden met een tekort aan openbaar groen, verspreiding van diersoorten, biologische beoordeling enz.) die beschikbaar zijn op het portaal Geodata.

SOORT ACTIES

De gemeenten kunnen via verschillende acties bijdragen aan het Natuurplan:

- Alle gebieden identificeren die kunnen worden ontsloten en vergroend (pleinen, trottoirs, parkeerterreinen enz.)
- Vergroenen en schuilplaatsen en nestkasten integreren in openbare gebouwen voor in gebouwen levende dieren (mussen, gierzwaluwen, vleermuizen enz.)
- Een interne procedure opzetten voor een «vergroeningsvergunning» voor de verschillende betrokken diensten (wegen/openbare ruimten, milieu, groene ruimten enz.)
- Bijdragen aan de vergroening van schoolpleinen via de projectoproep Re-Creatie
- Probleemgebieden voor kleine dieren (ecologische barrières) identificeren en behandelen door speciale doorgangen aan te leggen (padden-tunnels, boombruggen ...)
- Toevluchtsoorden in groene ruimten in stand houden (maaizones, bosjes enz.)



02 775 75 75 · LEEFMILIEU.BRUSSELS

GOOD SOIL-STRATEGIE

De Good Soil-strategie, die in 2019 door Leefmilieu Brussel is opgestart, heeft tot doel **het beheer en de instandhouding van de bodem te verbeteren**. Deze strategie houdt rekening met alle functies van de bodem, hun variabiliteit en complexiteit, en met de verschillende afbraakprocessen waaraan de bodem onderhevig is. Ook wordt rekening gehouden met de sociaal-economische aspecten. Een van de acties van de strategie is het Bodemplan, dat tegen 2023 in werking moet treden en een visie van geïntegreerd bodembeheer tegen 2030 zal omvatten.

DOELSTELLINGEN

- Een geïntegreerd beheer van de Brusselse bodems ontwikkelen.
- De kwaliteit van de Brusselse bodems verbeteren om de leefomgeving voor de inwoners te verbeteren.
- De strijd aanbinden tegen alle vormen van overlast

IMPLEMENTATIE

Sinds 2005 is de bescherming van de Brusselse bodems vooral gericht op het beheer van verontreinigingen door chemische stoffen. Dankzij de acties van het Gewest konden meerdere terreinen worden gesaneerd en herbestemd voor nieuwe activiteiten om de sociaal-economische uitdagingen aan te gaan en tegelijk de leefomgeving te verbeteren. In de toekomst zal dit beleid worden voortgezet en zelfs versterkt.

Ook andere bedreigingen voor onze bodems verdienen aandacht en er zijn verdere maatregelen nodig om het milieu in het Gewest verder te verbeteren.

SOORT LOKALE ACTIES

Concreet worden de ecosysteemdiensten (= voordelen) die de bodems verstrekken, geëvalueerd om de acties op het gewestelijke grondgebied te richten en aan te passen. Een andere belangrijke pijler is het versterken van de circulaire economie. Alle belanghebbenden en in het bijzonder de burgers zullen bij de strategie worden betrokken door middel van bewustmakingscampagnes en maatregelen om hen aan te moedigen de kwaliteit van de bodems die hen omringen te behouden en te verbeteren (hun bijzonderheden ontdekken, deze voeden en verbeteren, de biodiversiteit bevorderen enz.).



02 775 75 75 · LEEFMILIEU.BRUSSELS

GOOD MOVE, HET MOBILITEITSPLAN 2020-2030

Good Move definieert de grote lijnen van het gewestelijk mobiliteitsbeleid tegen 2030 voor **een veilige en aangename stad, met rustige wijken, verbonden door intermodale structurele assen, en gericht op efficiënt openbaar vervoer en vlotter verkeer.**

Het Good Move-plan is het resultaat van een uitgebreid participatief proces, uitgevoerd over een periode van 4 jaar, met verschillende Brusselse actoren (gewestelijke instellingen, gemeenten, de economische en verenigingswereld, burgers).

DOELSTELLINGEN

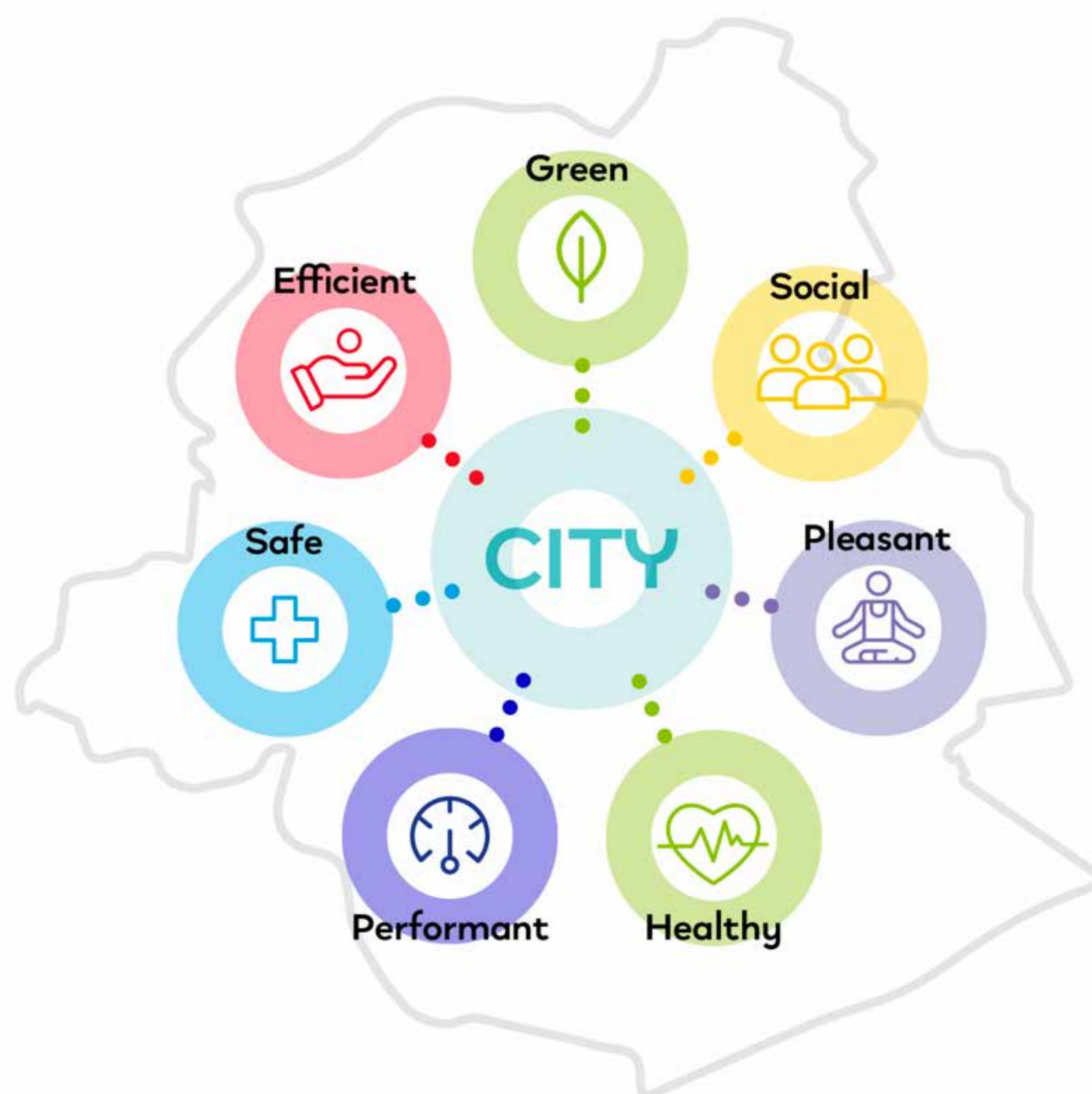
- De levenskwaliteit in de Brusselse wijken verbeteren, het doorgaand verkeer terugdringen en de luchtkwaliteit verbeteren.
- De verkeersveiligheid en de toegankelijkheid voor iedereen verbeteren, ongeacht de gekozen vervoerswijze.
- Iedereen aanmoedigen om gebruik te maken van vervoerswijzen die aan hun behoeften zijn aangepast.

IMPLEMENTATIE

Om de doelstellingen in concrete acties om te zetten, vragen de gemeenten van het Brussels Hoofdstedelijk Gewest de mening van diverse stakeholders (inwoners, bezoekers, gebruikers, handelaars, ...) om een diagnose te stellen en de behoeften vast te stellen. Na deze participatieve processen wordt een actieplan opgesteld. Het Good Move-plan plaatst de gebruiker centraal in het denken over de dagelijkse verplaatsingen en identificeert 7 grote uitdagingen die met elkaar moeten worden verzoend:

SOORT LOKALE ACTIES

- De verkeersplannen in sommige wijken aanpassen (bijv.: beperkt eenrichtingsverkeer).
- Het wegdek van bepaalde straten aanpassen om geluidshinder te verminderen.
- Aangenamere openbare ruimten inrichten (beplanting, plaatsen om te ontspannen).
- De voetpaden verbreden om het verkeer van voetgangers en personen met beperkte mobiliteit te vergemakkelijken.
- Veilige en comfortabele fietsroutes ontwikkelen, duidelijk communiceren over de toegang voor gemotoriseerde voertuigen (parkeren, levering enz.).



02 775 75 75 · LEEFMILIEU.BRUSSELS

HULPBRONNEN- EN AFVALBEHEERPLAN

2018-2023

Het plan bepaalt de hoofdlijnen van het afvalbeheer- en preventiebeleid in het Brussels Hoofdstedelijk Gewest over 5 jaar.

Het vijfde plan werd van 15 mei tot 14 juli 2018 onderworpen aan een openbaar onderzoek om tot een participatief en gezamenlijk opgesteld plan te komen. Het betreft alle vaste afvalstoffen die in het Brussels Gewest worden geproduceerd door gezinnen, handelszaken, de industrie en andere economische activiteiten.

Het afvalbeleid is vandaag zowel gericht op de kwestie van sober en verantwoord verbruik stroomopwaarts als op het traditionele afvalbeheer stroomafwaarts, met inbegrip van de nieuwe praktijken van de deeleconomie.

DOELSTELLINGEN

De doelstellingen van het plan zijn opgesplitst in meerdere assen:

- As 1: de consumptiepraktijken van de gezinnen veranderen en hen aanmoedigen om geen afval meer te produceren.
- As 2: de toekomstige generaties voorbereiden.
- As 3: de consumptiepraktijken van de beroepsactiviteiten veranderen en hen ertoe aansporen om voor zero afval te gaan.
- As 4: de transitie van de bouwsector naar een circulair beheer van hulpbronnen en bouwafval voortzetten.
- As 5: de nieuwe economie van duurzaam hulpbronnenbeheer ontwikkelen.
- As 6: de actie van de openbare en private afvalprofessionals plannen en begeleiden om aan de behoeften van het Gewest te voldoen.

IMPLEMENTATIE

- **De Europese richtlijnen omzetten** en ambitieuze recyclingdoelstellingen vaststellen, het rechtskader voor uitgebreide producentenverantwoordelijkheid (UPV) versterken, de belasting op verbranding verhogen, ervoor zorgen dat de overheid het goede voorbeeld geeft bij het voorkomen van wegwerpverpakkingen en het verbruik van leidingwater, een nieuw kader voor het beheer van zorgafval en nieuwe sorteerverplichtingen voor ondernemingen invoeren;
- **Het beleid inzake bioafvalbeheer structureren met** een begeleidingssysteem voor burgers en bedrijven, de regelgeving aanpassen om gedecentraliseerde compostering te vergemakkelijken en het sorteren van bioafval verplicht te maken, een gedecentraliseerd netwerk voor kleinschalig composteren ontwikkelen en een stappenplan valideren dat gericht is op de implementatie van een biomethanisatie-eenheid in het Brussels Gewest;

- Een **ondersteunings- en begeleidingssysteem ontwikkelen voor burgers** die zich willen engageren om te sorteren en geen afval meer te produceren;
- Projecten die gericht zijn op afvalvermindering financieel ondersteunen en begeleiden via **projectoproepen gericht aan gemeenten en OCMW's, winkels en horeca, verenigingen of burgergroepen**;
- Een **collaboratieve werkgroep** oprichten om inzicht te krijgen in de begeleidings- en infrastructuurbehoeften om het **sorteren door huishoudens te stimuleren** en om de samenwerking tussen overheidsinstanties bij de uitvoering van de aanbevelingen te versterken;
- Een **begeleidingdienst en een strategie ontwikkelen voor de ondersteuning van bedrijven die sorteren**, met inbegrip van de inspectiecomponent;
- Het beleid ter ondersteuning van de **economische actoren op het gebied van hergebruik** structureren en een strategie inzake de toegang tot de voorraden en selectieve inzameling ontwikkelen.

In totaal is sinds het begin van het HABP bijna € 4.235.000 vrijgemaakt voor de financiële ondersteuning van meer dan 260 projecten onder leiding van gemeenten en OCMW's, verenigingen, winkels en horecabedrijven, ondernemingen en burgergroeperingen. Een kans om goede praktijken te bevorderen!

SOORT LOKALE ACTIES

- De initiatieven van burgers, verenigingen en gemeenten voor "zero afval" ondersteunen en begeleiden via coaching-opleidingen, subsidies, pedagogische tools.
- Milieueducatie in scholen ontwikkelen rond duurzaam gebruik van grondstoffen.
- De professionele afvalinzamelingssystemen diversifiëren en uitbreiden om afvalverbranding te voorkomen en hergebruik en recyclage te bevorderen.
- In de handelssector de aankoop in bulk stimuleren, net als herstellen en hergebruiken, en ervoor zorgen dat het verbod op plastic zakjes wordt nageleefd.



02 775 75 75 · LEEFMILIEU.BRUSSELS

WATERBEHEERPLAN 2022-2027

Water is een essentieel bestanddeel van ons milieu, is noodzakelijk voor elke vorm van leven en staat centraal in de strijd tegen de klimaatverandering. Het derde Waterbeheerplan van het Brussels Hoofdstedelijk Gewest voor de periode 2022-2027 heeft als doelstelling **verdere noodzakelijke actie te ondernemen om ons blauwe erfgoed in de stad weer zijn rechtmatige plaats te geven**: bescherming van waterlopen en grondwatervoorraden, sanering van afvalwater en de strijd tegen overlopen bij stormweer, preventie en beheer van overstromings- en droogterisico's, verbetering van de riolering, behoud van de biodiversiteit, inrichting van recreatieve ruimtes, aanleg van koelte-eilanden...

DOELSTELLINGEN

Het Waterbeheerplan omvat een programma van uit te voeren prioritaire maatregelen en acties. Het gaat in de eerste plaats om inrichtingswerkzaamheden, reglementaire of economische maatregelen, verbetering van kennis en bewustmaking.

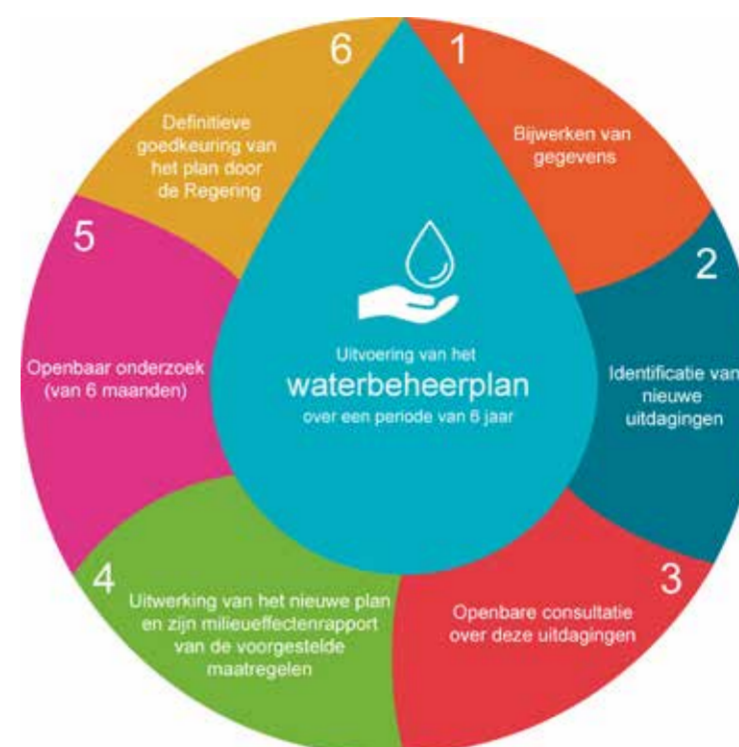
Die maatregelen worden onderverdeeld in de volgende 8 belangrijkste pijlers.



Die interventiepijlers stemmen grotendeels overeen met de eisen van de Europese richtlijnen: de kaderrichtlijn water (goede staat van de oppervlakte- en grondwaterlichamen), de richtlijn overstromingen (preventie en beheer van de risico's), richtlijn stedelijk afvalwater (sanering van afvalwater).

UITVOERING

De fasen van de uitwerking van de uitvoering van het waterbeheerplan in Brussel:



TYPE ACTIES

Het operationele luik van het WBP telt 115 maatregelen en uit te voeren prioritaire acties in de periode 2022-2027. De gemeenten hebben bij de implementatie van deze strategie een belangrijke rol te vervullen, met name voor de aflevering van de bouwvergunningen en de voorbeeldfunctie voor inrichtingsprojecten en openbare gebouwen. Concreet worden er bepaalde types acties uitgevoerd om:

- regenwater op geïntegreerde wijze te beheren (vergroening, ontharding enz.) in de openbare en private ruimte;
- de verschillende actoren van het grondgebied (zowel op lokaal als op gewestelijk vlak) bewust te maken voor de uitvoering van procedures, praktijken en inrichtingen die gunstig zijn voor waterlopen, het grondwater en de bodem;
- grondwaterlichamen, vijvers en waterrijke gebieden in te richten om hoge waterstanden op te vangen en tegelijkertijd de ecologische en landschapskwaliteit te verbeteren;
- beter te voorzien in alternatieve waterbevoorradingsbronnen dan drinkwater;
- een noodinterventieplan op te stellen voor overstromingen en periodes van droogte;
- iedereen toegang tot drinkwater en sanitaire voorzieningen te garanderen.



02 775 75 75 · LEEFMILIEU.BRUSSELS

RENOLUTION, RENOVATIESTRATEGIE VAN GEBOUWEN 2030-2050

RENOLUTION is de gewestelijke strategie voor de renovatie van gebouwen. Ze heeft tot doel de uitstoot van broeikasgassen te verminderen en zo de leefomgeving voor de Brusselaars te verbeteren.

DOELSTELLINGEN

De Renolution-strategie heeft tot doel een gemiddeld energieprestatieniveau te behalen van 150 kWh/m²/jaar voor alle Brusselse woningen in 2050, d.w.z. een gemiddeld verbruik dat drie keer lager ligt dan vandaag!

Strategische benaderingen van Renolution:

- Het renovatietempo verhogen en ervoor zorgen dat de bedrijven erop reageren;
- De kwaliteit van renovatiewerken verbeteren met een circulaire aanpak (het gebouw behouden en ruimtelijke aanpasbaarheid bevorderen, Brusselse en biologische hulpbronnen hergebruiken);
- De energie in de gebouwen rationeel gebruiken.

De Brusselse renovatiestrategie legt een doelstelling vast voor het woningenbestand en een andere voor de tertiaire sector:

- Woningen: het gemiddelde primaire energieverbruik voor alle woningen in Brussel zal tegen 2050 (EPB C-certificaat) 150kWh/m²/jaar bedragen, d.w.z. drie keer lager ligt dan vandaag;
- Tertiaire sector: de ambitieuze doelstelling om te evolueren naar een energieneutraal park. In het kader van de voorbeeldfunctie van de openbare overheden zal van hen worden verlangd dat zij sneller handelen en hun gebouwen tegen 2040 renoveren (met name dankzij de steun van RenoClick - zie hieronder).

IMPLEMENTATIE

Om de maatregelen op elkaar af te stemmen, de administratieve procedures te vereenvoudigen en een echte gewestelijke beweging ten gunste van duurzame energierenovatie op gang te brengen, werken Leefmilieu Brussel en de andere gewestelijke besturen samen met de bouwsector, de financiële actoren, architecten en verenigingen. Dit is de Alliantie Renolution.

De Alliantie Renolution, die in 2020 werd opgericht door het Brussels Hoofdstedelijk Gewest, is een ruimte voor samenwerking en overleg tussen actoren uit verschillende sectoren - gewestelijke besturen, bouwsector, financiële actoren, architecten en verenigingen.

De Alliantie wordt georganiseerd in verschillende thematische workshops. Een strategisch comité zorgt voor de coördinatie en de uitvoering van de verschillende acties. Ontdek de Alliantie Renolution op onze website.

SOORT LOKALE ACTIES

De acties die de Alliantie Renolution voorstelt, zullen gevolgen hebben op gemeentelijk niveau:

- De renovatie van gemeentebouwen
- De stedenbouwkundige regels
- De collectieve renovaties
- Enz.

Het RenoClick-programma, dat door Sibelga wordt uitgevoerd, zal financiële steun en bijstand bieden aan gemeentelijke en gewestelijke overheidsinstanties (overheidsorganen die belast zijn met het beheer van openbare gebouwen zoals scholen, rusthuizen, crèches, kantoren, sporthallen en culturele centra).

	BEGELEIDING	FINANCIERING	INNOVATIE	RENOLUTION-BUDGET 2019-2024
 PRIVÉWONINGEN	 	RENOLUTION-PREMIES Eenmalige vereenvoudigde premie ECORENO-krediet Prefinancieringssysteem voor alle werkzaamheden	 RENOLAB.B Projectoproep die het ontwerp en/of de uitvoering van duurzame en circulaire renovatieprojecten van Brusselse gebouwen ondersteunt	 “Van € 23 miljoen in 2019 tot € 110 miljoen in 2024 om de inwoners van Brussel te helpen renoveren”
 OVERHEIDSINSTANTIES		RENOLUTION-PREMIES Eenmalige vereenvoudigde premie RENOCLICK-krediet Uitzonderlijke subsidie voor de Brusselse overheidsdiensten	RENOLAB.ID Ondersteunt ideeën, projecten, tools en mechanismen (financieel, sociaal, economisch, technisch ...) die de obstakels voor renovatie wegnemen.	
 TERTIAIR EN FACILITEITEN	DE FACILITATOR DUURZAME GEBOUWEN HET ENERGIEPACK	RENOLUTION-PREMIES Eenmalige vereenvoudigde premie		

02 775 75 75 · LEEFMILIEU.BRUSSELS

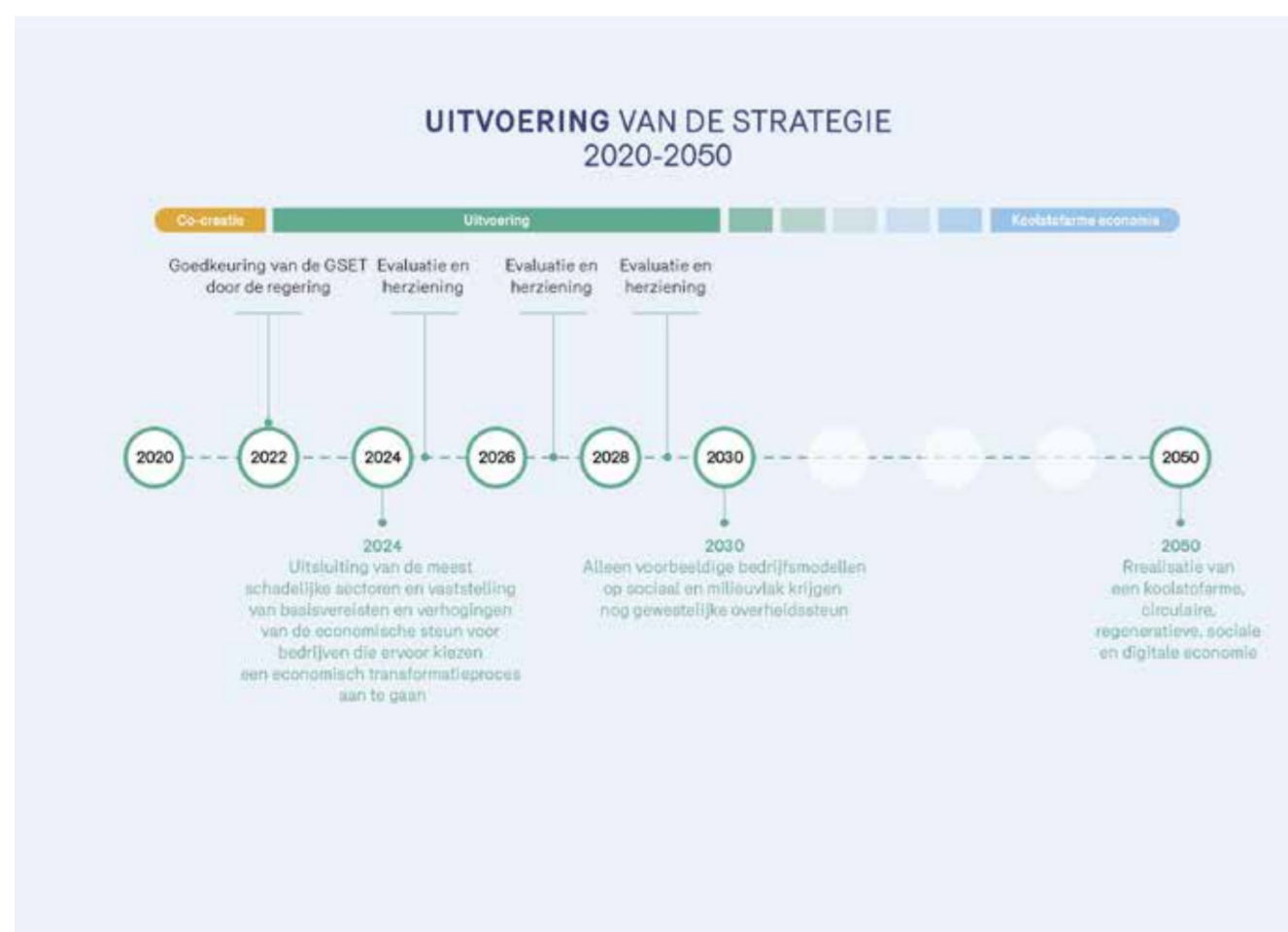
SHIFTING ECONOMY BRUSSELS, DE STRATEGIE VOOR ECONOMISCHE TRANSITIE 2022-2030

De 'Shifting Economy' is een geleidelijke transformatie van de Brusselse economische activiteiten bedoeld om een bijdrage te leveren aan de lokale en wereldwijde sociale en ecologische uitdagingen en om voor de inwoners van Brussel kwaliteitsvolle jobs te ontwikkelen en te behouden. Om die transformatie mogelijk te maken, zullen de economische steunmaatregelen worden geheroriënteerd zodat de economische activiteit opnieuw territoriaal wordt verankerd en een maatschappelijk doel heeft. De Shifting Economy-strategie vervangt de economie in haar maatschappelijke rol. Tegelijkertijd wordt er een welvarende en krachtige economie ontwikkeld die de sociale grenzen, noch het ecologisch plafond overschrijdt, een economie die minder grondstoffen en fossiele brandstoffen verbruikt, die werkgelegenheid creëert en respect heeft voor werknemers, maar die ook minder afhankelijk is van de buitenwereld en van internationale schokken.

De doelgroep: alle Brusselse economische actoren, of het nu starters zijn, zelfstandigen, vzw's, micro-ondernemingen, kmo's of zelfs grote ondernemingen, ongeacht hun rechtsvorm.

DOELSTELLINGEN

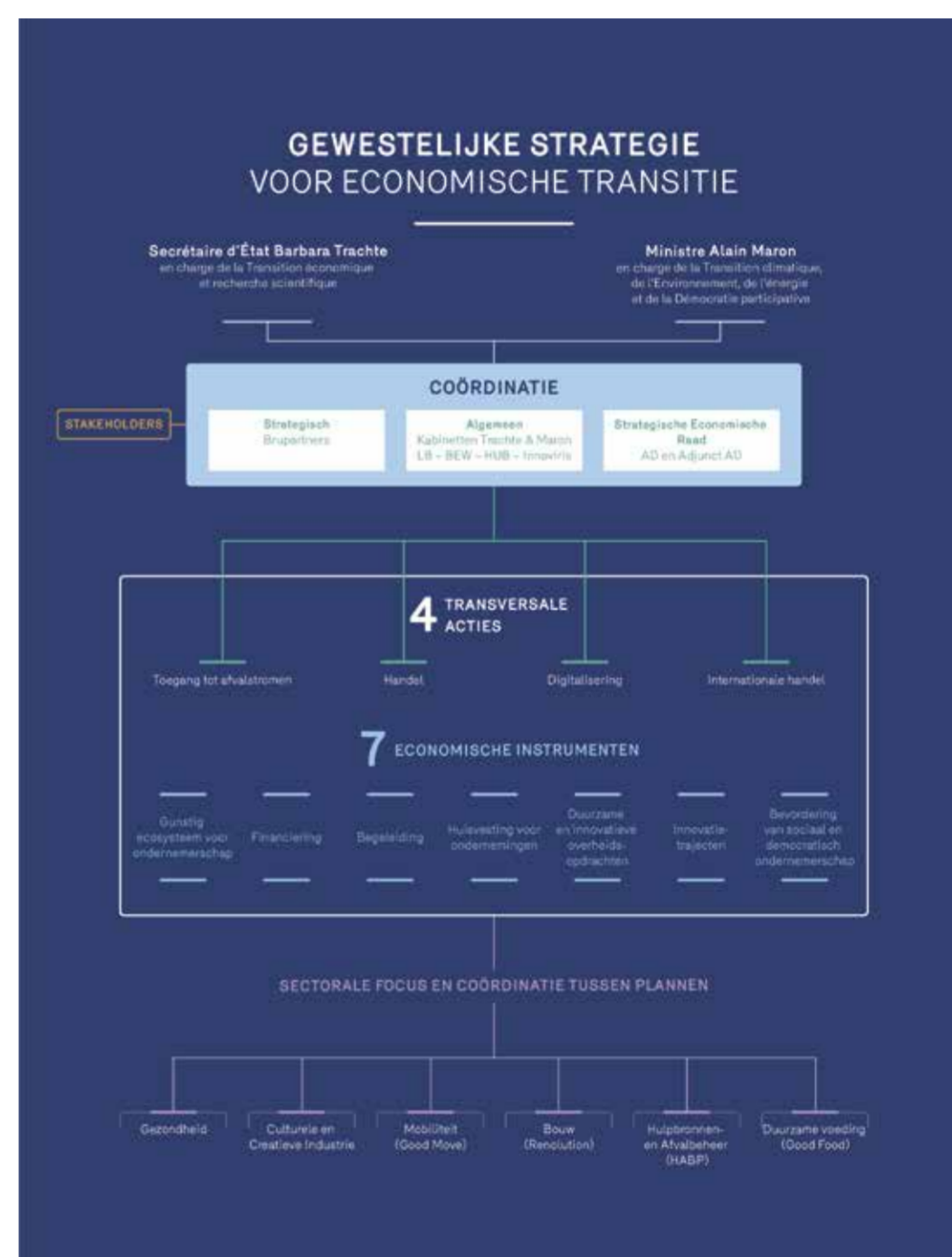
- het voorstellen van een hervorming van het economische beleid (financiering, ondersteuning, huisvesting van ondernemingen) om de klimaat-, milieu- en sociale doelstellingen van het Brussels Hoofdstedelijk Gewest te verwezenlijken;
- de ontwikkeling van een ondersteunend en progressief kader voor de economische actoren van het Brusselse economische weefsel, zodat zij een sociale en ecologische voorbeeldrol kunnen spelen die nodig zal zijn om tegen 2030 te kunnen profiteren van de economische instrumenten van het Gewest;
- 2024: ondernemingen die al initiatief hebben genomen op het vlak van economische transitie of die op sociaal of ecologisch vlak al een voorbeeldrol vervullen, zullen meer economische steun krijgen;
- 2030: alle economische instrumenten van het Gewest zullen worden geheroriënteerd met een focus op de ondersteuning van ondernemingen die ervoor gekozen hebben een sociale en ecologische voorbeeldrol te vervullen;
- 2050: de economische activiteiten zullen koolstofneutraal zijn.



UITVOERING

De Shifting Economy wordt aangestuurd door vier administraties: Leefmilieu Brussel, Brussel Economie en Werkgelegenheid, Hub.brussels, Innoviris, in samenwerking met andere publieke actoren die onmisbaar zijn voor de uitvoering, zoals Finance&Invest.brussels, Citydev, de Haven van Brussel, Brussel Mobiliteit, Perspective.brussels, Net Brussel, Actiris, view.brussels, de gemeenten enz. De strategie is tot stand gekomen dankzij de stuwende krachten van het Brussels Gewest: ondernemingen, coöperatieven, verenigingen en de werkzaamheden van de Alliantie Werkgelegenheid-Leefmilieu (2010-2014) en het Gewestelijk Programma voor Circulaire Economie (GPCE, 2016-2021).

Het actieplan richt zich op zeven economische instrumenten, vier transversale beleidsmaatregelen en zes prioritaire sectoren. Het bevat meer dan 200 maatregelen. De strategie zal om de twee jaar worden beoordeeld en geactualiseerd.



TYPE ACTIES

- oprichting van een loket voor de tijdelijke bezetting van leegstaande gebouwen en terreinen;
- organisatie van projectoproepen voor pilootaanbestedingen en de oprichting van sectorale aankoopcentrales;
- ondersteuning van de ontwikkeling van logistieke hubs + Ontwikkeling van een efficiënt logistiek netwerk dat essentieel is voor de ontwikkeling van Good Food-netwerken, met name via logistieke hubs);
- bevordering van 'Low Emission Mobility' en 'Green Deal Zero Emission Logistics';
- ondersteuning van duurzame logistiek en bevoorrading van handelswijken, ontwikkeling van collectieve dynamiek op lokaal niveau, financiering van voorbeeldige handelszaken.